

SENA

ユーザーガイド

ファームウェアバージョン：1.2.x

最終更新日：2026年4月20日


SUMMIT X


SNOW SPORTS COMMUNICATION SYSTEM



ファームウェアのバージョンは1.2.xであり、本書は、バージョン1.2シリーズのすべてのファームウェアアップデートに適用されます。

操作早見表

 : (+) ボタン

 : (-) ボタン

 : メッシュインターコムボタン

 : 中央ボタン

タイプ	機能	ボタン	操作
基本操作	電源オン	 と 	1秒長押し
	電源オフ	 と 	1回タップ
	音量を上げる/下げる	 または 	1回タップ
電話	スマートフォンをペアリングする		5秒長押し
	着信に応答する		1回タップ
	通話を終了する		2秒長押し
	着信を拒否する		2秒長押し
	音声アシスタントを有効にする		3秒長押し
	スピードダイヤル		3秒長押し
	音楽の再生/一時停止		1秒長押し
	曲送り/曲戻し	 または 	1秒長押し
メッシュインターコム™	メッシュインターコムオン/オフ		1回タップ
	マイクをミュート/ミュート解除		1秒長押し
	チャンネルの選択		2回タップ
	メッシュグループを作成		5秒間押す
	メッシュリクエストを送信		3回タップ
	メッシュをリセット		8秒間押す
Waveインターコム™	Waveインターコムオン		2回タップ
	Waveインターコムオフ		1回タップ
	メッシュインターコムに切り替え		1回タップ
トラブルシューティング	設定初期化		10秒長押し
	パワーリセット	 と 	10秒長押し

始める前に

■ Sena Outdoorアプリ

Sena Outdoorアプリは、Google Play StoreまたはApp Storeからダウンロードできます。



■ WAVE Intercomアプリ

WAVE Intercomアプリは、Google Play StoreまたはApp Storeからダウンロードできます。



WAVEインターコムの詳細は、sena.comのWAVEインターコムユーザーガイドをご覧ください。

開始するには 任意のセクションをクリック



SUMMIT Xについて



取り付け



基本操作



スマホを使用する



メッシュインター
コム



WAVE
INTERCOM

WAVEインターコム



オーディオマルチ
タスク



ファームウェアアッ
プデート



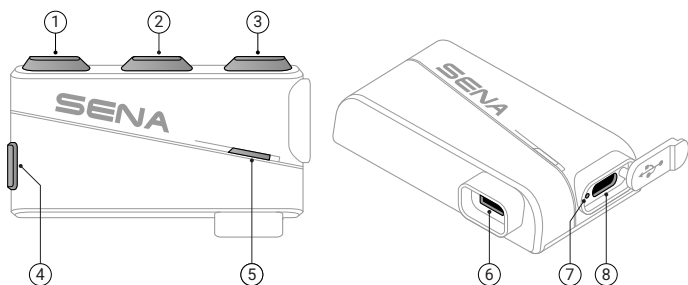
トラブルシューテ
ィング



01 SUMMIT Xについて

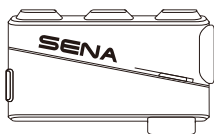
主な特徴

- 音質の向上、より安定した接続、通話時間の延長を実現したメッシュインターコム3.0
- デュアルバージョンメッシュ：下位互換性用のメッシュ2.0
- Waveインターコムとの互換性あり
- 内蔵スピーカーでプロフェッショナルスタジオ品質のサウンド
- アドバンスノイズコントロール™
- Bluetoothバージョン5.2
- 無線（OTA）ファームウェアアップデート



- ① (+) ボタン
- ② 中央ボタン
- ③ (-) ボタン
- ④ メッシュインターコムボタン
- ⑤ ステータスLED
- ⑥ スピーカーとマイクの接続部
- ⑦ 充電LED
- ⑧ USB-C充電ポート

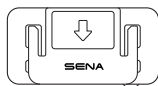
■ 同梱品



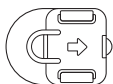
SUMMIT X



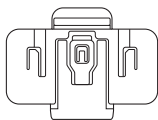
スピーカー



本体用接着型
マウントプレート



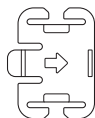
マイク用接着型
マウントプレート



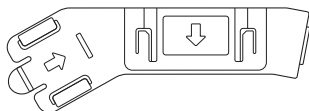
本体用クリップマウント



マイク用
クリップマウント



ストラップマウントシ
ョート



ストラップマウントロング



ケーブルブームマイク



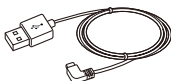
スピーカーパッド



スピーカー用
ベルクロパッド



マイクスポンジ



USB-C充電ケーブル

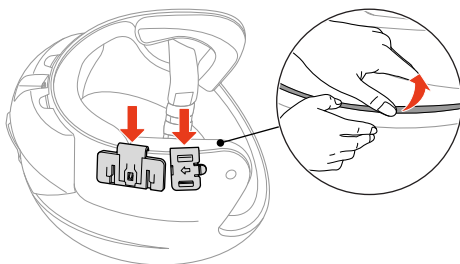
02 取り付け

本体とマイク

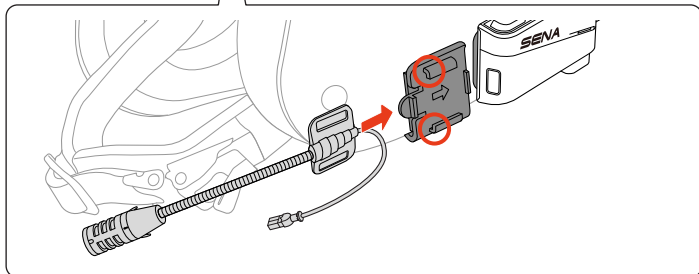
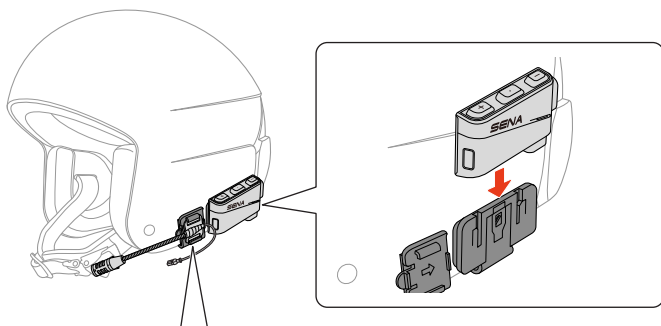
ご使用のヘルメットに合うマウントタイプをお選びください。

クリップマウント

1.

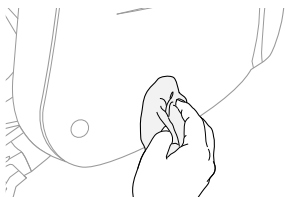


2.

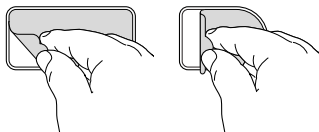


■ 接着型マウントプレート

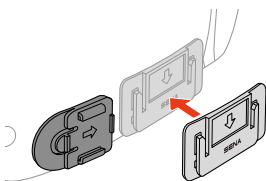
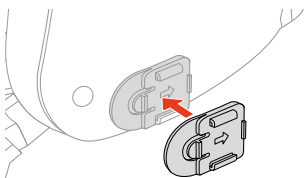
1.



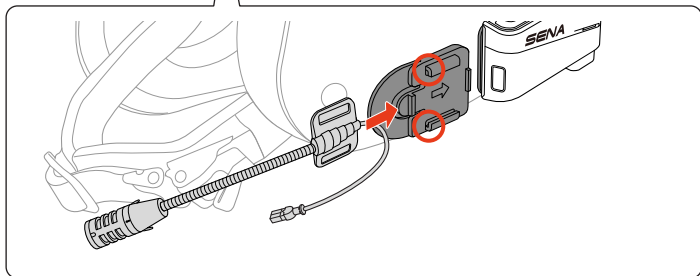
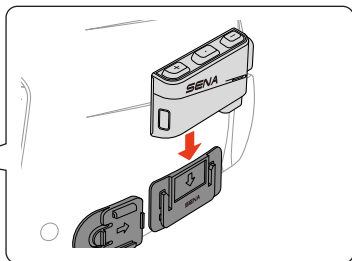
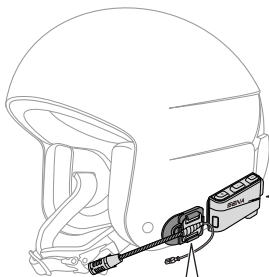
2.



3.

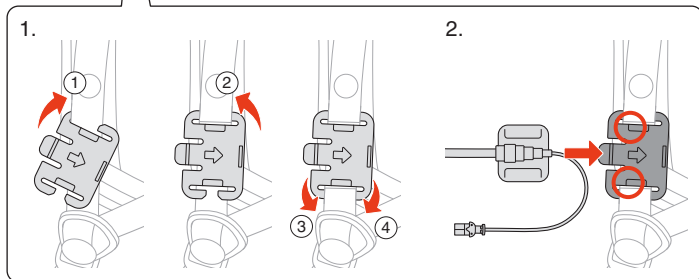
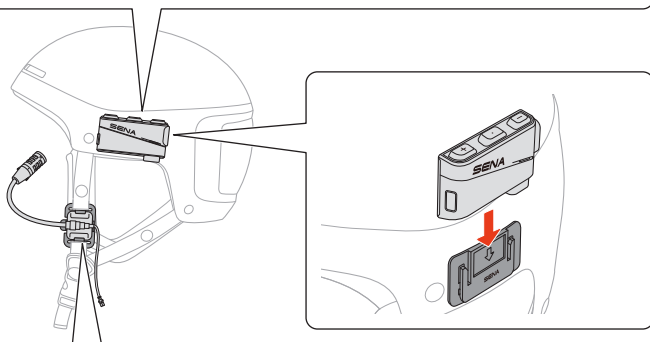
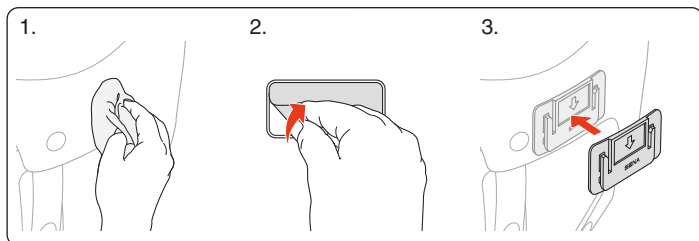


4.

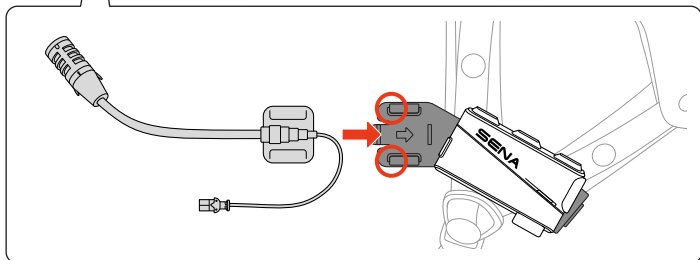
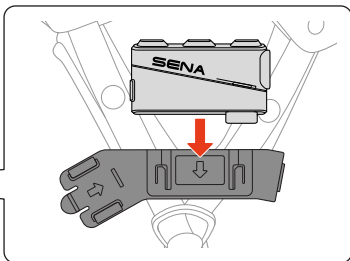
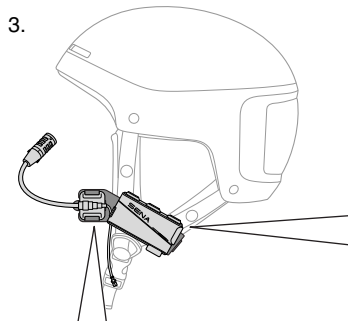
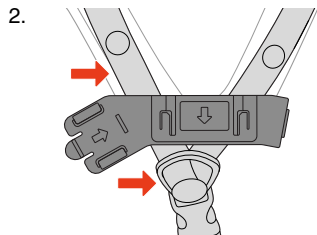
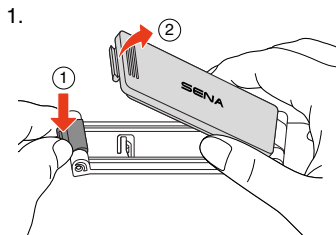


■ ストラップマウントショート

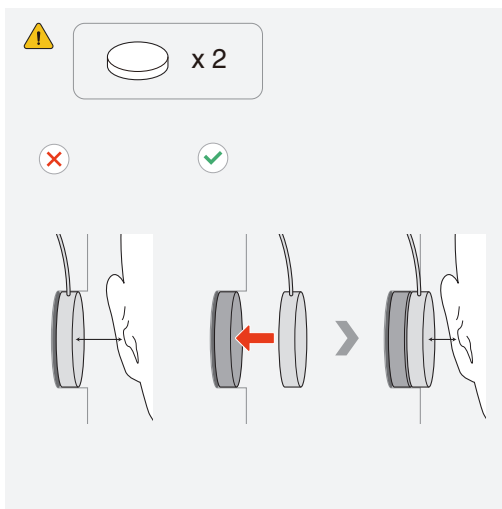
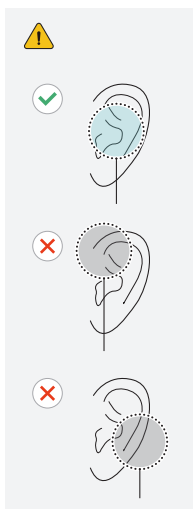
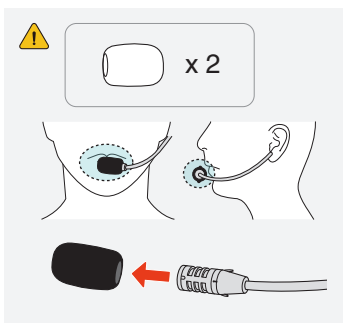
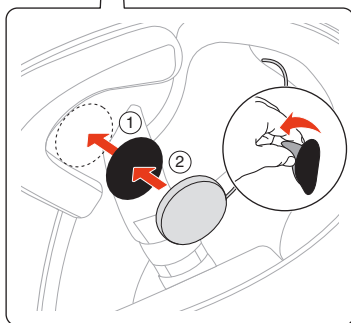
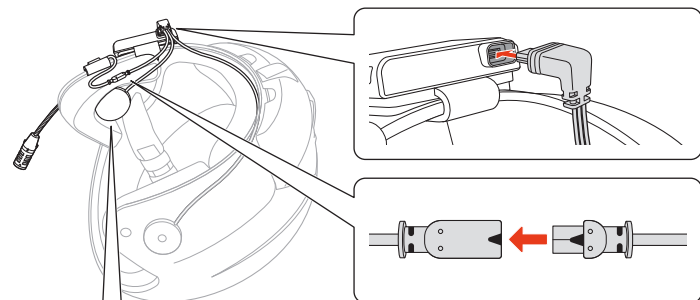
本製品には、ヘルメットのストラップに取り付けられる2種類のストラップマウントが付属しています。



■ ストラップマウントロング



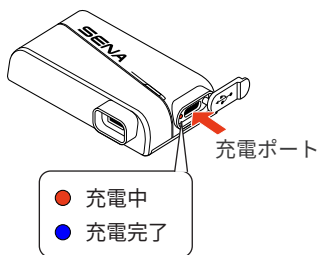
スピーカー



03 基本操作

	タップ ボタンを指定回数だけタップする
	長押し ボタンを長押しする秒数
	音声プロンプト
	LED

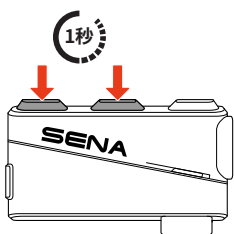
充電中



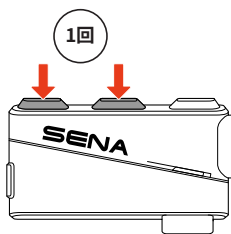
充電が完了するまでに2時間かかります。

- 本製品には急速充電機能があり、20分ほどの充電で、メッシュインターコムを3.5時間使用できます。
- FCC、CE、IC、またはその他の地域の認める規制機関で承認されている場合は、第三者製USB充電器を使用できます。
- 承認されていない充電器を使用すると、火災、爆発、液漏れ、その他の危険が発生する可能性があり、バッテリーの寿命や性能が低下する可能性もあります。

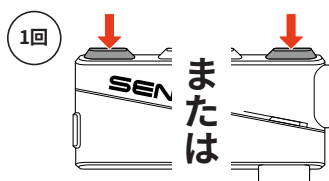
電源オン



電源オフ



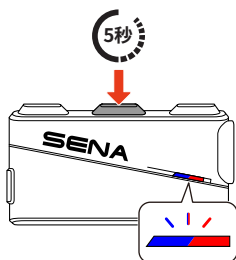
音量



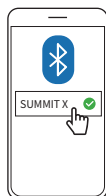
04 スマホを使用する

スマートフォンをペアリングする

1.



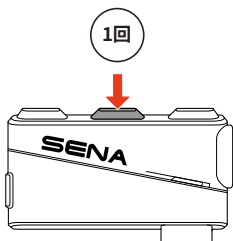
2.



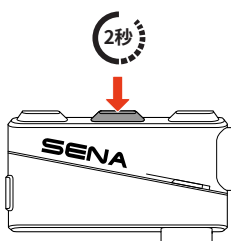
- 本製品を初めてオンにしたとき、または設定初期化後に再起動したときに、本製品は自動的に電話ペアリングモードになります。
- 電話ペアリングをキャンセルするには、任意のボタンを押します。

電話をかける/電話に出る

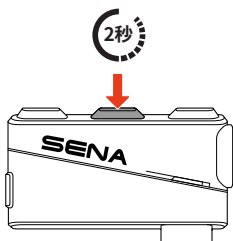
■ 着信に応答する



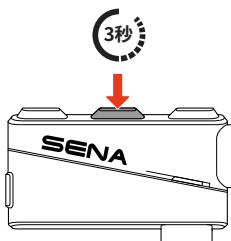
■ 通話を終了する



■ 着信を拒否する



■ 音声アシスタントを有効にする



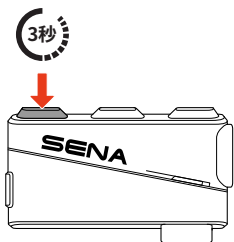
スピードダイヤル

■ スピードダイヤルを割り当てる

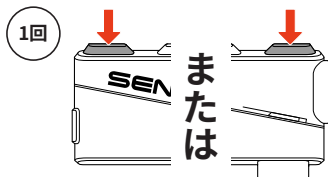
スピードダイヤルを割り当てることで、登録した電話番号へ素早く電話をかけることができます。プリセットの登録は、Sena Outdoor アプリから設定できます。

■ スピードダイヤルを使用する

1. スピードダイヤルメニューに入ります。
2. スピードダイヤルのプリセットを選択します。

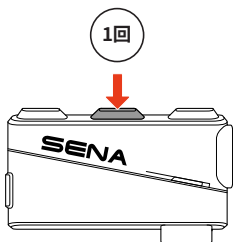


🔊 「speed ダイヤル」



- ① リダイヤル
- ② スピードダイヤル (1→2→3)
- ③ 取消

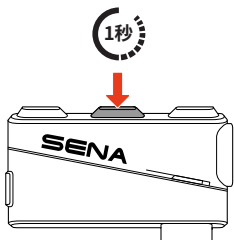
3. 中央ボタンをタップして確認します。



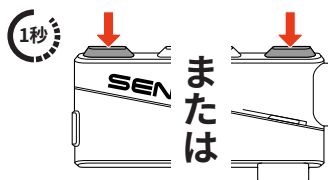
🔊 「speed ダイヤル (#)」

音楽

■ 音楽の再生/一時停止



■ 曲送り/曲戻し

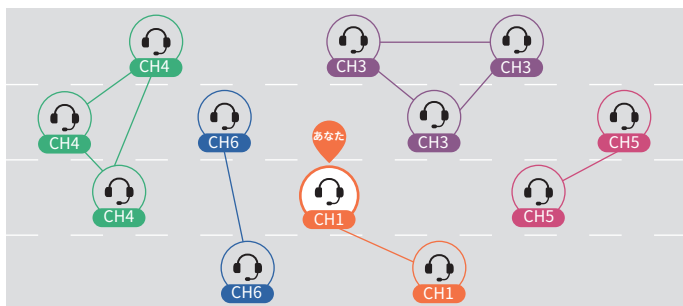


05 メッシュインターコム

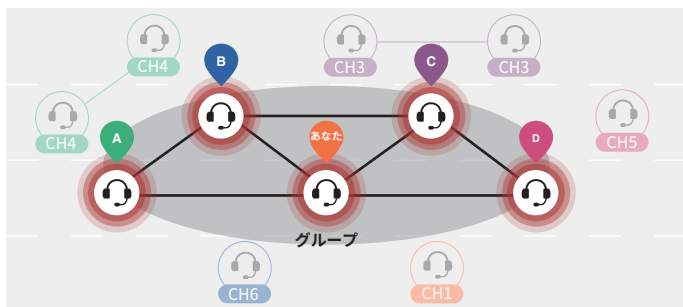
SUMMIT Xは、2つのメッシュインターコムモードを提供します。

- Open Mesh™（オープンメッシュ）：オープンなグループでのインターコム会話に使用します。
- Group Mesh™（グループメッシュ）：プライベートなグループでのインターコム会話に使用します。

オープンメッシュ



グループメッシュ



メッシュバージョンの切り替え

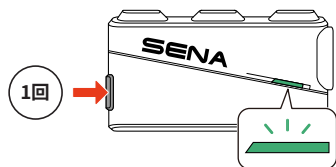
メッシュ2.0（前バージョン）に切り替える


メッシュ3.0は、最新のメッシュインターコムテクノロジーです。メッシュ2.0が使用されている旧製品と通信するには、Sena Outdoorアプリを使用して、メッシュ2.0に切り替える必要があります。

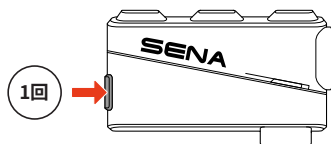
オープンメッシュ


利用可能な6つのチャンネルで、ほぼすべてのユーザーと自由に通信できます。デフォルトのメッシュインターコムチャンネルは、1です。

メッシュインターコムオン/オフ



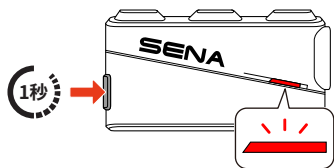
 **オン**：「メッシュインターコムオン、Open Mesh、チャンネル1」



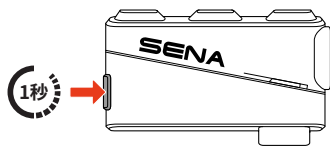
 **オフ**：「メッシュインターコムオフ」

マイクをミュート/ミュート解除

メッシュインターコム通信中にマイクをミュート/ミュート解除するには、メッシュインターコムボタンを1秒長押しします。



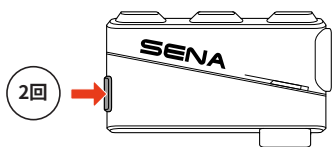
🔊 ミュート：「マイクオフ」



🔊 ミュート解除：「マイクオン」

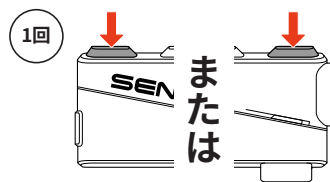
チャンネルの選択

1. チャンネル設定に入る。



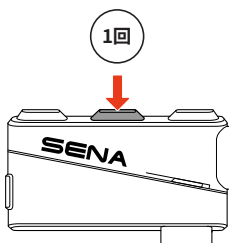
🔊 「チャンネル設定、1」

2. チャンネル間を移動。



🔊 「#」

3. チャンネルを確認して保存する。



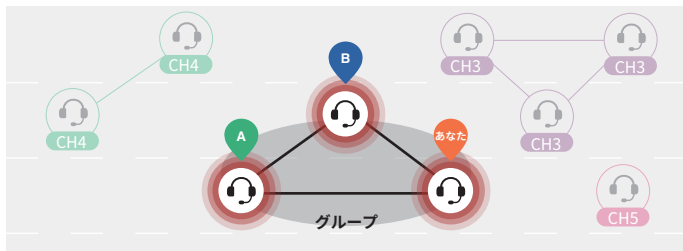
🔊 「チャンネルを設定しました、チャンネル#」

- 特定のチャンネルで10秒間ボタンが押されない場合、そのチャンネルは自動的に保存されます。
- 本製品の電源がオフになった場合でも、チャンネルは保存されます。

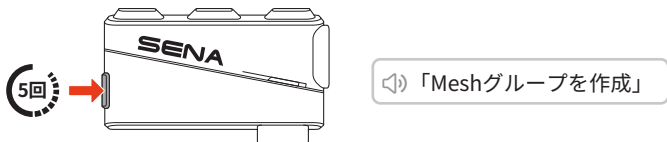
グループメッシュ

最大24人が参加できる非公開グループを作成できます。

■ グループメッシュを作成する



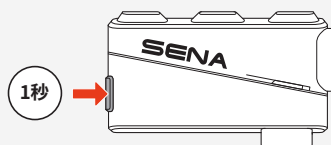
1. ユーザー（あなた、A、B）は、オープンメッシュにいる状態でメッシュインターコムボタンを5秒間長押しし、メッシュグループに参加します。ユーザー同士が同じオープンメッシュチャンネルにいなくても、グループメッシュを作成できます。



2. メッシュグループの作成が完了すると、オープンメッシュからグループメッシュに自動的に切り替わります。

🔊 「Group Mesh」

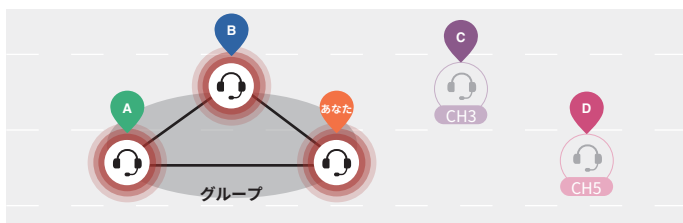
- メッシュグループの作成をキャンセルするには、メッシュインターコムボタンをタップします。



- メッシュグループの作成が30秒以内に正常に完了しなかった場合は、「グループ作成失敗」という音声がかかります。

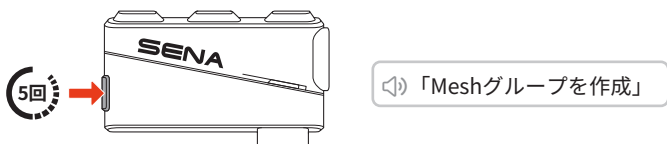
■ 既存のグループメッシュに参加する

グループメッシュにいる間は、オープンメッシュ内の他のユーザーをグループに招待できます。



ユーザーA、Bと一緒にグループメッシュに参加中です。他のユーザーC、Dはオープンメッシュにいます。

- オープンメッシュ内のCおよびDは、メッシュインターコムボタンを5秒間長押しすることで、同じメッシュグループに参加します。



2. メッシュグループの作成が完了すると、自動でオープンメッシュから、グループメッシュに移動します。

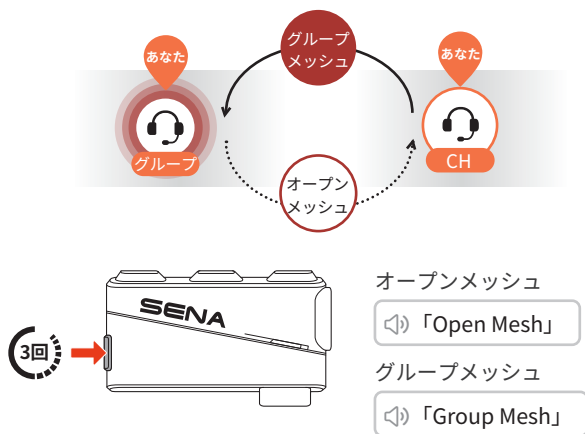
 「Group Mesh」

新規参加者（CとD）

- メッシュグループの作成が30秒以内に正常に完了しなかった場合、現在のユーザー（自分）には低音のピープ音が2回聞こえ、新しいユーザー（CとD）には「グループ作成失敗」という音声がかかります。

■ オープンメッシュとグループメッシュを切り替える

オープンメッシュとグループメッシュは、メッシュをリセットしなくても、自由に切り替えることができます。



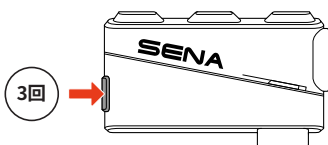
- グループメッシュに一度も参加したことがない場合、オープンメッシュからグループメッシュに切り替えることはできません。「グループはありません」という音声が流れます。

メッシュリクエストを送信

近隣*にいるメッシュ機能がオフの状態のメッシュインターコムに、「Meshインターコム参加のリクエストが届きました」という通知を送信します。

1. リクエストを送受信するには、まずSena Outdoorアプリのデバイス設定から、「メッシュリクエスト」機能をオンにしてください。
2. メッシュインターコムボタンまたはSena Outdoorアプリを使用して、メッシュリーチアウトリクエストを送信します。

発信者



🔊 **発信者**：「Meshリクエストを送信」

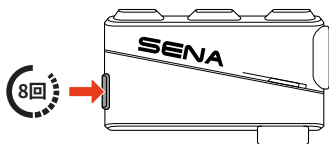
🔊 **近くのフレンド**：「Meshインターコム参加のリクエストが届きました」

3. メッシュリーチアウトリクエストを受信したフレンドは、メッシュインターコムを手動でオンにする必要があります。

* 約100mの範囲でリクエストを送受信します。

メッシュをリセット

SUMMIT Xでオープンメッシュまたはグループメッシュ中にメッシュをリセットすると、自動的にオープンメッシュ、チャンネル1に戻ります。



🔊 「メッシュをリセット」

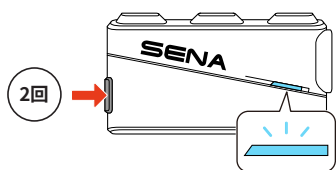
06 WAVEインターコム


Waveインターコムでは、携帯電話データ通信を使用して、オープンに会話できます。詳細は、sena.comで、Waveインターコムユーザーガイドをご覧ください。

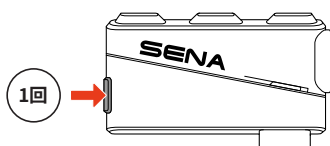
Waveインターコム/オフ


WAVE Intercomアプリを開き、メッシュインターコムボタンを2回タップして、Waveインターコムに参加します。

- Waveインターコムを開始する前に、アプリを先に起動する必要があります。



 **オン**：「Waveインターコム
オン」



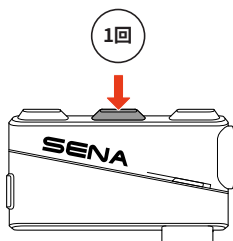
 **オフ**：「Waveインターコム
オフ」

Waveインターコムを起動すると、Waveゾーン内のユーザーと自動的に接続されます。Waveゾーンは、北米では半径1マイル、ヨーロッパでは半径1.6キロです。

Waveインターコムを終了するには、メッシュインターコムボタンを1回タップします。

Waveインターコムとメッシュインターコムを切り替える

中央ボタンを1回タップするだけで、簡単にメッシュインターコムとWaveインターコムの切り替えができます。



Waveからメッシュへ：
「Waveインターコムオフ。
メッシュインターコムオン。」

メッシュからWaveへ：
「メッシュインターコムオフ。
Waveインターコムオン。」

07 オーディオマルチタスク

本製品のオーディオマルチタスク機能により、メッシュインターコム通話中も、音楽やGPSターンバイターンナビゲーションを聴くことができます。

バックグラウンド音量

本設定を有効にすると、インターコム通話中に音楽などのバックグラウンドの音量が自動的に下がります。この設定は、Sena Outdoorアプリのデバイス設定から無効にできます。

08 ファームウェアアップデート

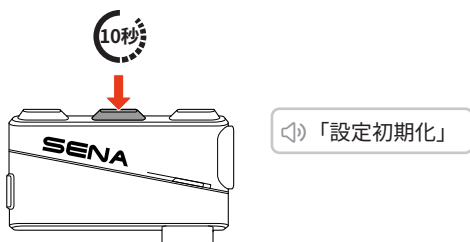
無線（OTA）アップデート

Sena Outdoorアプリの設定から、無線（OTA）でファームウェアを直接更新できます。

09 トラブルシューティング

設定初期化

本製品を工場出荷時の初期設定に戻すには、設定初期化機能を使用します。

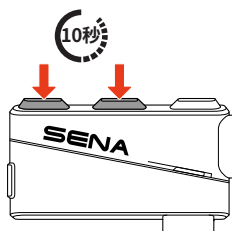


パワーリセット

本製品がオンになっても応答しない場合は、パワーリセットを実行して、通常の機能を復元することができます。

USB-C充電ケーブルを取り外していることを確認し、本製品が再起動するまで中央ボタンと (+) ボタンを同時に10秒間長押しします。

すべての設定は、変更されずに残ります。



SENA

Copyright 2026 Sena Technologies, Inc.
All rights reserved.

© 1998–2026 Sena Technologies, Inc. All rights reserved.

Sena Technologies, Inc.は、事前の通知なしに製品に変更や改善を行う権利を留保します。

Sena™は米国およびその他の国におけるSena Technologies, Inc.またはその子会社の登録商標です。

Bluetooth®の文字商標とロゴは、Bluetooth SIG, Incが所有し、これらの商標についてのSenaによる使用は、ライセンスを受けて行われています。

Sena Technologies, Inc.
9155 Sterling Rd. STE 100, Irving, TX 75063