

## GUIDA DELL'UTENTE

**Versione firmware: 1.2.x**

Ultimo aggiornamento in data 20 apr. 2026

# SUMMIT X

SNOW SPORTS COMMUNICATION SYSTEM









La versione del firmware 1.2.x indica che questo manuale si riferisce agli aggiornamenti del firmware rientranti nella serie di versioni 1.2.

# GUIDA RAPIDA

 : pulsante (+)       : pulsante (-)  
 : pulsante Mesh Intercom       : pulsante centrale

Tipo	Funzionamento	Pulsante	Durata
Operazioni di base	Accensione	 e 	Premere per 1 secondo
	Spegnimento	 e 	Singola pressione
	Diminuzione/Aumento volume	 o 	Singola pressione
Telefono	Accoppiamento telefono		Premere per 5 secondi
	Risposta a una chiamata telefonica		Singola pressione
	Interruzione di una chiamata telefonica		Premere per 2 secondi
	Rifiuto di una chiamata telefonica		Premere per 2 secondi
	Attivazione dell'assistente vocale		Premere per 3 secondi
	Chiamata rapida		Premere per 3 secondi
	Riproduzione/messa in pausa della musica		Premere per 1 secondo
	Traccia successiva/precedente	 o 	Premere per 1 secondo
Mesh Intercom™	Attivazione/disattivazione Mesh Intercom		Singola pressione
	Microfono non attivo/Attivo		Premere per 1 secondo
	Selezione del canale		Doppia pressione
	Gruppo Mesh		Premere per 5 secondi
	Richiesta di partecipazione Mesh		Tripla pressione
	Ripristino Mesh		Premere per 8 secondi

Tipo	Funzionamento	Pulsante	Durata
<b>Wave Intercom™</b>	Attivazione Wave Intercom		Doppia pressione
	Disattivazione Wave Intercom		Singola pressione
	Passaggio a Mesh Intercom		Singola pressione
<b>Risoluzione dei problemi</b>	Reset		Premere per 10 secondi
	Reset dopo errore	 e 	Premere per 10 secondi

## PRIMA DI INIZIARE

### I App Sena Outdoor

Scaricare l'app Sena Outdoor da Google Play Store o App Store.



### I App WAVE Intercom

Scaricare l'app WAVE Intercom da Google Play Store o App Store.



Per informazioni dettagliate su Wave Intercom, consultare la Guida dell'utente Wave Intercom su [sena.com](https://www.sena.com).

# FARE CLIC SU UNA SEZIONE PER INIZIARE



INFO SU SUMMIT X



INSTALLAZIONE



OPERAZIONI DI BASE



UTILIZZO CON UNO  
SMARTPHONE



MESH INTERCOM



**WAVE**  
INTERCOM

WAVE INTERCOM



AUDIO  
MULTITASKING



AGGIORNAMENTO  
DEL FIRMWARE



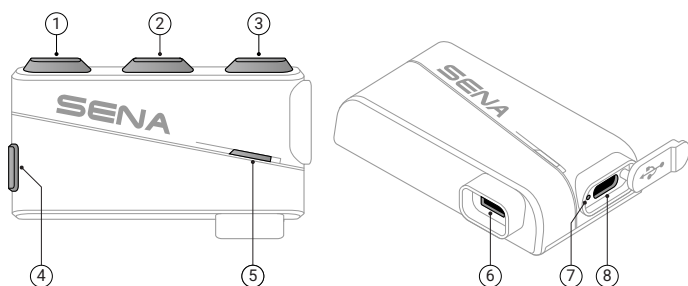
RISOLUZIONE DEI  
PROBLEMI



## 01 INFO SU SUMMIT X

### Caratteristiche principali

- Mesh Intercom 3.0 con una migliore qualità audio, collegamenti più stabili e conversazioni più lunghe
- Doppia versione Mesh: Mesh 2.0 per retrocompatibilità
- Compatibile con Wave Intercom
- Qualità audio professionale con auricolari integrati
- Advanced Noise Control™
- Bluetooth versione 5.2
- Aggiornamento del firmware Over-the-Air (OTA)



① Pulsante (+)

② Pulsante centrale

③ Pulsante (-)

④ Pulsante Mesh Intercom

⑤ LED di stato

⑥ Collegamento auricolari e microfono

⑦ LED ricarica

⑧ Porta di ricarica USB-C

## Contenuto della confezione

 <p>SUMMIT X</p>	 <p>Auricolare</p>	 <p>Piastra di montaggio incollata alla superficie per unità principale</p>
 <p>Piastra di montaggio incollata alla superficie per microfono</p>	 <p>Clip di fissaggio per unità principale</p>	 <p>Clip di fissaggio per microfono</p>
 <p>Supporto per cinturino corto</p>	 <p>Supporto per cinturino lungo</p>	
 <p>Microfono con asticella con filo</p>	 <p>Imbottiture per auricolari x 2</p>	 <p>Protezioni in velcro per auricolari x 2</p>
 <p>Coprimicrofono in spugna x 2</p>	 <p>Cavo di alimentazione USB-C</p>	

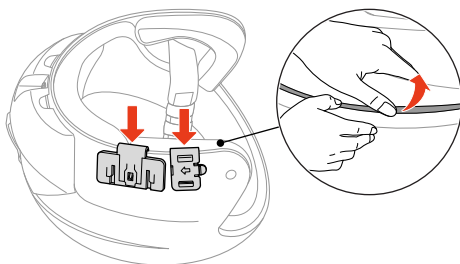
## 02 INSTALLAZIONE

### Unita principale e microfono

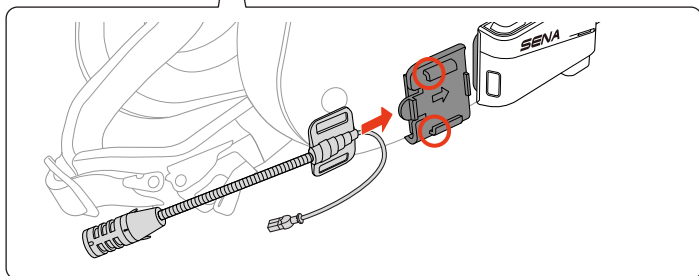
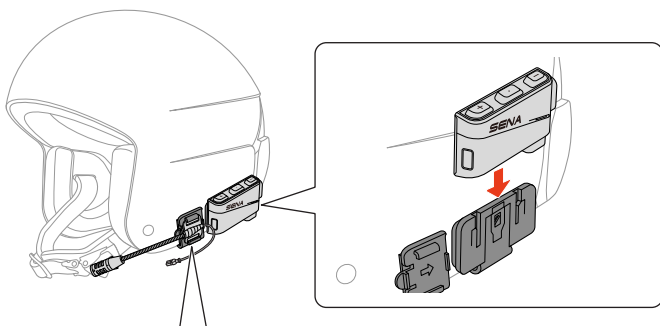
Selezionare il tipo di supporto di montaggio adatto al tipo di casco.

#### Clip di fissaggio

1.

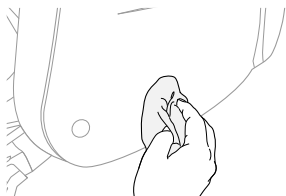


2.

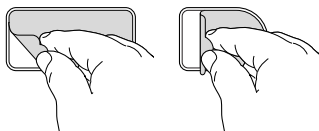


## 1 Piastra di montaggio incollata alla superficie

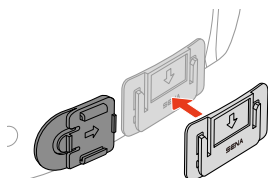
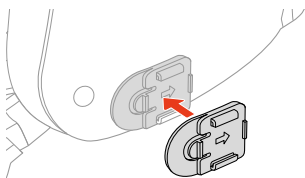
1.



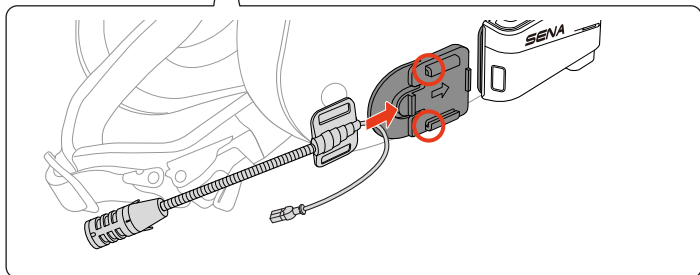
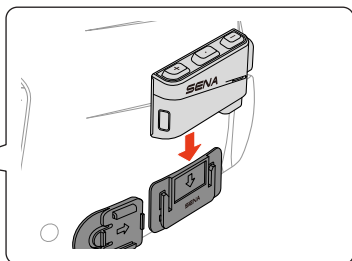
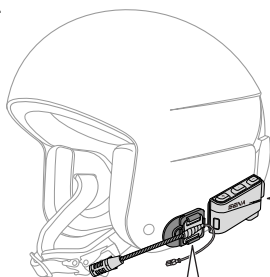
2.



3.

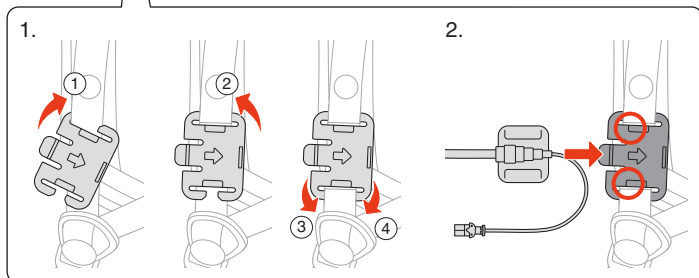
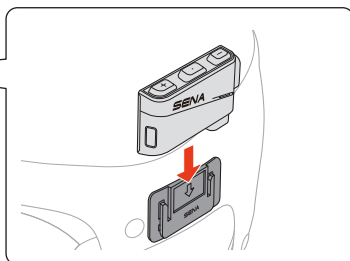
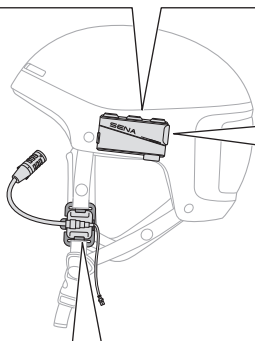
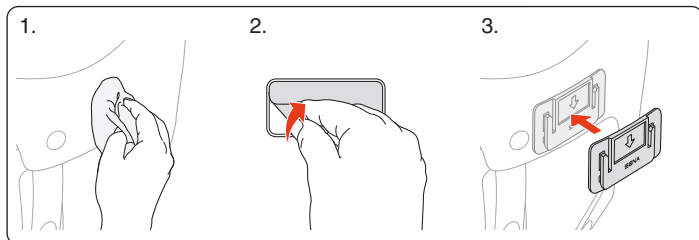


4.



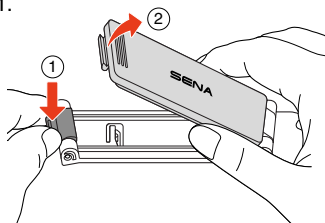
## Supporto per cinturino corto

SUMMIT X viene fornito con due tipi di supporti per cinturino che è possibile applicare ai cinturini del casco.

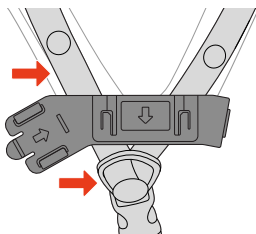


## Supporto per cinturino lungo

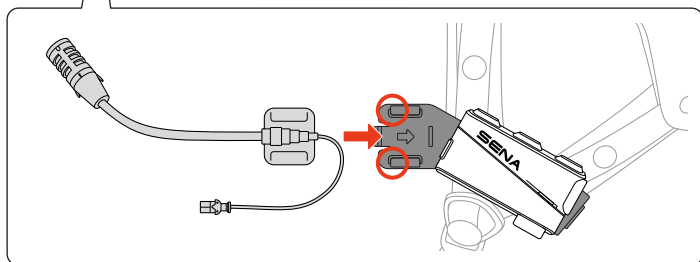
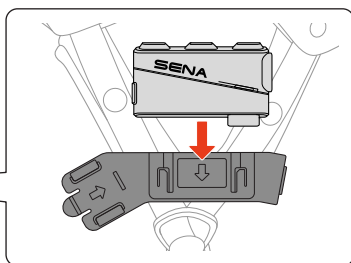
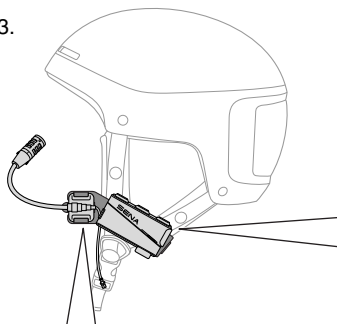
1.



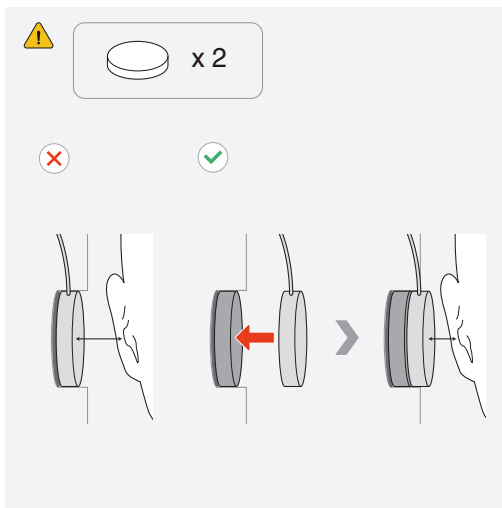
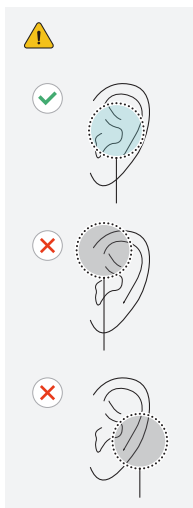
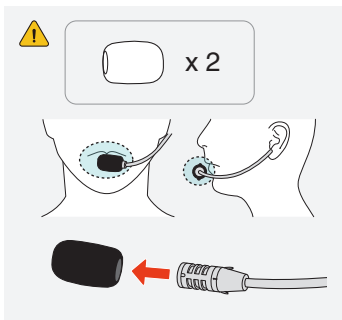
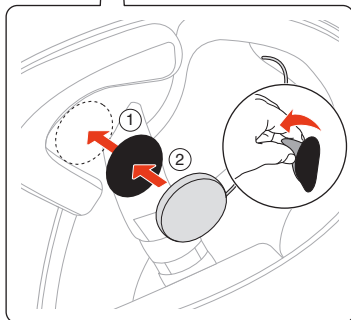
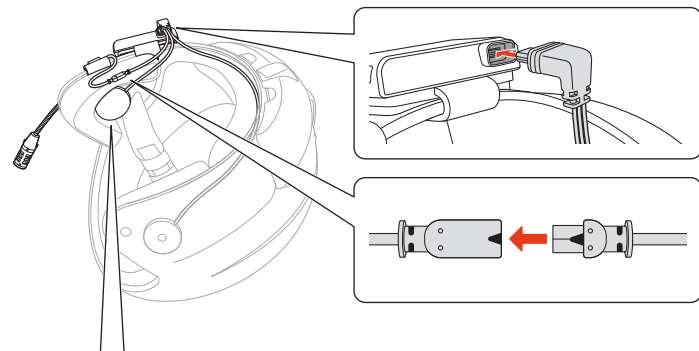
2.







3.



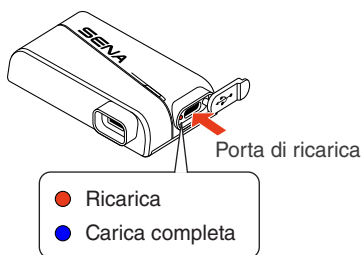
# Auricolare



## 03 OPERAZIONI DI BASE

	<p><b>Toccare</b> Premere il pulsante il numero di volte specificato</p>
	<p><b>Premere e tenere premuto</b> Tenere premuto il pulsante per il lasso di tempo specificato</p>
	<p><b>Messaggio vocale</b></p>
	<p><b>LED</b></p>

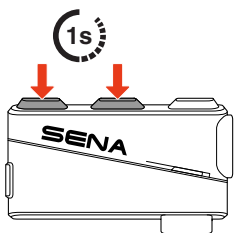
### Ricarica



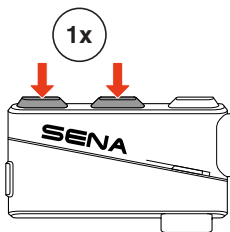
La ricarica completa della batteria richiede circa 2 ore.

- SUMMIT X offre la ricarica rapida, che permette di effettuare 3,5 ore di Mesh Intercom con appena 20 minuti di carica.
- È possibile utilizzare qualunque caricatore USB di terze parti, purché dotato di omologazione FCC, CE, IC o di altri enti riconosciuti a livello locale.
- L'uso di caricatori non approvati potrebbe provocare incendi, esplosioni, perdite e altri rischi, riducendo potenzialmente la vita o le prestazioni della batteria.

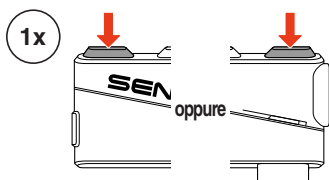
**| Accensione**



**| Spegnimento**



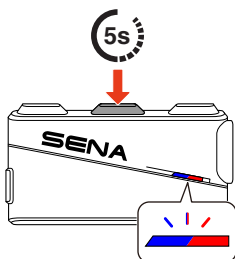
**| Volume**



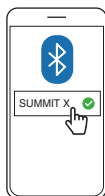
## 04 UTILIZZO CON UNO SMARTPHONE

### Accoppiamento telefono

1.



2.

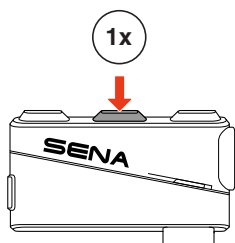


 "Accoppiamento telefono"

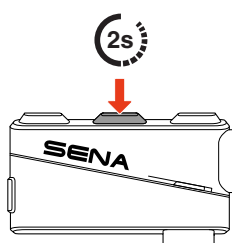
- Alla prima accensione di SUMMIT X o al riavvio dopo un reset, SUMMIT X entra automaticamente in modalità accoppiamento telefono.
- Per annullare l'accoppiamento telefono, premere un pulsante qualsiasi.

## Effettuare e rispondere alle telefonate

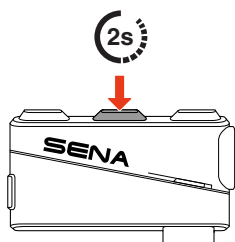
### Risposta a una chiamata



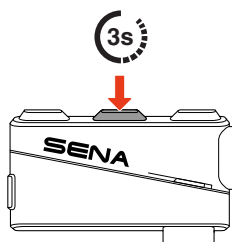
### Interruzione di una chiamata



### Rifiuto di chiamata



### Attivazione dell'assistente vocale



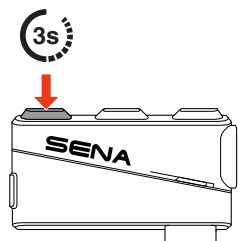
## Chiamata rapida

### Assegnazione dei numeri di chiamata rapida preimpostati

È possibile assegnare i numeri di chiamata rapida preimpostati utilizzando l'app Sena Outdoor.

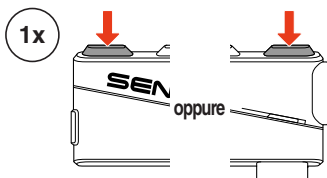
## Utilizzo dei numeri di chiamata rapida preimpostati

1. Accedere al menu di chiamata rapida.



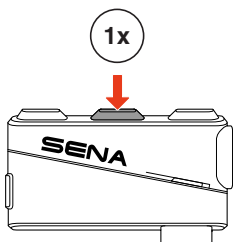
"Chiamata rapida"

2. Spostarsi in avanti o indietro tra i numeri di chiamata rapida preimpostati.



- ① Ripetizione ultimo numero
- ② Chiamata rapida (1→2→3)
- ③ Annulla

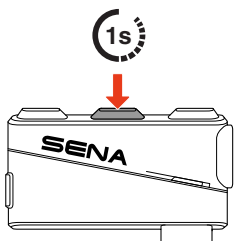
3. Premere il pulsante centrale per confermare.



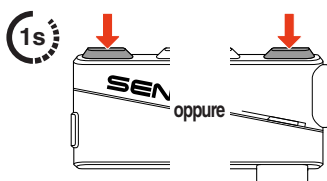
"Chiamata rapida(#)"

## Musica

Riproduzione/Messa in pausa della musica



Passaggio al brano successivo/precedente

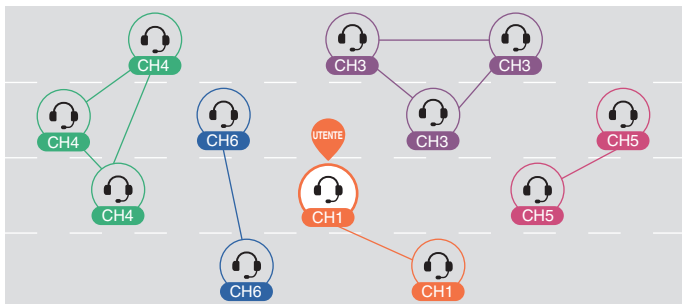


## 05 MESH INTERCOM

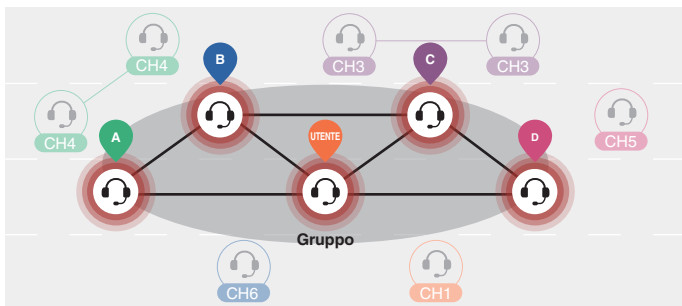
SUMMIT X ha due modalità Mesh Intercom:

- Open Mesh™ per conversazioni intercom con gruppo aperto.
- Group Mesh™ per conversazioni intercom con gruppo privato.

### Open Mesh



### Group Mesh



## Cambio della versione Mesh

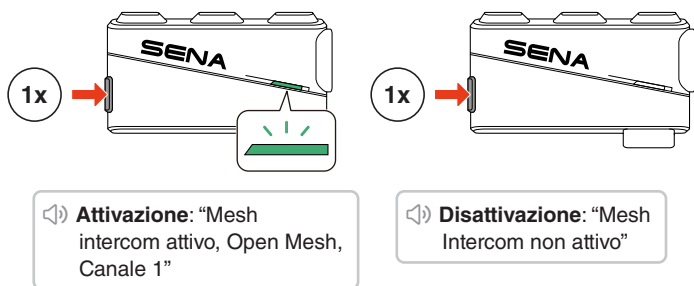
### Passaggio a Mesh 2.0 per la retrocompatibilità

Mesh 3.0 è la nuovissima tecnologia Mesh Intercom, ma è possibile comunicare con i prodotti delle serie precedenti utilizzando Mesh 2.0, attivabile tramite l'app Sena Outdoor.

## Open Mesh

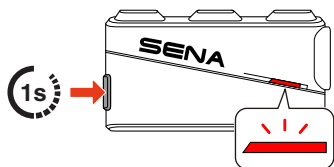
È possibile comunicare liberamente con un numero virtualmente illimitato di utenti in ciascuno dei 6 canali disponibili. Il canale Mesh Intercom predefinito è 1.

### Attivazione/Disattivazione Mesh Intercom

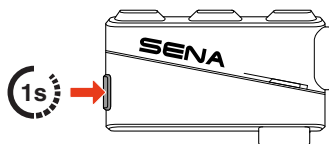


## Microfono non attivo/attivo

Premere il pulsante Mesh Intercom per 1 secondo per disattivare/attivare il microfono durante la comunicazione Mesh Intercom.



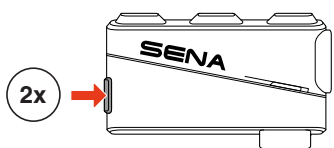
**Disattiva:** “Microfono non attivo”



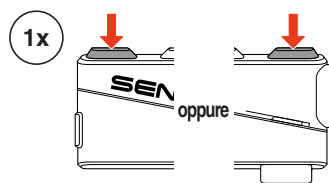
**Attiva:** “Microfono attivo”

## Selezione del canale

1. Accedere all'impostazione del canale.
2. Navigare tra canali.

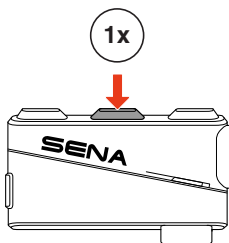


“Impostazione canale, 1”



“#”

3. Confermare e salvare il canale.



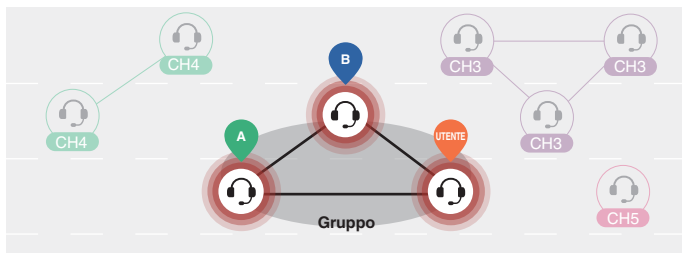
“Canale impostato, canale #”

- Se per 10 secondi su un canale specifico non viene premuto nessun pulsante, il canale viene salvato automaticamente.
- Il canale viene salvato anche spegnendo SUMMIT X.

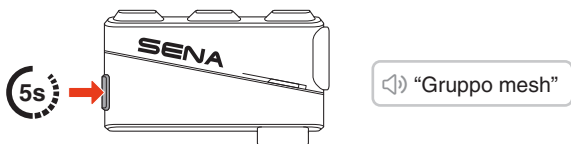
## Group Mesh

Utilizzando la group mesh, è possibile creare una conversazione privata di gruppo con un massimo di 24 partecipanti.

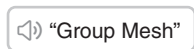
### Creazione di una Group Mesh



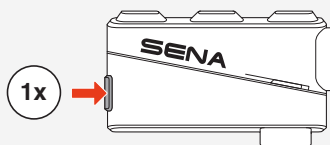
1. Gli utenti (utente iniziale, A e B) entrano nel gruppo mesh premendo il pulsante Mesh Intercom per 5 secondi mentre si trovano in open mesh. Per creare una group mesh non è necessario trovarsi sullo stesso canale open mesh.



2. Quando il gruppo mesh viene portato a termine, passa automaticamente da open mesh a group mesh.



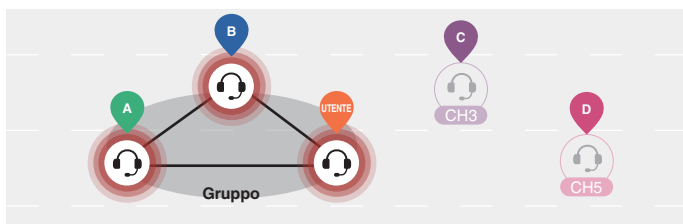
- Se si desidera annullare il gruppo mesh, premere il pulsante Mesh Intercom.



- Se il gruppo mesh non viene completato entro 30 secondi, gli utenti sentiranno il messaggio vocale “Errore gruppo”.

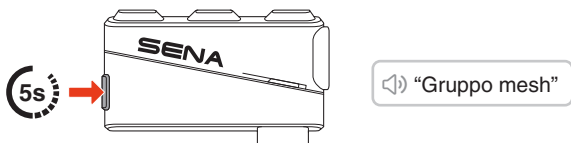
## Partecipazione a una Group Mesh esistente

Durante una group mesh, è possibile invitare altri utenti in open mesh a unirsi al gruppo.



L'utente iniziale si trova già in group mesh con A e B, mentre gli altri utenti, C e D, sono in open mesh.

1. L'utente iniziale e gli altri utenti, C e D, entrano nel gruppo mesh premendo il pulsante Mesh Intercom per 5 secondi.



2. Al completamento del gruppo mesh, gli altri utenti, C e D, si uniscono automaticamente alla group mesh mentre abbandonano la open mesh.

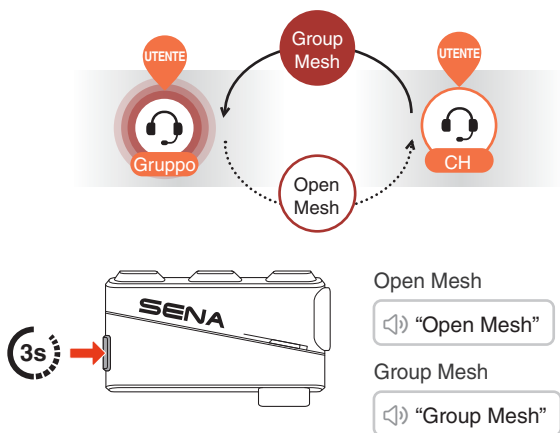
"Group Mesh"

Nuovi partecipanti (C e D)

- Se il gruppo mesh non viene completato entro 30 secondi, l'utente attuale (l'utente iniziale) sentirà un doppio segnale acustico di tono basso, mentre i nuovi utenti (C e D) sentiranno il messaggio vocale "Errore gruppo".

## I Passaggio Open/Group Mesh

È possibile passare da open mesh a group mesh e viceversa senza ripristinare la mesh.



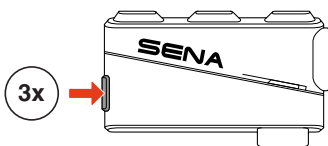
- Se non si è mai partecipato a group mesh, non è possibile passare da open mesh a group mesh e viceversa. Viene emesso il messaggio vocale "Nessun gruppo disponibile".

## Richiesta di partecipazione Mesh

L'utente iniziale (chiamante) può inviare una richiesta di partecipazione Mesh per richiedere l'attivazione di Mesh Intercom agli amici nelle vicinanze\* che hanno disattivato la funzionalità.

1. Per inviare o ricevere una richiesta di partecipazione Mesh, è necessario abilitare questa funzione sull'app Sena Outdoor.
2. È possibile inviare una richiesta di partecipazione Mesh utilizzando il pulsante Mesh Intercom o l'app Sena Outdoor.

### Chiamante



**Chiamante:** “Richiesta di partecipazione Mesh”

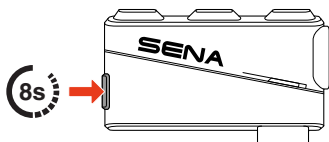
**Amici nelle vicinanze:** “Richiesta Intercom Mesh”

3. Gli amici che ricevono la richiesta di partecipazione Mesh devono attivare manualmente la propria funzione Mesh Intercom.

\*Fino a circa 100 m in spazi aperti

## Ripristino Mesh

Se SUMMIT X ripristina la mesh mentre è in esecuzione la modalità open mesh o group mesh, torna automaticamente in open mesh, canale 1.



“Ripristinare Mesh”

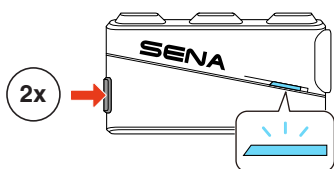
## 06 WAVE INTERCOM

Wave Intercom permette una comunicazione aperta attraverso i dati cellulari. Per informazioni dettagliate, consultare la Guida dell'utente Wave Intercom su [sena.com](http://sena.com).

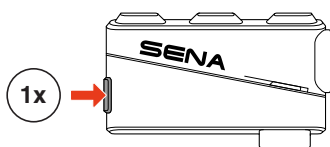
### Attivazione/Disattivazione di Wave Intercom

Aprire l'app WAVE Intercom, poi premere due volte il pulsante Mesh Intercom per partecipare a una conversazione Wave Intercom.

- Prima di avviare Wave Intercom è necessario aprire l'app.



**Attivo:** “Wave Intercom attivo”



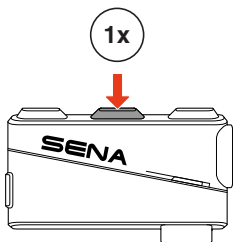
**Disattivazione:** “Wave Intercom non attivo”

Quando si avvia Wave Intercom, il dispositivo si collega agli utenti all'interno della Zona Wave. La Zona Wave copre un raggio di 1 miglio in Nord America e un raggio di 1,6 km in Europa.

Per terminare Wave Intercom, premere una volta il pulsante Mesh Intercom.

## Alternanza tra Wave Intercom e Mesh Intercom

È possibile alternare facilmente Mesh Intercom e Wave Intercom con una singola pressione del pulsante centrale.



Da Wave a Mesh: “Wave Intercom non attivo. Mesh Intercom attivo.”

Da Mesh a Wave: “Mesh Intercom non attivo. Wave Intercom attivo.”

---

## 07 AUDIO MULTITASKING

La funzione Audio Multitasking su SUMMIT X consente di ascoltare la musica e le indicazioni passo-passo del GPS mentre si sta effettuando una conversazione Mesh Intercom.

### **Volume di sottofondo**

Quando questa funzione è abilitata, il volume dell'audio di sottofondo, ad esempio nella riproduzione di musica, viene ridotto durante una conversazione intercom. Per disabilitare questa funzione, andare su Impostazioni dispositivo nell'app Sena Outdoor.

---

## 08 AGGIORNAMENTO DEL FIRMWARE

### **Aggiornamento Over-the-Air (OTA)**

È possibile aggiornare il firmware tramite Over-the-Air (OTA) direttamente dalle impostazioni dell'app Sena Outdoor.

## 09 RISOLUZIONE DEI PROBLEMI

### Reset

Per ripristinare SUMMIT X alle impostazioni di fabbrica, basta utilizzare la funzione di reset.

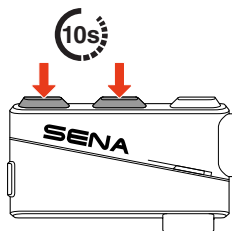


### Reset dopo errore

Se SUMMIT X è acceso ma non risponde, è possibile eseguire un reset dopo errore per ripristinare il suo normale funzionamento.

Scollegare il cavo di alimentazione USB-C, quindi tenere premuti contemporaneamente il pulsante centrale e il pulsante (+) per 10 secondi fino al riavvio.

Tutte le impostazioni resteranno invariate.





Copyright 2026 Sena Technologies, Inc.  
Tutti i diritti riservati.

© 1998 – 2026 Sena Technologies, Inc. Tutti i diritti riservati.

Sena Technologies, Inc. si riserva il diritto di apportare modifiche e miglioramenti al prodotto senza preavviso.

Sena™ è un marchio di Sena Technologies, Inc. e delle sue controllate situate negli USA e in altri Paesi.

La parola e i loghi Bluetooth® sono di proprietà di Bluetooth SIG, Inc. e qualsivoglia utilizzo di tali marchi da parte di Sena è concesso in licenza.

Sena Technologies, Inc.  
9155 Sterling Rd. STE 100, Irving, TX 75063