

# SENA

## ユーザーガイド

ファームウェアバージョン：1.0.x

最終更新日：2026年6月29日


# SPIDER X SLIM


LOW PROFILE MOTORCYCLE MESH COMMUNICATION SYSTEM



ファームウェアのバージョンは1.0.xであり、本書は、バージョン1.0シリーズのすべてのファームウェアアップデートに適用されます。

# 操作早見表

 : (+) ボタン

 : (-) ボタン

 : メッシュインターコムボタン

 : 中央ボタン

タイプ	機能	ボタン	操作
基本操作	電源オン	 と 	1秒間押す
	電源オフ	 と 	1回タップ
	音量を上げる/下げる	 または 	1回タップ
電話	スマートフォンをペアリングする		5秒間押す
	着信に応答する		1回タップ
	通話を終了する		2秒間押す
	着信を拒否する		2秒間押す
	音声アシスタントを有効にする		3秒間押す
	スピードダイヤル		3秒間押す
	音楽の再生/一時停止		1秒間押す
	曲送り/曲戻し	 または 	1秒間押す
メッシュインターコム™	メッシュインターコムオン/オフ		1回タップ
	マイクをミュート/ミュート解除		1秒間押す
	チャンネルの選択		2回タップ
	メッシュグループを作成		5秒間押す
	メッシュをリセット		8秒間押す
Waveインターコム™	Waveインターコムオン		2回タップ
	Waveインターコムオフ		1回タップ
	メッシュインターコムに切り替え		1回タップ
トラブルシューティング	パワーリセット	 と 	10秒間押す
設定メニュー			10秒間押す

# 始める前に

## ■ Sena Motorcyclesアプリ

Sena Motorcyclesアプリは、Google Play StoreまたはApp Storeからダウンロードできます。



## ■ WAVE Intercomアプリ

WAVE Intercomアプリは、Google Play StoreまたはApp Storeからダウンロードできます。



Waveインターコムの詳細は、[sena.com](https://sena.com)のWaveインターコムユーザーガイドをご覧ください。

# 開始するには 任意のセクションをクリック



SPIDER X SLIM  
について



取り付け



基本操作



BLUETOOTHデバイス  
とのペアリング



スマホを使用する



メッシュインター  
コム



WAVEインターコム



オーディオマルチ  
タスク



FMラジオ



音声コマンド



ファームウェアアッ  
プデート



トラブルシューテ  
ィング



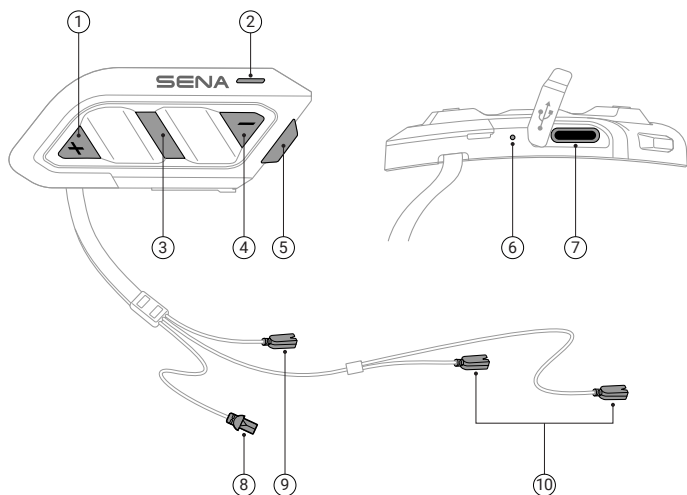
## 01 SPIDER X SLIMについて

---

### 主な特徴

---

- 音質の向上、より安定した接続、通話時間の延長を実現したメッシュインターコム3.0
- デュアルバージョンメッシュ：下位互換性用のメッシュ2.0
- Waveインターコムとの互換性あり
- AIベースのノイズキャンセリング
- 音声コマンドを強化
- 交換可能なフェイスプレート
- IPx7防水
- Bluetoothバージョン5.3
- 無線（OTA）ファームウェアアップデート



- 
- ① (+) ボタン

---

  - ② ステータスLED

---

  - ③ 中央ボタン

---

  - ④ (-) ボタン

---

  - ⑤ メッシュインターコムボタン

---

  - ⑥ 充電LED

---

  - ⑦ USB-C充電ポート

---

  - ⑧ バッテリーパックコネクター

---

  - ⑨ マイクコネクター

---

  - ⑩ スピーカーコネクター

---

## ■ 同梱品

 <p>SPIDER X Slim</p>	 × 3 交換可能なフェイスプレート	 <p>スピーカー</p>
 <p>ヘルメットクランプ</p>	 <p>ヘルメットクランプ用 両面テープ</p>	 <p>接着テープ付きベルクロ パッド</p>
 <p>バッテリーパック</p>	 <p>バッテリーホルダー</p>	 <p>バッテリーパック用 接着テープ</p>
 × 2 <p>スピーカーパッド</p>	 × 2 <p>スピーカー用 ベルクロパッド</p>	 <p>ケーブルブームマイク</p>
 <p>ケーブルマイク</p>	 × 2 <p>マイクスポンジ</p>	 <p>ケーブルブームマイク用 ベルクロパッド</p>
 <p>ケーブルマイク用 ベルクロパッド</p>	 <p>ケーブルブームマイクホルダー</p>	 <p>ケーブルブームマイクホルダー用ベルクロパッド</p>

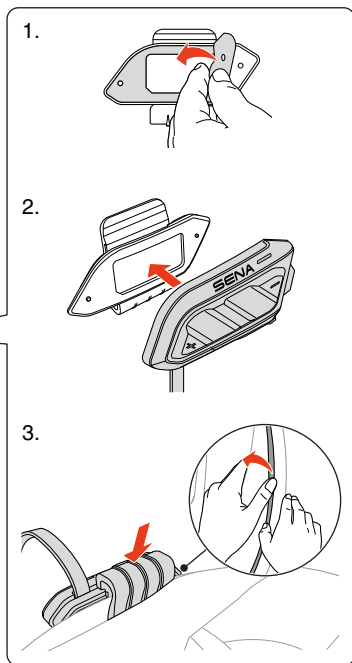
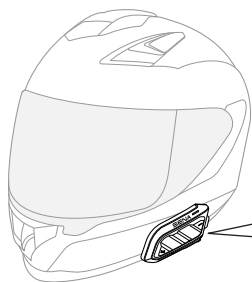


USB-C充電ケーブル

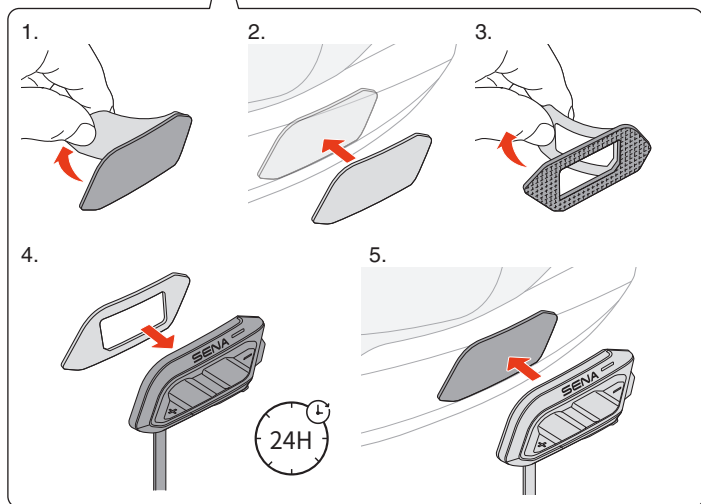
## 02 取り付け

### 本体とクランプ

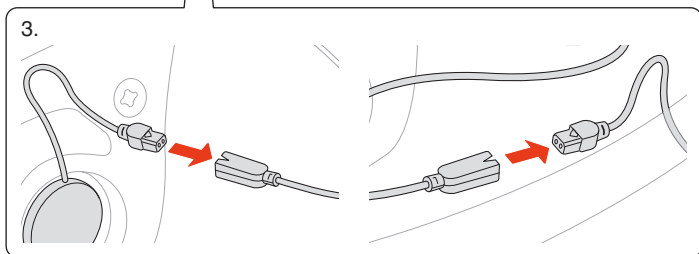
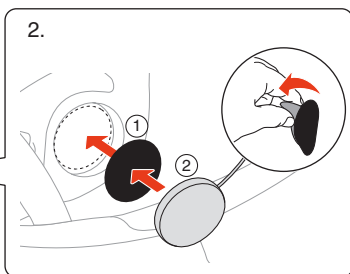
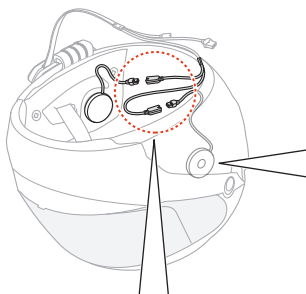
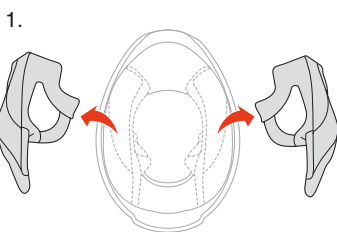
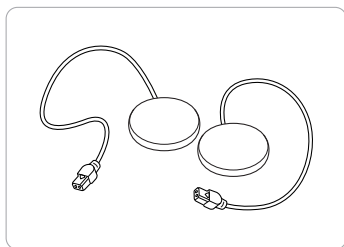
#### ヘルメットクランプ

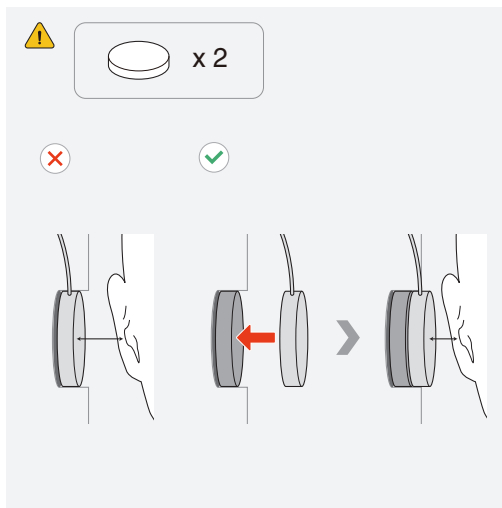
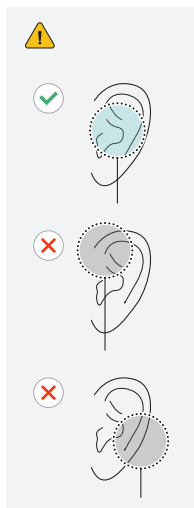


## ■ 接着テープ付きベルクロパッド



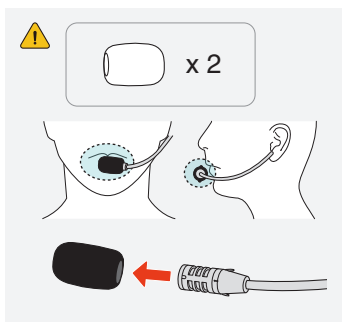
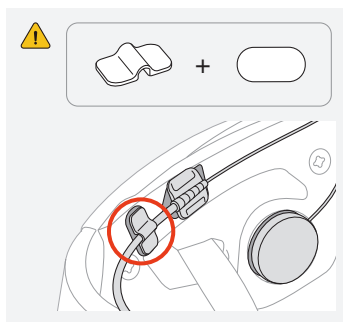
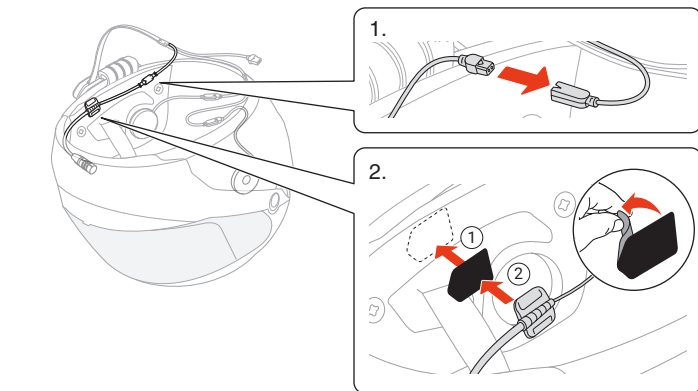
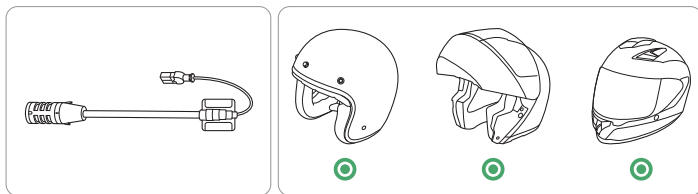
# スピーカー



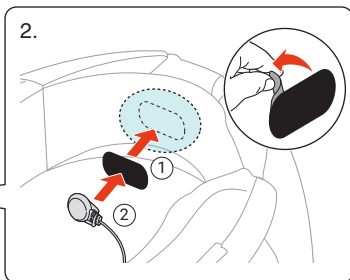
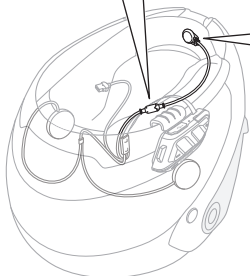
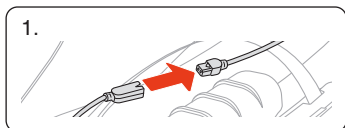
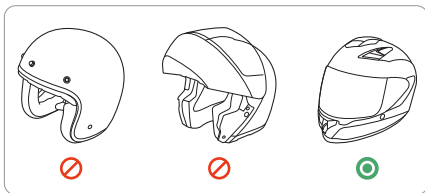
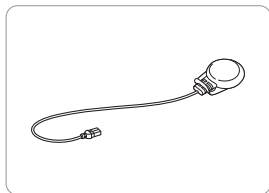


# マイク

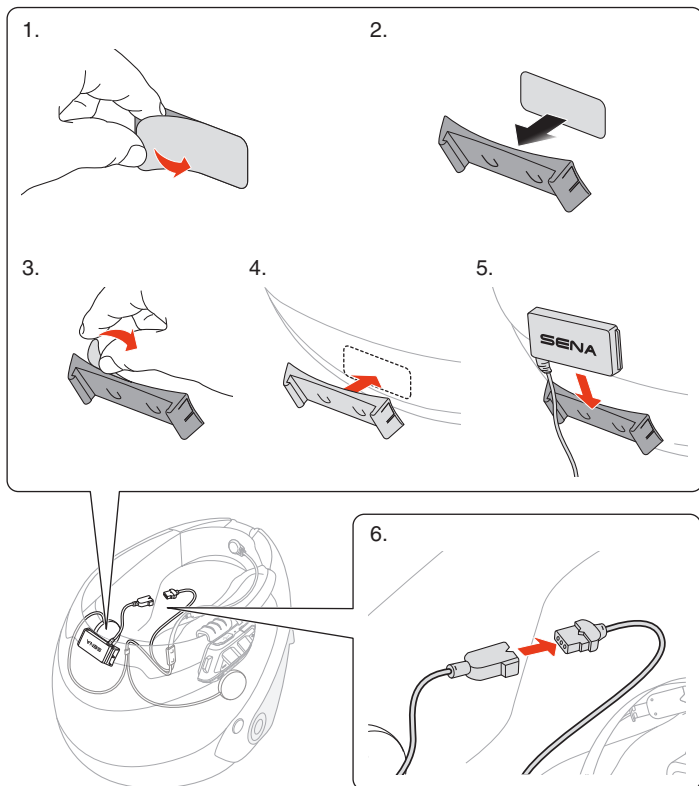
## ケーブルブームマイク



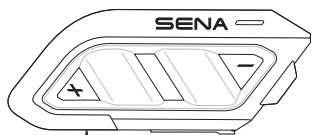
## ケーブルマイク



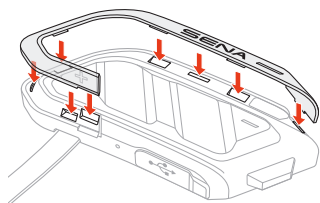
# バッテリーパック



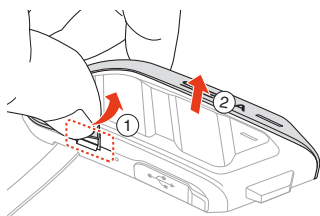
## 交換可能なフェイスプレート



取り付け



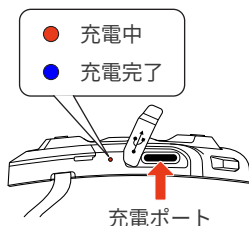
取り外し



## 03 基本操作

	<p>タップ ボタンを指定回数だけタップする</p>
	<p>長押し ボタンを長押しする秒数</p>
	<p>音声プロンプト</p>
	<p>音声コマンド</p>
	<p>LED</p>

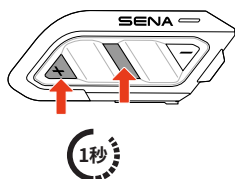
## 充電中



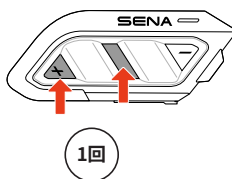
充電が完了するまでに2時間かかります。

- 本製品には急速充電機能があり、20分ほどの充電で、メッシュインターコムを2時間使用できます。
- FCC、CE、IC、またはその他の地域の認める規制機関で承認されている場合は、第三者製USB充電器を使用できます。
- 承認されていない充電器を使用すると、火災、爆発、液漏れ、その他の危険が発生する可能性があります、バッテリーの寿命や性能が低下する可能性もあります。

## 電源オン

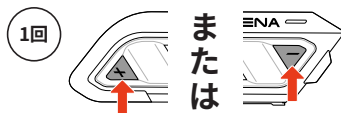


## 電源オフ



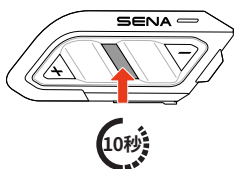
- 電源をオンにする前に、バッテリーコネクタがデバイスに接続されていることを確認してください。
- 本製品は、2分間静止状態が続くと、ディープスリープモードに入ります。
- 3日以内に動きが検知されると、自動で起動します。動きが検知されない場合、3日後に完全に電源が切れます。
- 本機能を有効または無効にするには、Sena Motorcyclesアプリのデバイス設定で、自動オン/オフを切り替えてください。

## 音量



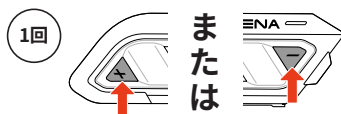
## 設定

設定する

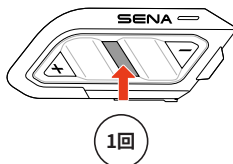


🔊 「設定メニュー」

選択



確定

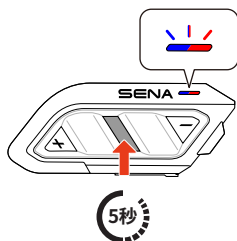


## 04 BLUETOOTHデバイスとのペアリング

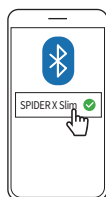
本製品とBluetoothデバイスを最初につなぐ時は「ペアリング」という設定登録を行います。本製品は、携帯電話2台とGPS 1台など、複数のデバイスとペアリングできますが、携帯電話と並行して同時に接続できる追加デバイスは1台のみです。

### スマートフォンをペアリングする

1.



2.

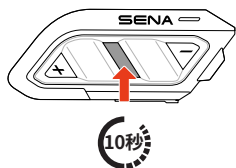


 「電話ペアリング」

- 本製品を初めてオンにしたとき、または設定初期化後に再起動したときに、本製品は自動的に電話ペアリングモードになります。
- 電話ペアリングをキャンセルするには、任意のボタンを押します。

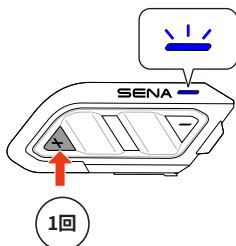
## 2台目の電話ペアリング

1.



「設定メニュー」

2.



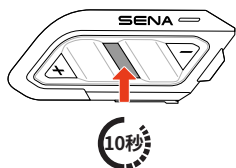
「2台目の電話をペアリング」

3.



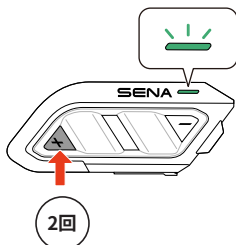
## GPSペアリング

1.



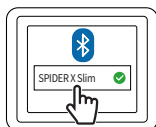
「設定メニュー」

2.



「GPSペアリング」

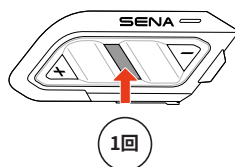
3.



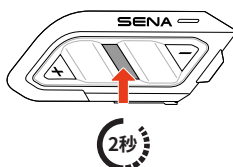
## 05 スマホを使用する

### 電話をかける/電話に出る

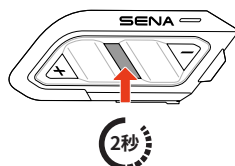
#### ■ 着信に応答する



#### ■ 通話を終了する



#### ■ 着信を拒否する

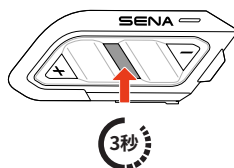


### Siri、Googleアシスタント

「Hey Siri」、「Hey Google」と話しかけるか、中央ボタンを3秒長押しして、SiriまたはGoogleアシスタントを起動します。

 「Hey Google」または「Hey Siri」

または



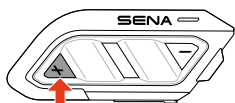
## スピードダイヤル

### スピードダイヤルを割り当てる

スピードダイヤルを割り当てることで、登録した電話番号へ素早く電話をかけることができます。プリセットの登録は、Sena Motorcyclesアプリから設定できます。

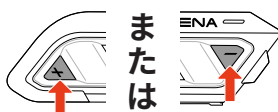
### スピードダイヤルを使用する

1. スピードダイヤルメニューに入ります。
2. スピードダイヤルのプリセットを選択します。



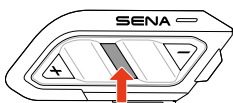
「speedダイヤル」

1回



- ① リダイヤル
- ② スピードダイヤル (1→2→3)
- ③ 取消

3. 中央ボタンをタップして確認します。

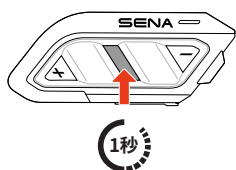


1回

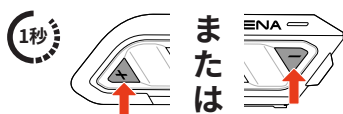
「speedダイヤル#」

## 音楽

### ■ 音楽の再生/一時停止



### ■ 曲送り/曲戻し

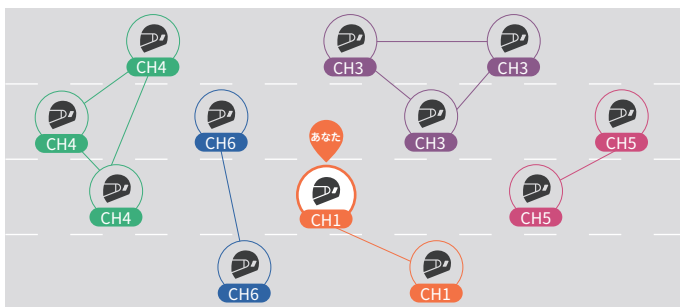


## 06 メッシュインターコム

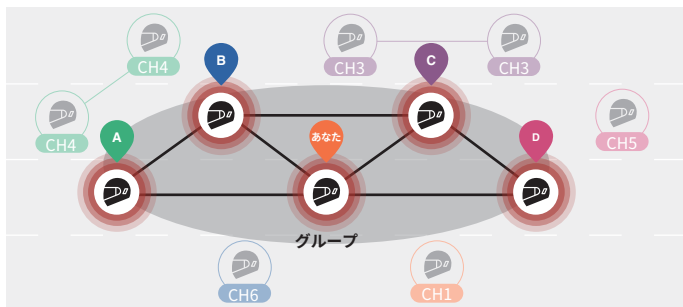
SPIDER X Slimは、2つのメッシュインターコムモードを提供します。

- Open Mesh™（オープンメッシュ）：オープンなグループでのインターコム会話に使用します。
- Group Mesh™（グループメッシュ）：プライベートなグループでのインターコム会話に使用します。

### オープンメッシュ



### グループメッシュ



## メッシュバージョンの切り替え

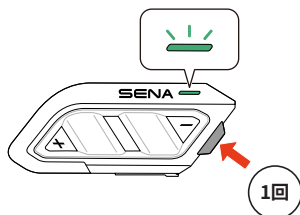
### メッシュ2.0（前バージョン）に切り替える


メッシュ3.0は、最新のメッシュインターコムテクノロジーです。メッシュ2.0が使用されている旧製品と通信するには、Sena Motorcyclesアプリを使用して、メッシュ2.0に切り替える必要があります。

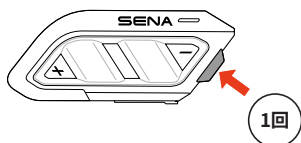
## オープンメッシュ


利用可能な6つのチャンネルで、ほぼすべてのユーザーと自由に通信できます。デフォルトのメッシュインターコムチャンネルは、1です。

### メッシュインターコムオン/オフ



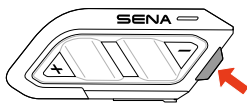
 **オン**：「メッシュインターコムオン、Open Mesh、チャンネル1」



 **オフ**：「メッシュインターコムオフ」

## マイクをミュート/ミュート解除

メッシュインターコム通信中にマイクをミュート/ミュート解除するには、メッシュインターコムボタンを1秒長押しします。

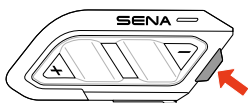


🔊 ミュート：「マイクオフ」

🔊 ミュート解除：「マイクオン」

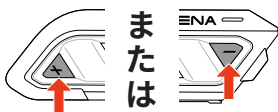
## チャンネルの選択

1. チャンネル設定に入る。



🔊 「チャンネル設定、1」

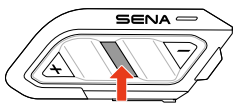
2. チャンネル間を移動。



または

🔊 「#」

3. チャンネルを確認して保存する。



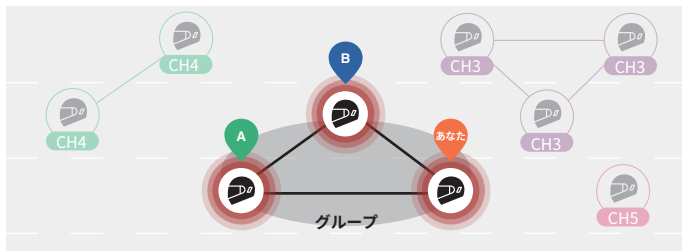
🔊 「チャンネルを設定しました、チャンネル#」

- 特定のチャンネルで10秒間ボタンが押されない場合、そのチャンネルは自動的に保存されます。
- 本製品の電源がオフになった場合でも、チャンネルは保存されます。

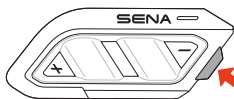
## グループメッシュ

最大24人が参加できる非公開グループを作成できます。

### ■ グループメッシュを作成する



1. ユーザー（あなた、A、B）は、オープンメッシュにいる状態でメッシュインターコムボタンを5秒間長押しし、メッシュグループに参加します。ユーザー同士が同じオープンメッシュチャンネルにいなくても、グループメッシュを作成できます。

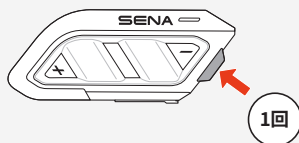


🔊 「Meshグループを作成」

2. メッシュグループの作成が完了すると、オープンメッシュからグループメッシュに自動的に切り替わります。

🔊 「Group Mesh」

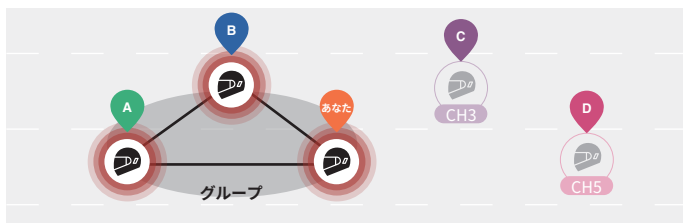
- メッシュグループの作成をキャンセルするには、メッシュインターコムボタンをタップします。



- メッシュグループの作成が30秒以内に正常に完了しなかった場合は、「グループ作成失敗」という音声がかかります。

## ■ 既存のグループメッシュに参加する

グループメッシュにいる間は、オープンメッシュ内の他のユーザーをグループに招待できます。



ユーザーA、Bと一緒にグループメッシュに参加中です。他のユーザーC、Dはオープンメッシュにいます。

- オープンメッシュ内のCおよびDは、メッシュインターコムボタンを5秒間長押しすることで、同じメッシュグループに参加します。



- メッシュグループの作成が完了すると、自動でオープンメッシュから、グループメッシュに移動します。

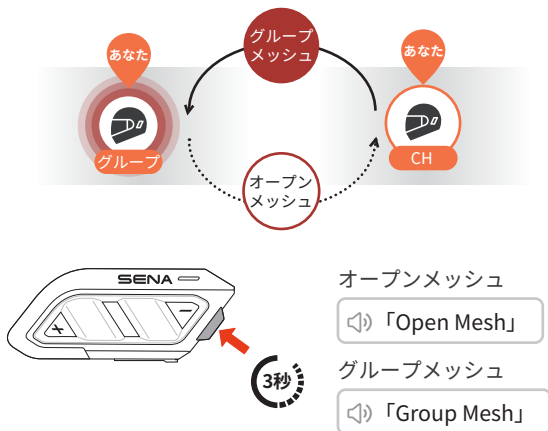
「Group Mesh」

新規参加者 (CとD)

- メッシュグループの作成が30秒以内に正常に完了しなかった場合、現在のユーザー（自分）には低音のピープ音が2回聞こえ、新しいユーザー（CとD）には「グループ作成失敗」という音声が聞こえます。

## ■ オープンメッシュとグループメッシュを切り替える

オープンメッシュとグループメッシュは、メッシュをリセットしなくても、自由に切り替えることができます。



- グループメッシュに一度も参加したことがない場合、オープンメッシュからグループメッシュに切り替えることはできません。「グループはありません」という音声が流れます。

## ■ メッシュをリセット

SPIDER X Slimでオープンメッシュまたはグループメッシュ中にメッシュをリセットすると、自動的にオープンメッシュ、チャンネル1に戻ります。



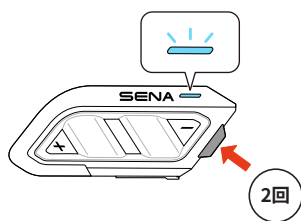
## 07 WAVEインターコム


Waveインターコムでは、携帯電話データ通信を使用して、オープンに会話できます。詳細は、[sena.com](http://sena.com)で、Waveインターコムユーザーガイドをご覧ください。

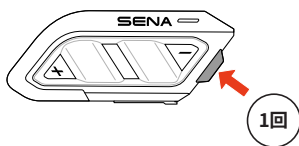
### Waveインターコムオン/オフ


WAVE Intercomアプリを開き、メッシュインターコムボタンを2回タップして、Waveインターコムに参加します。

- Waveインターコムを開始する前に、アプリを先に起動する必要があります。



 **オン**：「Waveインターコムオン」



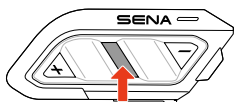
 **オフ**：「Waveインターコムオフ」

Waveインターコムを起動すると、Waveゾーン内のユーザーと自動的に接続されます。Waveゾーンは、北米では半径1マイル、ヨーロッパでは半径1.6キロです。

Waveインターコムを終了するには、メッシュインターコムボタンを1回タップします。

## Waveインターコムとメッシュインターコムを切り替える

中央ボタンを1回タップするだけで、簡単にメッシュインターコムとWaveインターコムの切り替えができます。



1回

**Waveからメッシュへ：**  
「Waveインターコムオフ。  
メッシュインターコムオン。」

**メッシュからWaveへ：**  
「メッシュインターコムオフ。  
Waveインターコムオン。」

## 08 オーディオマルチタスク

本製品のオーディオマルチタスク機能により、メッシュインターコム通話中も、音楽やGPSナビ音声案内、FMラジオを聴くことができます。

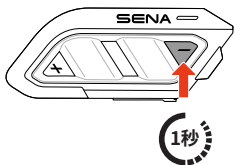
Sena Motorcyclesアプリのデバイス設定に移動して、詳細を設定します。

### バックグラウンド音量

インターコム通話中は、音楽などのバックグラウンドの音量が自動的に下がります。アプリの「バックグラウンド音量」で、音量低下率を調整できます。

## 09 FMラジオ

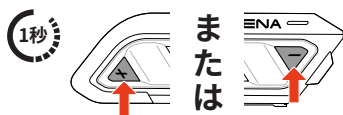
### FMラジオのオン/オフ



🔊 オン：「FMラジオオン」

🔊 オフ：「FMラジオオフ」

### ラジオ局を探す

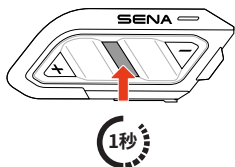


### プリセットに保存

Sena Motorcyclesアプリから、事前にFMラジオ局をプリセット登録してください。

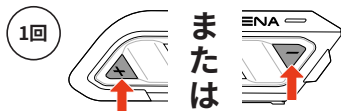
### プリセットからラジオ局を選ぶ

1. 選局モードに入る。



🔊 「選局モード」

2. 前後に回して、プリセット局を選ぶ。



🔊 「プリセット (#)」

- 選局モード中、約10秒間ボタンを押さないでいるか、中央ボタンを1秒間押すと、選局モードは終了します。

## 10 音声コマンド

本製品には、8言語の多言語音声コマンドがあります。Sena Motorcyclesアプリから簡単に設定できます。利用可能な音声コマンドの一覧は、Sena Motorcyclesアプリでも確認できます。

音声コマンドを有効にするには、「Hey Sena」と話しかけるだけです。

 「Hey Sena」

### ■ 音声コマンド一覧

「応答」

「無視」

「Hey Sena、バッテリー残量」

「Hey Sena、音量アップ」

「Hey Sena、音量ダウン」

「Hey Sena、電話ペアリング」

「Hey Sena、リダイヤル」

「Hey Sena、でんわしゅうりょう」

「Hey Sena、音楽再生」

「Hey Sena、音楽停止」

「Hey Sena、まへのきょく」

「Hey Sena、つぎのきょく」

「Hey Sena、FMラジオ・オン」

「Hey Sena、FMラジオ・オフ」

「Hey Sena、メッシュインターコム・オン」

「Hey Sena、メッシュインターコム・オフ」

「Hey Sena、ウェーブインターコム・オン」

「Hey Sena、ウェーブインターコム・オフ」

## 11 ファームウェアアップデート

### 無線 (OTA) アップデート

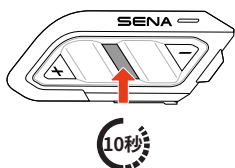
Sena Motorcyclesアプリの設定から、無線 (OTA) でファームウェアを直接更新できます。

## 12 トラブルシューティング

### 設定初期化

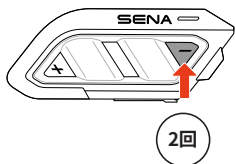
本製品を工場出荷時の初期設定に戻すには、設定初期化機能を使用します。

1.



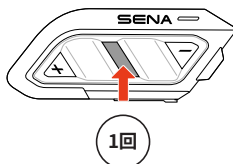
🔊 「設定メニュー」

2.



🔊 「設定初期化」

3.



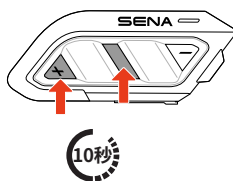
🔊 「リセット、さようなら」

## ■ パワーリセット

本製品がオンになっても応答しない場合は、パワーリセットを実行して、通常の機能を復元することができます。

USB-C充電ケーブルを取り外していることを確認し、中央ボタンと (+) ボタンを、同時に10秒長押しします。

すべての設定は、変更されずに残ります。



# SENA

Copyright 2026 Sena Technologies, Inc.  
All rights reserved.

© 1998–2026 Sena Technologies, Inc. All rights reserved.

Sena Technologies, Inc.は、事前の通知なしに製品に変更や改善を行う権利を留保します。

Sena™は米国およびその他の国におけるSena Technologies, Inc.またはその子会社の登録商標です。

Bluetooth®の文字商標とロゴは、Bluetooth SIG, Incが所有し、これらの商標についてのSenaによる使用は、ライセンスを受けて行われています。

Sena Technologies, Inc.  
9155 Sterling Rd. STE 100, Irving, TX 75063