

SENA

คู่มือผู้ใช้

เวอร์ชันเฟิร์มแวร์: 1.1.x

อัปเดตล่าสุดเมื่อ 29 พฤษภาคม 2025

E30

MOTORCYCLE MESH COMMUNICATION SYSTEM



เวอร์ชันเฟิร์มแวร์ 1.1.x ระบุว่าคู่มือนี้ใช้ได้กับการอัปเดตเฟิร์มแวร์ทั้งหมดภายในซีรีส์เวอร์ชัน 1.1

คู่มืออ้างอิง

P : ปุ่มโทรศัพท์

J : ปุ่มหมุน

M : ปุ่ม Mesh Intercom

ประเภท	โหมดการใช้งาน	ปุ่ม	วิธีการกดและหมุน
การใช้งานเบื้องต้น	เปิดเครื่อง	P & J	กดค้างไว้ 1 วินาที
	ปิดเครื่อง	P & J	กด 1 ครั้ง
	เพิ่ม/ลดระดับเสียง	J	หมุน
โทรศัพท์	การจับคู่โทรศัพท์	P	กดค้างไว้ 5 วินาที
	รับสายโทรศัพท์	P หรือ J	กด 1 ครั้ง
	วางสายโทรศัพท์	P	กด 1 ครั้ง
		J	กดค้างไว้ 2 วินาที
	ปฏิเสธสายโทรศัพท์	J	กดค้างไว้ 2 วินาที
	เปิดใช้งานผู้ช่วยคำสั่งเสียง	P	กด 1 ครั้ง
	โทรด่วน	P	กด 2 ครั้ง
	เล่น/หยุดเพลง	J	กดค้างไว้ 1 วินาที
เล่นเพลงถัดไป/ก่อนหน้า	J	หมุนพร้อมกับกด	
Mesh Intercom™	Mesh Intercom เปิด/ปิด	M	กด 1 ครั้ง
	ปิดเสียง/เปิดเสียงไมค์	M	กดค้างไว้ 1 วินาที
	เลือกช่อง	M	กด 2 ครั้ง
	การจัดกลุ่ม Mesh	M	กดค้างไว้ 5 วินาที
	รีเซ็ต Mesh	M	กดค้างไว้ 8 วินาที
Wave Intercom™	เปิด Wave Intercom	M	กด 2 ครั้ง
	ปิด Wave Intercom	M	กด 1 ครั้ง
	สลับเป็น Mesh Intercom	J	กด 1 ครั้ง

ประเภท	โหมดการใช้งาน	ปุ่ม	วิธีการกดและหมุน
	เมนูการกำหนดค่า	Ⓝ	กดค้างไว้ 5 วินาที
	การรีเซ็ตกลับเป็นค่าเดิม	Ⓟ	กดค้างไว้ 10 วินาที
	ยืนยัน	Ⓝ	กด 1 ครั้ง
	ยกเลิก	Ⓟ	กด 1 ครั้ง
	การรีเซ็ตข้อผิดพลาด	Ⓟ & Ⓝ	กดค้างไว้ 10 วินาที

ก่อนเริ่มใช้งาน

แอป Sena Motorcycles

ดาวน์โหลดแอป Sena Motorcycles จาก Google Play Store หรือ App Store



แอป WAVE Intercom

ดาวน์โหลดแอป WAVE Intercom จาก Google Play Store หรือ App Store



หากต้องการข้อมูลเพิ่มเติมละเอียดเกี่ยวกับ Wave Intercom โปรดดูคู่มือผู้ใช้ Wave Intercom ที่ sena.com

คลิกเพื่อเริ่มต้นการใช้งาน



เกี่ยวกับ E30



การติดตั้ง



การใช้งานเบื้องต้น



การจับคู่กับอุปกรณ์
BLUETOOTH



การใช้งานสำหรับ
โทรศัพท์มือถือ



MESH INTERCOM



WAVE
INTERCOM

WAVE INTERCOM



การฟังเสียงพร้อมกัน
จากหลายแหล่ง



การอัปเดตเฟิร์มแวร์



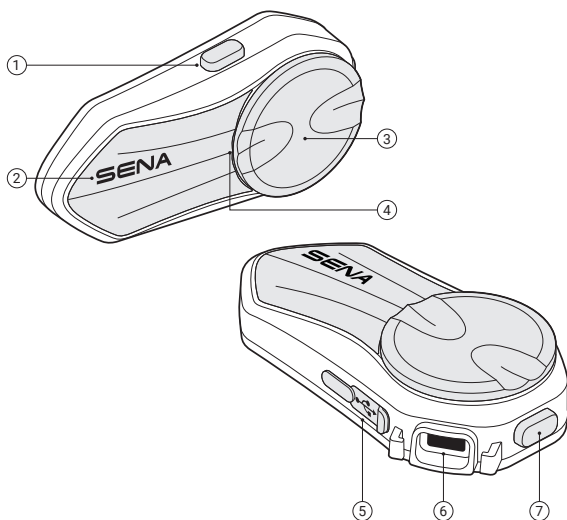
การแก้ไขปัญหา



01 เกี่ยวกับ E30

คุณสมบัติหลัก

- Mesh Intercom 3.0 - มอบคุณภาพเสียงที่ดีที่สุด การเชื่อมต่อที่เสถียรมากยิ่งขึ้น และเวลาในการสนทนาที่ยาวนานขึ้น
- Mesh เวอร์ชันคู่ - Mesh 2.0 สำหรับการเชื่อมต่อแบบย้อนหลังเวอร์ชัน
- ความเข้ากันได้กับ Wave Intercom
- การฟังเสียงพร้อมกันจากหลายแหล่ง
- หน้ากากแบบถอดเปลี่ยนได้
- ลำโพง HD ขนาด 40 มม.
- ระดับการกันน้ำ IP67
- Bluetooth® เวอร์ชัน 5.2
- การอัปเดตเฟิร์มแวร์แบบ Over-the-Air (OTA)



- ① ปุ่ม Mesh Intercom
- ② ไฟ LED แสดงสถานะ
- ③ ปุ่มหูหนวก
- ④ ไฟ LED สำหรับการชาร์จ
- ⑤ ช่องชาร์จ
- ⑥ ช่องเชื่อมต่อลำโพงและไมโครโฟน
- ⑦ ปุ่มโทรศัพท์

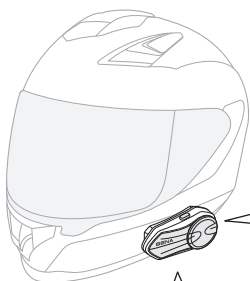
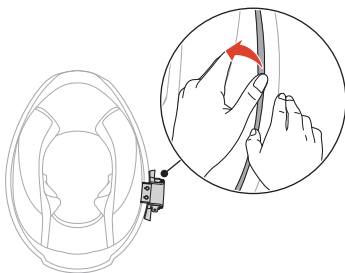
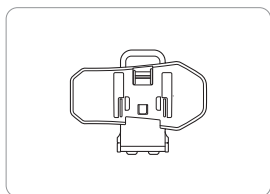
อุปกรณ์ที่มีมาให้

 <p>E30</p>	 <p>หน้ากากแบบถอดเปลี่ยนได้</p>	 <p>ที่หนีบหมวกกันน็อก</p>
 <p>ที่ยึดหมวกกันน็อกแบบติดกาว</p>	 <p>สายเคเบิลลำโพงและไมโครโฟน</p>	 <p>แผ่นรองเสริมลำโพง</p>
 <p>แผ่นติดตุ๊กแกสำหรับลำโพง</p>	 <p>ไมโครโฟนบูมแบบมีสาย</p>	 <p>ไมโครโฟนแบบมีสาย</p>
 <p>ฟองน้ำไมโครโฟน</p>	 <p>แผ่นติดตุ๊กแกสำหรับไมโครโฟนบูมแบบมีสาย</p>	 <p>แผ่นติดตุ๊กแกสำหรับไมโครโฟนแบบมีสาย</p>
 <p>ที่ยึดไมโครโฟนบูมแบบมีสาย</p>	 <p>แผ่น Velcro สำหรับที่ยึดไมโครโฟนบูมแบบมีสาย</p>	 <p>สายชาร์จ USB-C</p>

02 การติดตั้ง

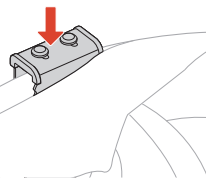
ตัวเครื่องบลูทูธและที่หนีบ

ที่หนีบหมวกกันน็อก

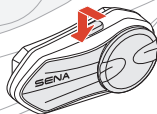


การติดตั้ง

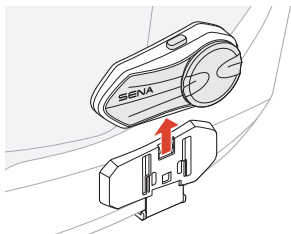
1.



2.

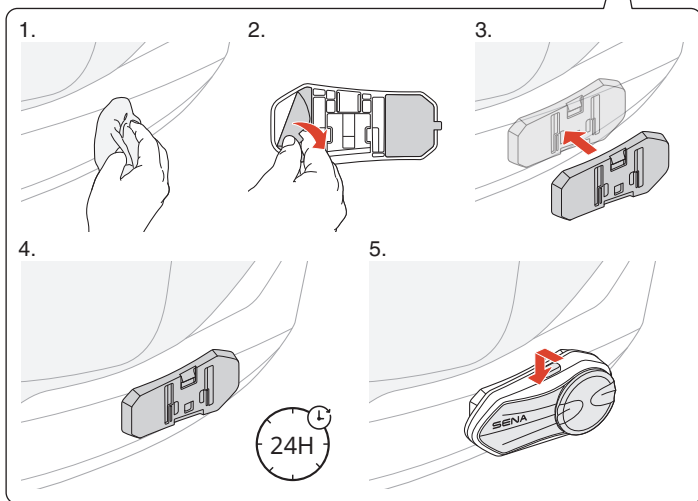
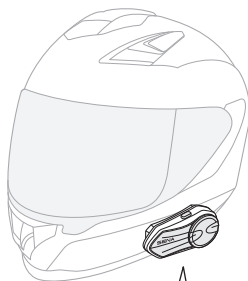
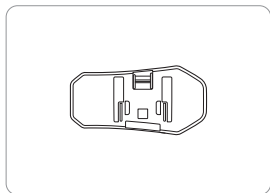


การถอดออก

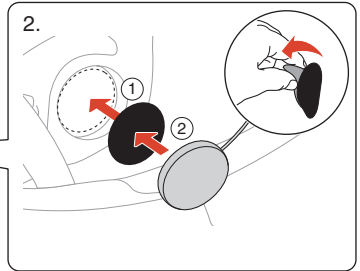
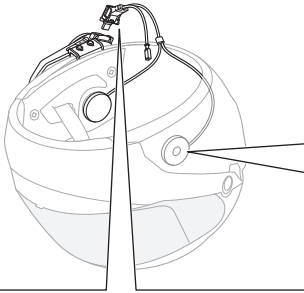
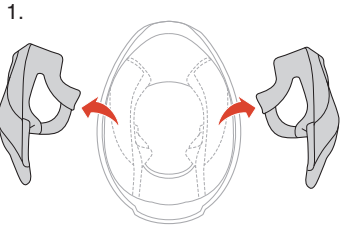
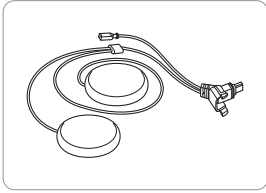


เพียงออกแรงดันตัวเครื่องบลูทูธขึ้น

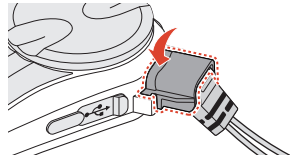
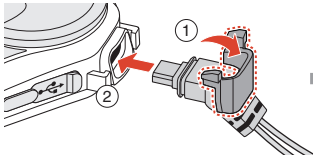
ที่ยึดหมวกกันน็อคแบบติดกาว



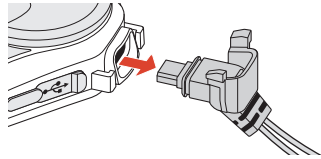
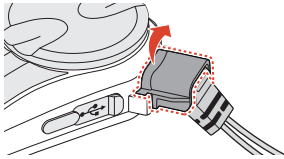
ลำโพง

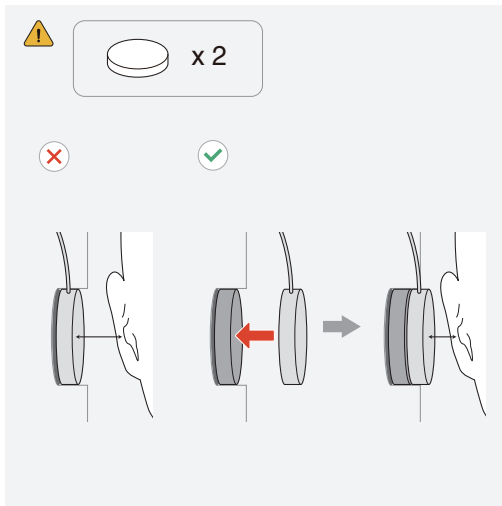
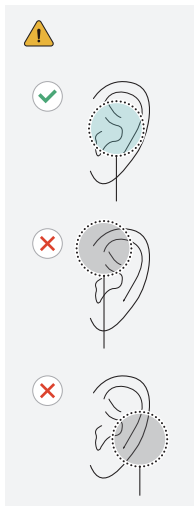


การติดตั้ง



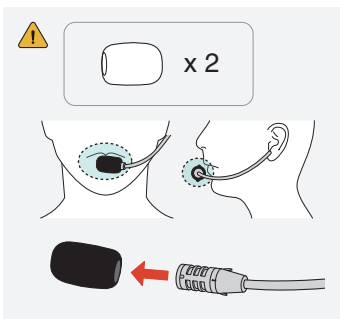
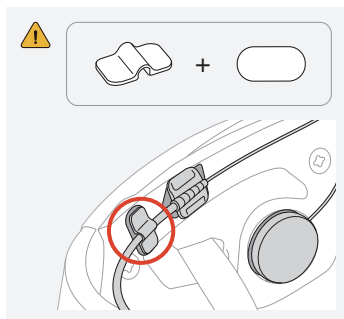
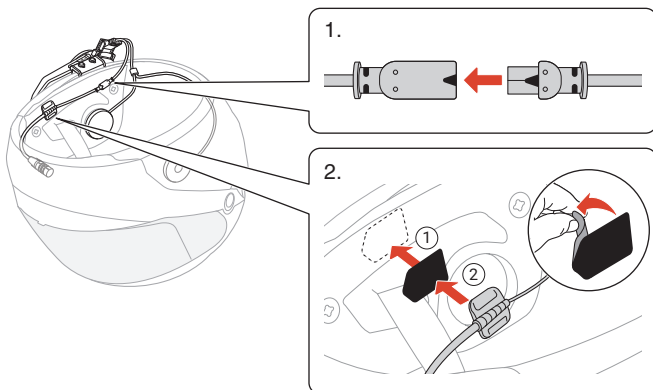
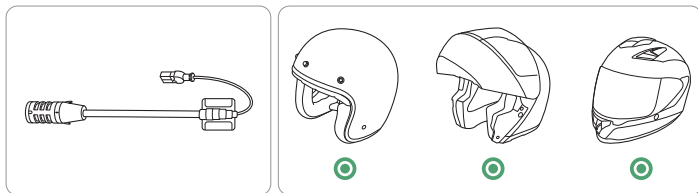
การถอดออก



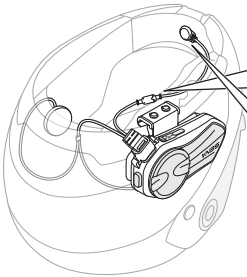
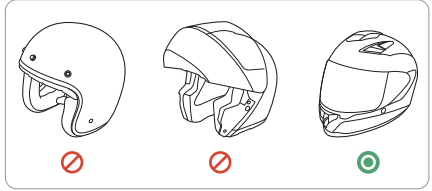
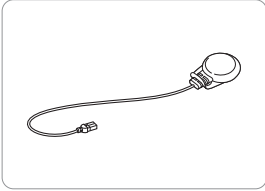


ไมโครโฟน

ไมโครโฟนแบบมีสาย



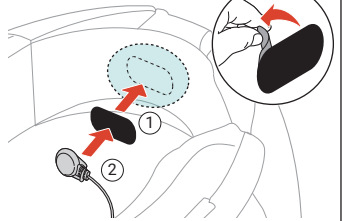
ไมโครโฟนแบบมีสาย



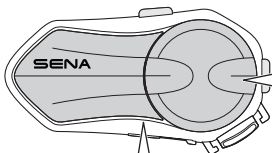
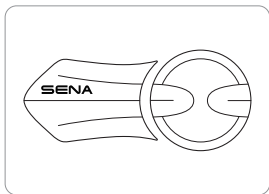
1.



2.

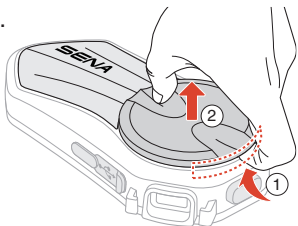


หน้ากากแบบถอดเปลี่ยนได้

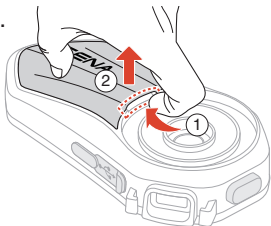


การถอดออก

1.

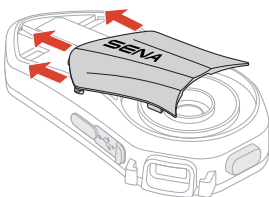


2.

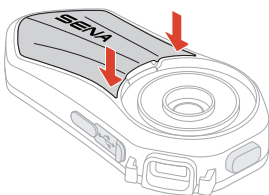


การติดตั้ง

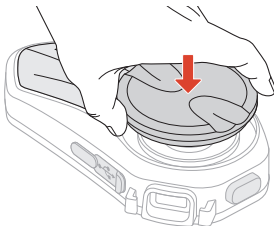
1.



2.



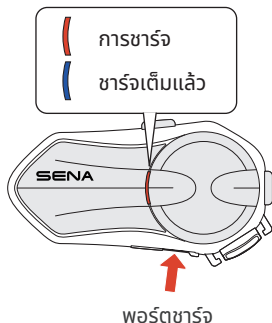
3.



03 การใช้งานเบื้องต้น

	<p>กด กดปุ่มตามจำนวนครั้งที่กำหนด</p>
	<p>กดค้างไว้ กดปุ่มค้างไว้ตามระยะเวลาที่กำหนด</p>
	<p>หมุน หมุนปุ่มหมุน</p>
	<p>หมุนพร้อมกับกด หมุนพร้อมกับกดปุ่มหมุน</p>
	<p>เสียงแจ้งเตือน</p>
	<p>โถง LED</p>

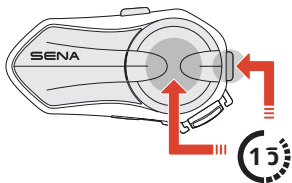
การชาร์จ



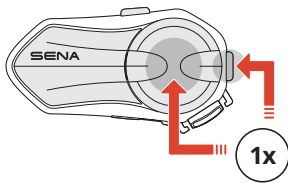
ใช้เวลา 2 ชั่วโมงครึ่งในการชาร์จจนเต็ม

- สามารถใช้สายชาร์จ USB ของบริษัทอื่นได้หากได้รับการรับรองจาก FCC, CE, IC หรือหน่วยงานกำกับดูแลที่ได้รับการยอมรับในท้องถิ่นอื่นๆ
- การใช้สายชาร์จที่ไม่ได้รับการรับรองอาจทำให้เกิดไฟไหม้ การระเบิด การรั่วไหล และอันตรายอื่นๆ ซึ่งอาจลดอายุการใช้งานหรือประสิทธิภาพของแบตเตอรี่

เปิดเครื่อง



ปิดเครื่อง

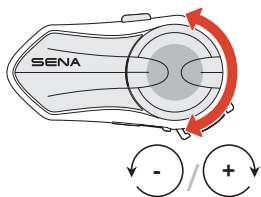


เมื่อคุณเปิดเครื่อง E30 เป็นครั้งแรกหรือรีบูตเครื่องหลังจากการรีเซ็ตกลับเป็นค่าเดิม E30 จะเข้าสู่โหมดเลือกภาษาโดยอัตโนมัติ

1. หมุนปุ่มหมุนเพื่อเลือกภาษา
2. กดปุ่มหมุนเพื่อยืนยันภาษา

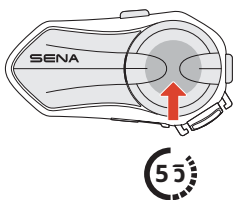
หากคุณไม่ได้เลือกภาษา คุณจะไม่สามารถใช้งาน E30 ได้

ระดับเสียง



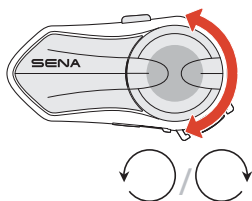
การกำหนดค่า

เข้าสู่การกำหนดค่า

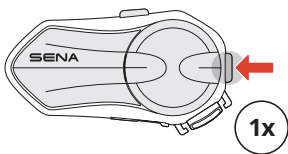


🔊 “เมนูการตั้งค่า”

ปรับค่า



ยืนยัน

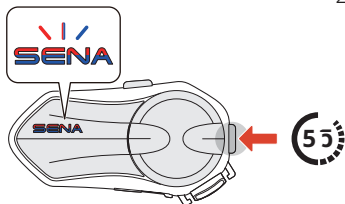


04 การจับคู่กับอุปกรณ์ BLUETOOTH

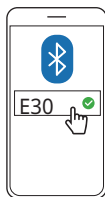
เมื่อใช้ E30 กับอุปกรณ์ Bluetooth อื่นเป็นครั้งแรก คุณจำเป็นต้องจับคู่อุปกรณ์เหล่านั้นก่อน E30 สามารถจับคู่กับอุปกรณ์ได้หลายชนิด ซึ่งรวมถึงโทรศัพท์มือถือสองเครื่องและ GPS หนึ่งเครื่อง อย่างไรก็ตาม มีการรองรับอุปกรณ์เพิ่มเติมเพียงหนึ่งเครื่อง โดยควบคู่ไปกับโทรศัพท์มือถือเพื่อการเชื่อมต่อพร้อมกัน

การจับคู่โทรศัพท์

1.



2.

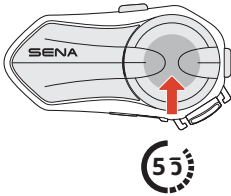


 "จับคู่โทรศัพท์"

- เมื่อคุณเปิดเครื่อง E30 เป็นครั้งแรกหรือรีบูตเครื่องหลังจากการรีเซ็ตกลับเป็นค่าเดิม E30 จะเข้าสู่โหมดการจับคู่โทรศัพท์โดยอัตโนมัติ
- หากต้องการยกเลิกการจับคู่โทรศัพท์ ให้กดปุ่มใดก็ได้

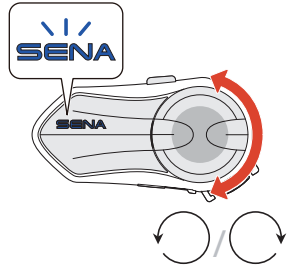
การจับคู่โทรศัพท์มือถือเครื่องที่สอง

1.



🔊 “เมนูการตั้งค่า”

2.



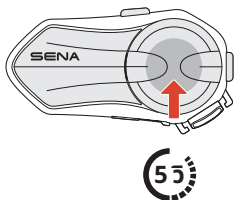
🔊 “การจับคู่โทรศัพท์มือถือเครื่องที่สอง”

3.



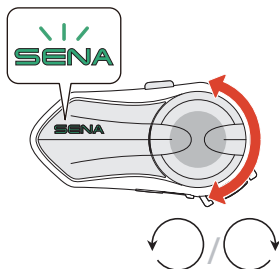
การจับคู่กับ GPS

1.



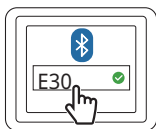
🔊 “เมนูการตั้งค่า”

2.



🔊 “จับคู่กับGPS”

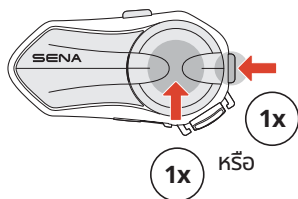
3.



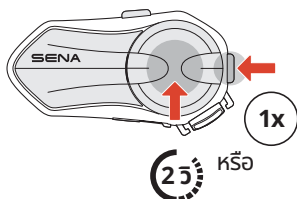
05 การใช้งานสำหรับโทรศัพท์มือถือ

การโทรออกและรับสาย

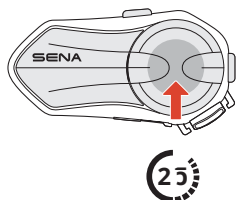
รับสาย



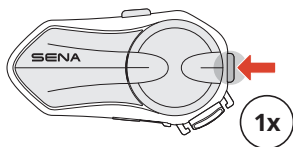
วางสาย



ไม่รับสาย



เปิดใช้งานผู้ช่วยคำสั่งเสียง



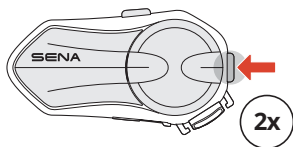
โทรด่วน

กำหนดค่าการตั้งค่าการโทรด่วนไว้ล่วงหน้า

สามารถกำหนดค่าการตั้งค่าการโทรด่วนไว้ล่วงหน้าได้โดยใช้แอป Sena Motorcycles

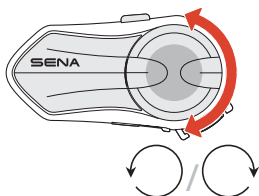
วิธีการตั้งค่าการโทรด้วยวิธีล่วงหน้า

1. เข้าสู่เมนูโทรด้วย



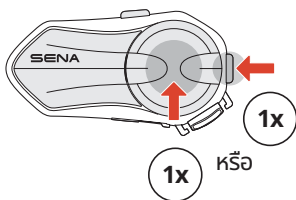
🔊 “การโทรด้วย”

2. หมุนไปด้านหน้าหรือย้อนกลับผ่านการตั้งค่าการโทรด้วยวิธีล่วงหน้า



- ① โทรข้ามหมายเลขล่าสุด
- ② โทรด้วย (1→2→3)
- ③ ยกเลิก

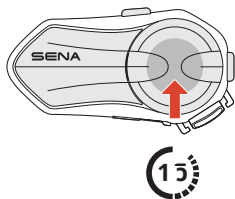
3. แตะปุ่มโทรศัพท์หรือปุ่มหมุนกดเพื่อยืนยัน



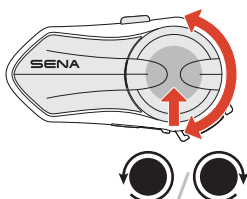
🔊 “การโทรด้วย(#)”

เพลง

เล่น/หยุดเพลง



เล่นเพลงถัดไป/ก่อนหน้า

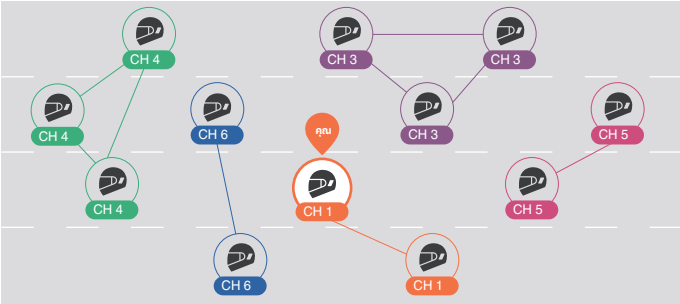


06 MESH INTERCOM

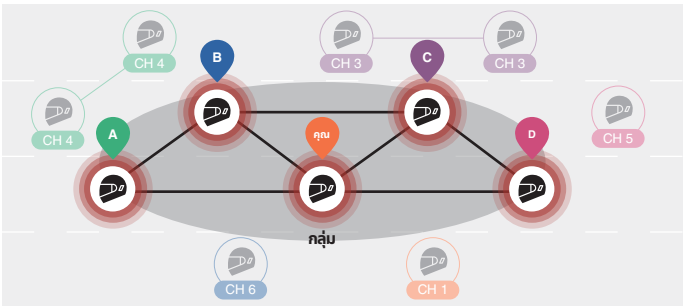
E30 มีโหมด Mesh Intercom สองโหมด:

- Open Mesh™ สำหรับการสนทนาทางอินเทอร์เน็ตคอมแบบกลุ่มเปิด
- Group Mesh™ สำหรับการสนทนาทางอินเทอร์เน็ตคอมแบบกลุ่มส่วนตัว

Open Mesh



Group Mesh



สลับเวอร์ชัน Mesh

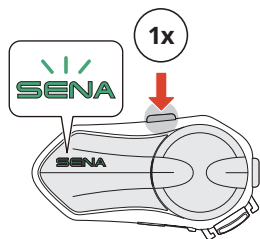
สลับไปใช้ Mesh 2.0 สำหรับการเชื่อมต่อแบบย้อนหลังเวอร์ชัน


Mesh 3.0 คือเทคโนโลยี Mesh Intercom รุ่นล่าสุด แต่หากต้องการสื่อสารกับผลิตภัณฑ์รุ่นเก่าโดยใช้ Mesh 2.0 โปรดสลับไปใช้ Mesh 2.0 โดยใช้แอป Sena Motorcycles

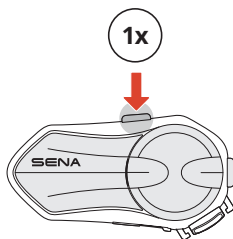
Open Mesh

คุณสามารถสื่อสารกับผู้อื่นได้อย่างไม่จำกัดจำนวนผ่าน 6 ช่องทางที่สามารถใช้งานได้ ช่อง Mesh Intercom เริ่มต้นคือ 1

Mesh Intercom เปิด/ปิด



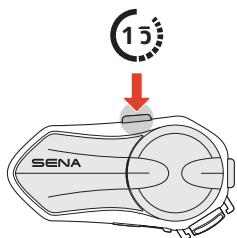
 **เปิด:** “เปิด Mesh Intercom, ระบบ Mesh แบบไม่จำกัด, ช่อง 1”



 **ปิด:** “ปิด Mesh Intercom”

ปิดเสียง/เปิดเสียงไมค์

กดปุ่ม Mesh Intercom ค้างไว้เป็นเวลา 1 วินาที เพื่อปิดเสียง/เปิดเสียงไมโครโฟนในระหว่างการสื่อสารทาง Mesh Intercom

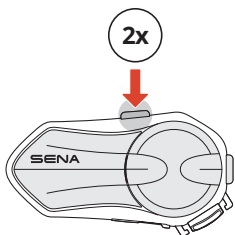


🔊 ปิดเสียง: "ปิดไมโครโฟน"

🔊 เปิดเสียง: "เปิดไมโครโฟน"

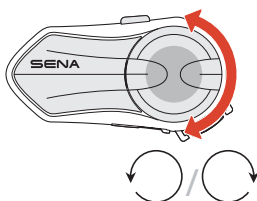
เลือกช่อง

1. เข้าสู่การตั้งค่าช่อง



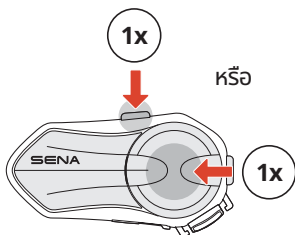
🔊 "การตั้งค่าช่อง, 1"

2. เลือกระหว่างช่องต่างๆ



🔊 "#"

3. ยืนยันและบันทึกช่อง



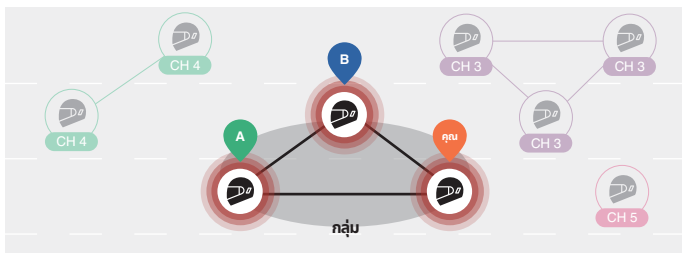
🔊 "ช่องถูกตั้งค่าแล้ว, ช่อง #"

- ช่องจะได้รับการบันทึกโดยอัตโนมัติหากไม่มีการกดปุ่มใดๆ เป็นเวลา 10 วินาทีในช่องที่ระบุ
- ช่องจะได้รับการบันทึกไว้แม้ว่า E30 จะปิดเครื่องอยู่

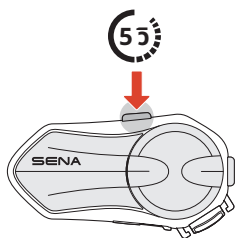
Group Mesh

การใช้ Group Mesh ช่วยให้สามารถสร้างกลุ่มสนทนาส่วนตัวสำหรับผู้เข้าร่วมสูงสุด 24 คน

สร้าง Group Mesh



1. ผู้ใช้ (คุณ, A และ B) จะเข้าสู่การจัดการกลุ่ม Mesh โดยการกดปุ่ม Mesh Intercom ค้างไว้เป็นเวลา 5 วินาทีในขณะที่อยู่ใน Open Mesh โดยคนกลุ่มนี้ไม่จำเป็นต้องอยู่ในช่อง Open Mesh เดียวกันในการสร้าง Group Mesh ร่วมกัน

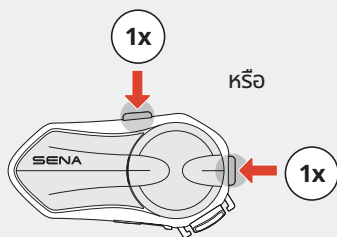


🔊 “กำลังรวมกลุ่ม Mesh”

2. เมื่อการจัดการกลุ่ม Mesh เสร็จสมบูรณ์ ระบบจะสลับจาก Open Mesh ไปเป็น Group Mesh โดยอัตโนมัติ

🔊 “ระบบ Mesh แบบกลุ่ม”

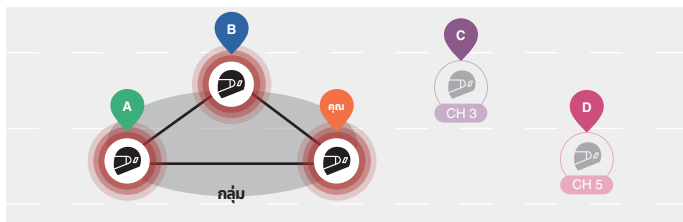
- หากคุณต้องการยกเลิกการจัดกลุ่ม Mesh ให้แตะปุ่ม Mesh Intercom หรือปุ่มโทรศัพท์



- หากการจัดกลุ่ม Mesh ไม่เสร็จสมบูรณ์ภายใน 30 วินาที ผู้ใช้จะได้ยินเสียงแจ้งเตือนว่า “การจัดกลุ่มล้มเหลว”

เข้าร่วม Group Mesh ที่มีอยู่

ในขณะที่คุณอยู่ใน Group Mesh คุณสามารถเชิญผู้ใช้อื่นๆ ใน Open Mesh ให้เข้าร่วมกลุ่มได้



คุณอยู่ใน Group Mesh กับ A และ B อยู่แล้ว และผู้ใช้คนอื่นๆ อย่าง C และ D อยู่ใน Open Mesh

1. คุณและผู้ใช้คนอื่นๆ อย่าง C และ D จะเข้าสู่การจัดกลุ่ม Mesh โดยการกดปุ่ม Mesh Intercom ค้างไว้เป็นเวลา 5 วินาที



2. เมื่อการจัดกลุ่ม Mesh เสร็จสมบูรณ์ ผู้ใช้คนอื่นๆ อย่าง C และ D จะเข้าร่วม Group Mesh โดยอัตโนมัติโดยที่ออกจาก Open Mesh

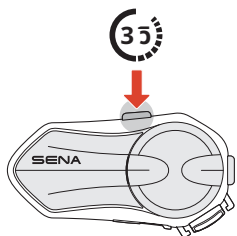
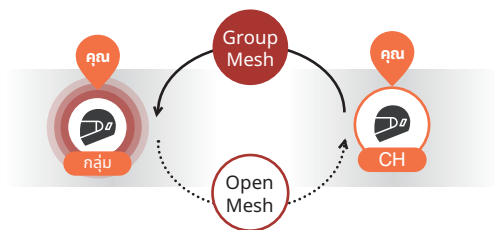
🔊 “ระบบ Mesh แบบกลุ่ม”

ผู้เข้าร่วมใหม่ (C และ D)

- หากการจัดกลุ่ม Mesh ไม่เสร็จสมบูรณ์ภายใน 30 วินาที ผู้ใช้ปัจจุบัน (คุณ) จะได้ยินเสียงบีบโตนต่ำสองครั้ง และผู้ใช้ใหม่ (C และ D) จะได้ยินเสียงแจ้งเตือนว่า “การจัดกลุ่มล้มเหลว”

สลับระหว่าง Open/Group Mesh

คุณสามารถสลับระหว่าง Open Mesh และ Group Mesh ได้โดยไม่ต้องรีเซ็ต Mesh



Open Mesh

🔊 “ระบบ Mesh แบบไม่จำกัด”

Group Mesh

🔊 “ระบบ Mesh แบบกลุ่ม”

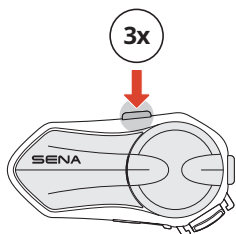
- หากคุณยังไม่เคยเข้าร่วมใน Group Mesh คุณจะไม่สามารถสลับระหว่าง Open Mesh และ Group Mesh ได้ คุณจะได้ยินเสียงแจ้งเตือนว่า “ไม่มีกลุ่มที่พร้อมใช้งาน”

คำขอ Mesh Reach-Out

คุณ (ผู้โทร) สามารถส่งคำขอ Mesh Reach-Out เพื่อขอให้เปิด Mesh Intercom ให้กับเพื่อนที่อยู่ใกล้เคียง* ที่ปิดการใช้งานไว้ได้

1. หากคุณต้องการส่งหรือรับคำขอ Mesh Reach-Out คุณจำเป็นต้องเปิดใช้งานในแอป Sena Motorcycles
2. คุณสามารถส่งคำขอ Mesh Reach-Out ได้โดยใช้ปุ่ม Mesh Intercom หรือแอป Sena Motorcycles

ผู้โทร



🔊 **ผู้โทร:** “คำขอการเชื่อมต่อ Mesh”

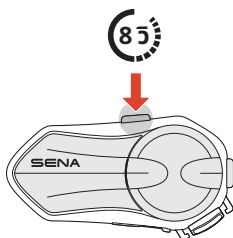
🔊 **เพื่อนที่อยู่ใกล้เคียง:** “คำขอการใช้ระบบอินเตอร์คอมผ่าน Mesh”

3. เพื่อนที่ได้รับคำขอ Mesh Reach-Out จำเป็นต้องเปิด Mesh Intercom ด้วยตนเอง

* สูงสุด 330 ฟุตในพื้นที่เปิดโล่ง

รีเซ็ต Mesh

หาก E30 รีเซ็ต Mesh ในขณะที่อยู่ใน Open Mesh หรือ Group Mesh เครื่องจะกลับสู่ Open Mesh ช่อง 1 โดยอัตโนมัติ



🔊 “รีเซ็ต Mesh”

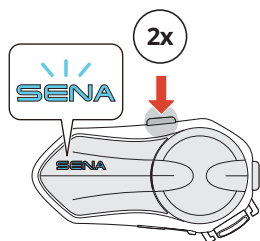
07 WAVE INTERCOM

Wave Intercom ช่วยให้สามารถสื่อสารแบบเปิดได้โดยใช้ข้อมูลเซลลูลาร์ได้ หากต้องการข้อมูลเพิ่มเติมละเอียด โปรดดูคู่มือผู้ใช้ Wave Intercom บน sena.com

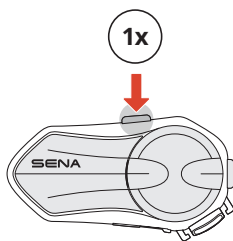
เปิด/ปิด Wave Intercom

เปิดแอป WAVE Intercom จากนั้นแตะปุ่ม Mesh Intercom สองครั้งเพื่อเข้าร่วม Wave Intercom

- คุณต้องเปิดแอป WAVE Intercom ก่อนเริ่ม Wave Intercom



🔊 “เปิด Wave Intercom”



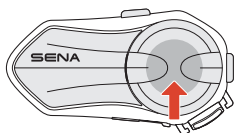
🔊 “ปิด Wave Intercom”

เมื่อคุณเริ่ม Wave Intercom คุณจะเชื่อมต่อกับผู้ใช้แบบสุ่มใน Wave Zone โดยอัตโนมัติ โดย Wave Zone จะครอบคลุมรัศมี 5 ไมล์ในอเมริกาเหนือและรัศมี 8 กม. ในยุโรป

หากต้องการสิ้นสุด Wave Intercom ให้แตะปุ่ม Mesh Intercom หนึ่งครั้ง


สลับระหว่าง Wave Intercom และ Mesh Intercom

คุณสามารถสลับระหว่าง Mesh Intercom และ Wave Intercom ได้อย่างง่ายดายด้วยการแตะ 1 ครั้งบนปุ่มหมุนกด



1x

 **Wave เป็น Mesh:** “ปิด Wave Intercom เปิด Mesh Intercom”

 **Mesh เป็น Wave:** “ปิด Mesh Intercom เปิด Wave Intercom”

08 การฟังเสียงพร้อมกันจากหลายแหล่ง

การฟังเสียงพร้อมกันจากหลายแหล่งบน E30 ช่วยให้คุณสามารถฟังเพลงและรับคำแนะนำ GPS แบบทีละขั้นตอนได้ในขณะที่พูดคุยทาง Mesh Intercom อยู่ สำหรับรายละเอียดเพิ่มเติม ให้ไปที่การตั้งค่าอุปกรณ์ในแอป Sena Motorcycles เพื่อกำหนดค่าการตั้งค่า

ระดับเสียงพื้นหลัง

เมื่อเปิดใช้งานแล้ว เสียงพื้นหลัง เช่น การเล่นเพลง จะลดระดับลงโดยอัตโนมัติในระหว่างการสนทนาอินเตอร์คอมที่กำลังใช้งานอยู่

09 การอัปเดตเฟิร์มแวร์

การอัปเดตแบบ Over-the-Air (OTA)

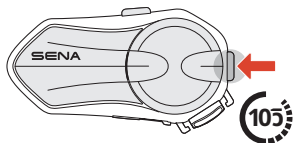
คุณสามารถอัปเดตเฟิร์มแวร์แบบ Over-the-Air (OTA) ได้โดยตรงจากการตั้งค่าในแอป Sena Motorcycles

10 การแก้ไขปัญหา

การรีเซ็ตกลับเป็นค่าเดิม

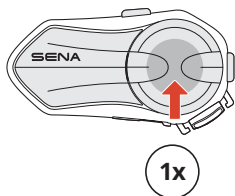
หากต้องการคืนค่า E30 กลับเป็นการตั้งค่าเดิม เพียงใช้คุณสมบัติการรีเซ็ตกลับเป็นค่าเดิม

1.



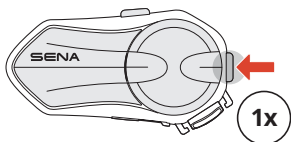
🔊 “รีเซ็ตเป็นค่าโรงงาน”

2.



🔊 “รีเซ็ตชุดหูฟัง, ปิดเครื่อง”

หรือ



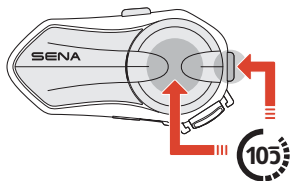
🔊 “ยกเลิก”

การรีเซ็ตข้อผิดพลาด

หาก E30 เปิดอยู่แต่ไม่ตอบสนอง คุณสามารถทำการรีเซ็ตข้อผิดพลาดเพื่อคืนสภาพการทำงานให้กลับมาเป็นปกติ

ตรวจสอบให้แน่ใจว่าได้ถอดสายชาร์จ USB-C แล้ว จากนั้นกดปุ่มหมอบกดและปุ่มโทรศัพท์พร้อมกันเป็นเวลา 10 วินาที

การตั้งค่าทั้งหมดจะไม่เปลี่ยนแปลงไป





ลิขสิทธิ์ 2025 Sena Technologies, Inc.
สงวนลิขสิทธิ์

© 1998–2025 Sena Technologies, Inc. สงวนลิขสิทธิ์

Sena Technologies, Inc. ขอสงวนสิทธิ์ในการเปลี่ยนแปลงและปรับปรุงผลิตภัณฑ์ของบริษัทโดยไม่จำเป็นต้องแจ้งให้ทราบล่วงหน้า

Sena™ เป็นเครื่องหมายการค้าของ Sena Technologies, Inc. หรือบริษัทในเครือในสหรัฐอเมริกาและประเทศอื่นๆ

เครื่องหมายและโลโก้ Bluetooth® เป็นของ Bluetooth SIG, Inc. และการใช้เครื่องหมายดังกล่าวโดย Sena อยู่ภายใต้ใบอนุญาต

Sena Technologies, Inc.
152 Technology Drive, Irvine, CA 92618