

## PANDUAN PENGGUNA

**Versi Perisian Tegar: 1.1.x**

Kemas kini terakhir pada 29 Mei 2025



SISTEM KOMUNIKASI MESH MOTOSIKAL



Versi perisian tegar 1.1.x menandakan bahawa panduan ini boleh digunakan pada semua kemas kini perisian tegar dalam siri versi 1.1.

# RUJUKAN PANTAS

**P** : Butang telefon

**J** : Dail jog

**M** : Butang Mesh Intercom

| Jenis                           | Operasi                          | Butang                 | Tempoh               |
|---------------------------------|----------------------------------|------------------------|----------------------|
| <b>Operasi Asas</b>             | Hidupkan kuasa                   | <b>P</b> & <b>J</b>    | Tekan selama 1 saat  |
|                                 | Matikan kuasa                    | <b>P</b> & <b>J</b>    | Ketik satu kali      |
|                                 | Tingkatkan/rendahkan kelantangan | <b>J</b>               | Putar                |
| <b>Telefon</b>                  | Gandingan telefon                | <b>P</b>               | Tekan selama 5 saat  |
|                                 | Jawab panggilan telefon          | <b>P</b> atau <b>J</b> | Ketik satu kali      |
|                                 | Tamatkan panggilan telefon       | <b>P</b>               | Ketik satu kali      |
|                                 |                                  | <b>J</b>               | Tekan selama 2 saat  |
|                                 | Tolak panggilan telefon          | <b>J</b>               | Tekan selama 2 saat  |
|                                 | Aktifkan pembantu suara          | <b>P</b>               | Ketik satu kali      |
|                                 | Dail laju                        | <b>P</b>               | Ketik dua kali       |
|                                 | Main/Jeda muzik                  | <b>J</b>               | Tekan selama 1 saat  |
| Jejak ke depan/belakang         | <b>J</b>                         | Putar semasa menekan   |                      |
| <b>Mesh Intercom™</b>           | Hidupkan/matikan Mesh Intercom   | <b>M</b>               | Ketik satu kali      |
|                                 | Bisu/nyahbisu mikrofon           | <b>M</b>               | Tekan selama 1 saat  |
|                                 | Pilihan saluran                  | <b>M</b>               | Ketik dua kali       |
|                                 | Pengelompokan mesh               | <b>M</b>               | Tekan selama 5 saat  |
|                                 | Tetapkan semula mesh             | <b>M</b>               | Tekan selama 8 saat  |
| <b>Wave Intercom™</b>           | Wave Intercom dihidupkan         | <b>M</b>               | Ketik dua kali       |
|                                 | Wave Intercom dimatikan          | <b>M</b>               | Ketik satu kali      |
|                                 | Tukar kepada Mesh Intercom       | <b>J</b>               | Ketik satu kali      |
| <b>Menu konfigurasi</b>         |                                  | <b>J</b>               | Tekan selama 5 saat  |
| <b>Tetapan semula kilang</b>    |                                  | <b>P</b>               | Tekan selama 10 saat |
| <b>Untuk mengesahkan</b>        |                                  | <b>J</b>               | Ketik satu kali      |
| <b>Untuk membatalkan</b>        |                                  | <b>P</b>               | Ketik satu kali      |
| <b>Tetapan semula kerosakan</b> |                                  | <b>P</b> & <b>J</b>    | Tekan selama 10 saat |

# SEBELUM BERMULA

## I Aplikasi Sena Motorcycles

Muat turun aplikasi Sena Motorcycles daripada Google Play Store atau App Store.



## I Aplikasi WAVE Intercom

Muat turun aplikasi WAVE Intercom daripada Google Play Store atau App Store.



Untuk mendapatkan maklumat terperinci tentang Wave Intercom, sila rujuk Panduan Pengguna Wave Intercom di [sena.com](http://sena.com).

# KLIK MANA-MANA BAHAGIAN UNTUK BERMULA



PERIHAL E30



PEMASANGAN



OPERASI ASAS



GANDINGAN  
DENGAN PERANTI  
BLUETOOTH



PENGGUNAAN  
BERSAMA TELEFON  
PINTAR



MESH INTERCOM



**WAVE**  
INTERCOM

WAVE INTERCOM



PENUGASAN  
BERBILANG AUDIO



KEMAS KINI  
PERISIAN TEGAR



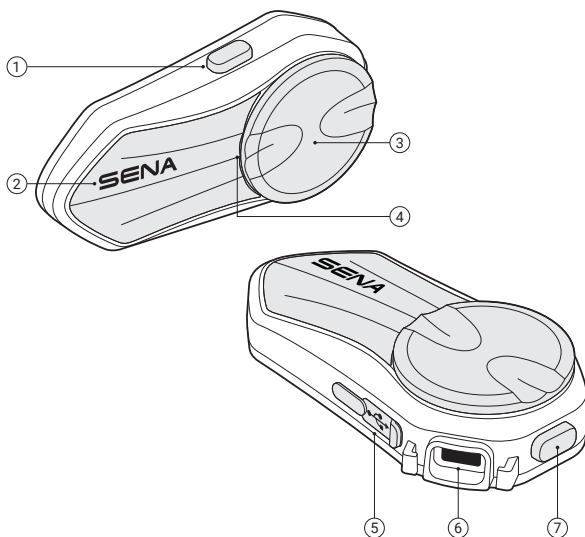
PENYELESAIAN  
MASALAH



## 01 PERIHAL E30

### Ciri Utama

- Mesh Intercom 3.0 - menyampaikan kualiti suara yang dipertingkatkan, sambungan yang lebih teguh dan masa bercakap yang lebih lama
- Dual version Mesh - Mesh 2.0 untuk keserasian berbalik
- Keserasian Wave Intercom
- Penugasan berbilang audio
- Plat muka boleh ditukar ganti
- Pembesar suara HD 40 mm
- Penarafan kalis air IP67
- Bluetooth® versi 5.2
- Over-the-Air (OTA) firmware update



① Butang Mesh Intercom

② LED Status

③ Dail jog

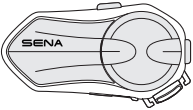
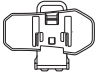










④ LED Pengecasan

⑤ Port pengecasan USB-C

⑥ Sambungan pembesar suara & mikrofon

⑦ Butang telefon

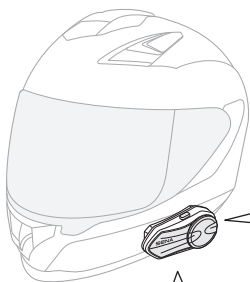
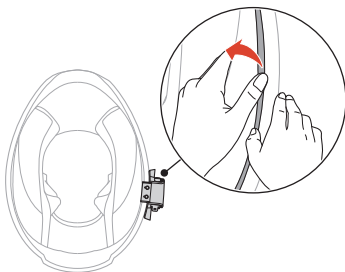
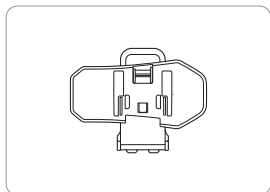
## Kandungan Pakej

|   |  |   |
|---|--|---|
|  <p>E30</p>                                    |  <p>Plat muka boleh ditukar ganti</p>                       |  <p>Pengapit topi keledar</p>                |
|  <p>Plat pemegang permukaan berpekat</p>       |  <p>Kabel pembesar suara dan mikrofon</p>                   |  x 2<br><p>Pad pembesar suara</p>            |
|  x 2<br><p>Pad velcro untuk pembesar suara</p> |  <p>Mikrofon joran berwayar</p>                             |  <p>Mikrofon berwayar</p>                    |
|  x 2<br><p>Span mikrofon</p>                 |  <p>Pad velcro untuk mikrofon joran berwayar</p>          |  <p>Pad velcro untuk mikrofon berwayar</p> |
|  <p>Pemegang mikrofon joran berwayar</p>     |  <p>Pad velcro untuk pemegang mikrofon joran berwayar</p> |  <p>Kabel pengecasan USB-C</p>             |

## 02 PEMASANGAN

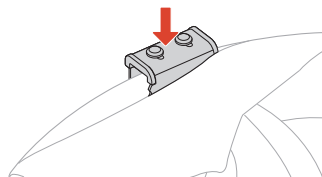
### Unit Utama & Pengapit

#### ▮ Pengapit Topi Keledar

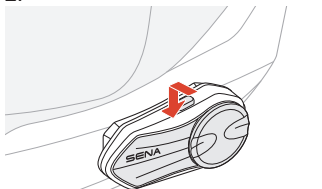


#### Pemasangan

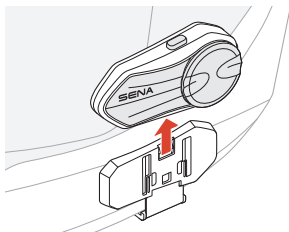
1.



2.

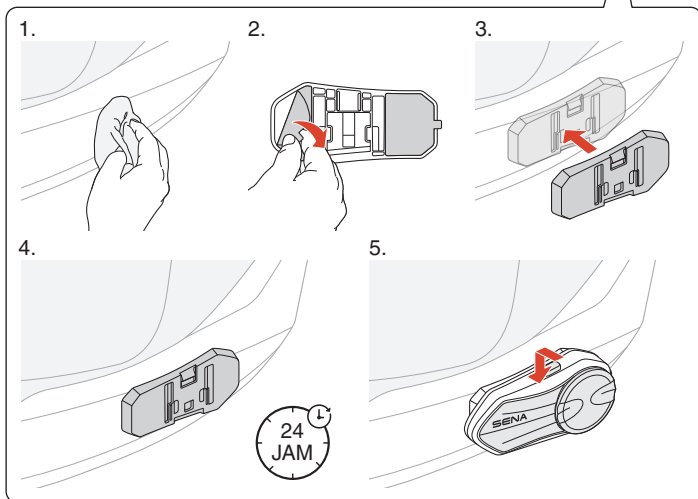
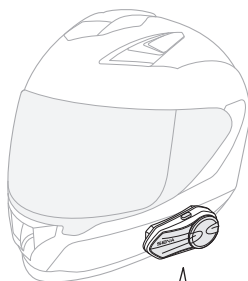
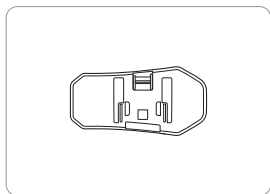


#### Penanggalan

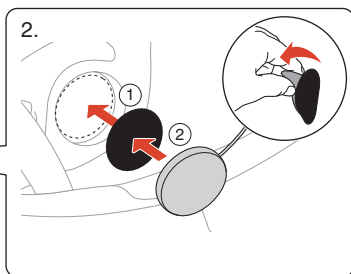
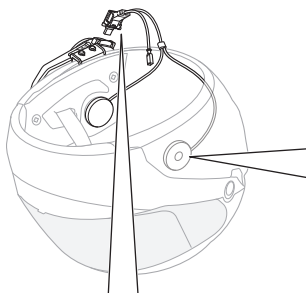
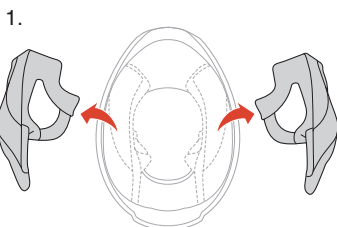
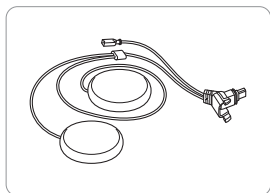


Tolak unit utama ke atas dengan teguh.

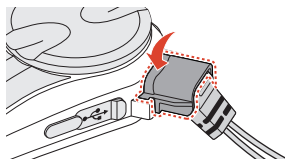
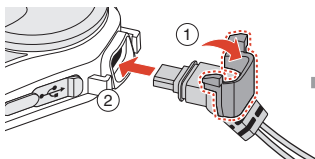
## Plat Pemegang Permukaan Berperekat



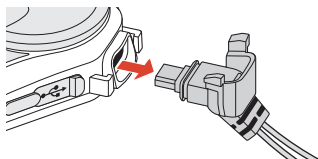
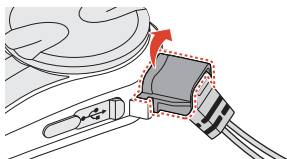
# Pembesar Suara

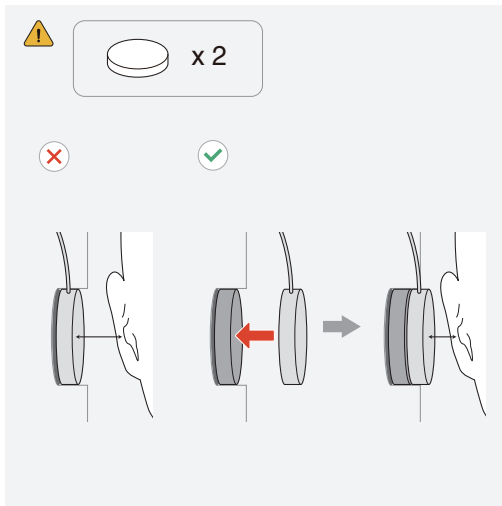
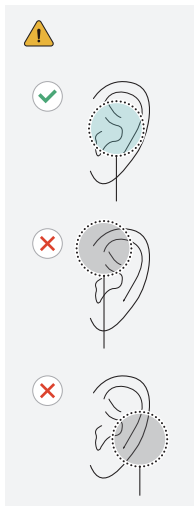


## Pemasangan



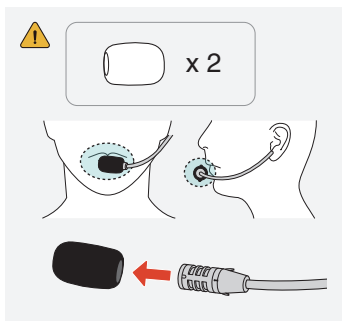
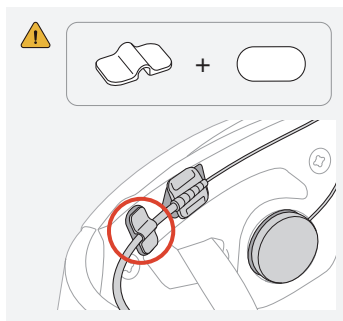
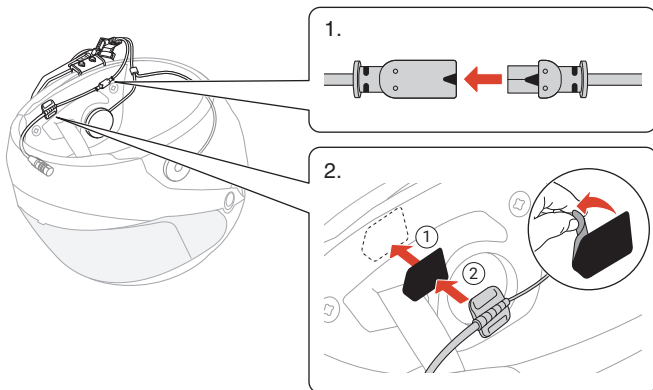
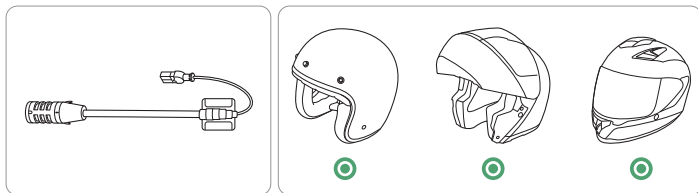
## Penanggalan



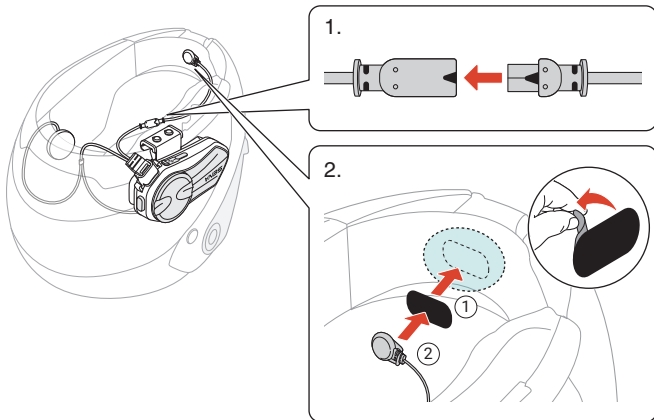
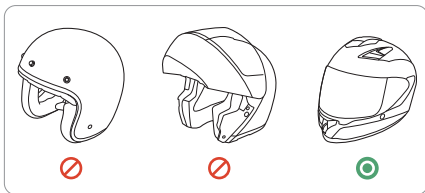
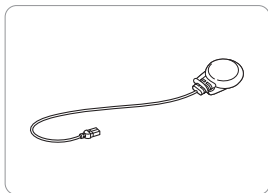


# Mikrofon

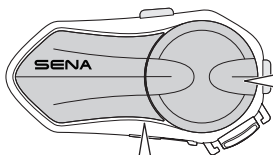
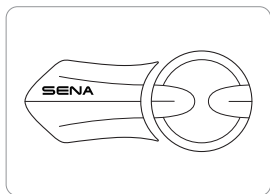
## Mikrofon Joran Berwayar



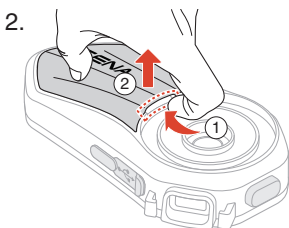
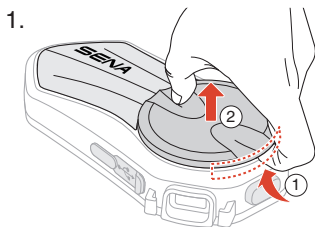
## Mikrofon Berwayar



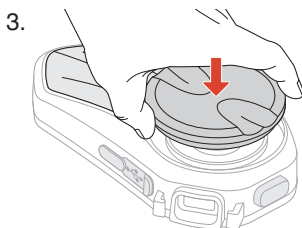
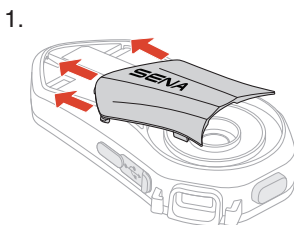
## Plat Muka Boleh Ditukar Ganti









### Penanggalan



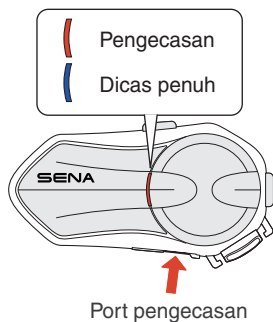
### Pemasangan



## 03 OPERASI ASAS

|  |  |
|--|--|
|   | <p><b>Ketik</b><br/>Ketik butang untuk bilangan kali yang tertentu</p>                   |
|   | <p><b>Tekan dan Tahan</b><br/>Tekan dan tahan butang untuk jumlah kali yang tertentu</p> |
|   | <p><b>Putar</b><br/>Putar dail jog</p>   |
|   | <p><b>Putar semasa Menekan</b><br/>Putar semasa menekan dail jog</p>                     |
|   | <p><b>Gesaan Suara</b></p>   |
|  | <p><b>LED</b></p>  |

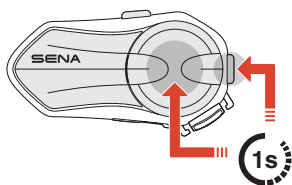
## I Pengisian



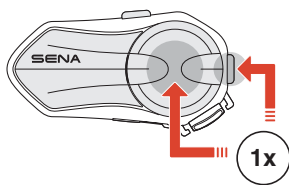
Pengisian penuh mengambil masa 2.5 jam.

- Mana-mana pengecas USB pihak ketiga boleh digunakan, selagi ia diluluskan oleh FCC, CE, IC atau agensi kawal selia yang diiktiraf secara tempatan.
- Menggunakan pengecas yang tidak diluluskan boleh menyebabkan kebakaran, letupan, kebocoran dan bahaya lain, malah mungkin mengurangkan jangka hayat atau prestasi bateri.

## I Hidupkan Kuasa



## I Matikan Kuasa

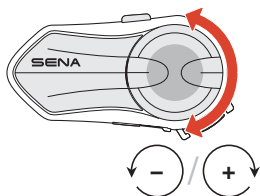


Apabila anda menghidupkan E30 untuk kali pertama atau but semula E30 selepas tetapan semula kilang, E30 akan memasuki mod pilihan bahasa secara automatik.

1. Putarkan dail jog untuk memilih bahasa.
2. Ketik dail jog untuk mengesahkan bahasa.

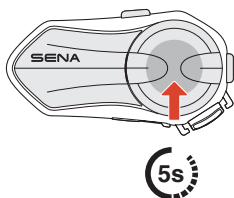
Jika anda tidak memilih bahasa, anda tidak akan dapat menggunakan E30.

## Kelantangan



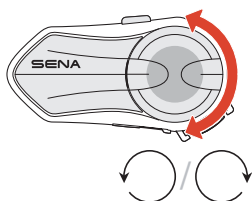
## Konfigurasi

### Masukkan Konfigurasi

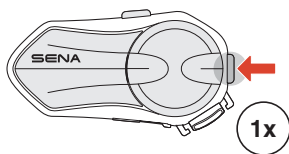


🔊 "Menu konfigurasi"

### Navigasi



### Sahkan

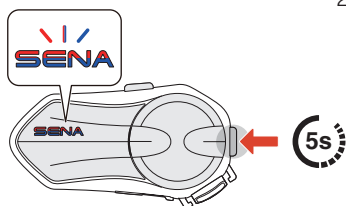


## 04 GANDINGAN DENGAN PERANTI BLUETOOTH

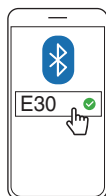
Apabila anda menggunakan E30 dengan peranti Bluetooth yang lain untuk kali pertama, peranti tersebut perlu digandingkan. E30 boleh digandingkan dengan berbilang peranti, termasuk dua telefon mudah alih dan satu GPS. Walau bagaimanapun, E30 hanya menyokong satu peranti tambahan, di samping telefon mudah alih, untuk sambungan serentak.

### Gandingan Telefon

1.



2.

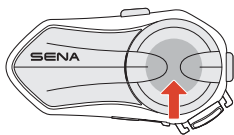


 "Gandingan telefon"

- Apabila anda menghidupkan E30 untuk kali pertama atau but semula E30 selepas tetapan semula kilang, E30 akan memasuki mod gandingan telefon secara automatik.
- Untuk membatalkan gandingan telefon, tekan mana-mana butang.

## Gandingan Telefon Mudah Alih Kedua

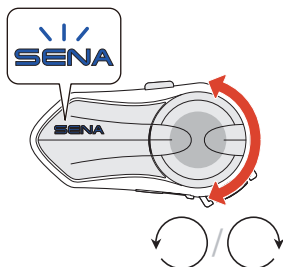
1.



5s

"Menu konfigurasi"

2.



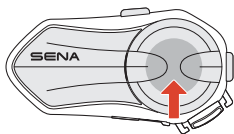
"Gandingan telefon bimbit kedua"

3.



## Gandingan GPS

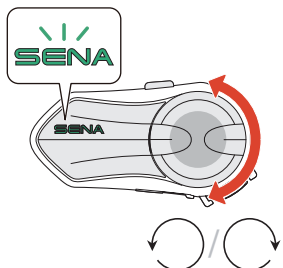
1.



5s

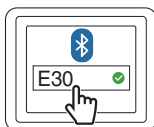
"Menu konfigurasi"

2.



"Gandingan GPS"

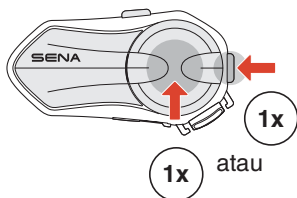
3.



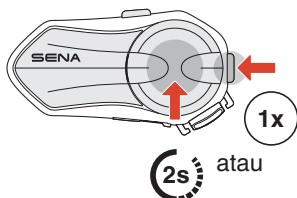
## 05 PENGGUNAAN BERSAMA TELEFON PINTAR

### Membuat dan Menjawab Panggilan

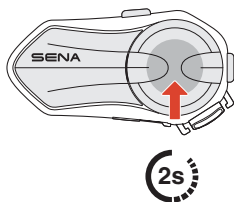
#### Menjawab Panggilan



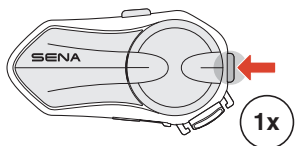
#### Menamatkan Panggilan



#### Menolak Panggilan



#### Aktifkan Pembantu Suara



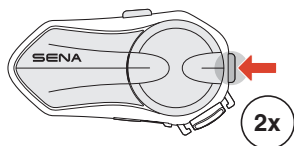
### Dail Laju

#### Menetapkan Pratetap Dail Laju

Pratetap dail laju boleh ditetapkan menggunakan aplikasi Sena Motorcycles.

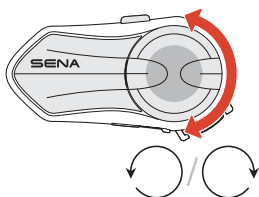
## Menggunakan Pratetap Dail Laju

1. Masuk ke menu dail laju.



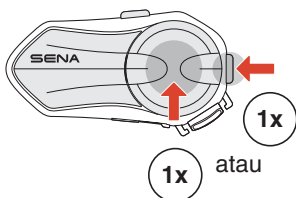
"Dail laju"

2. Navigasi ke depan atau belakang melalui pratetap dail laju.



- ① Dail semula nombor terakhir
- ② Dail laju (1→2→3)
- ③ Batalkan

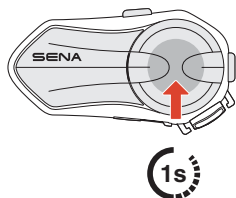
3. Ketik butang telefon atau dail jog untuk mengesahkan.



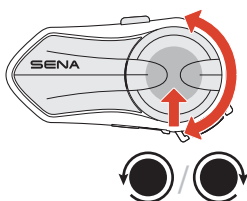
"Dail laju(#)"

## Muzik

**Main/Jeda Muzik**



**Jejak Ke Depan/Belakang**

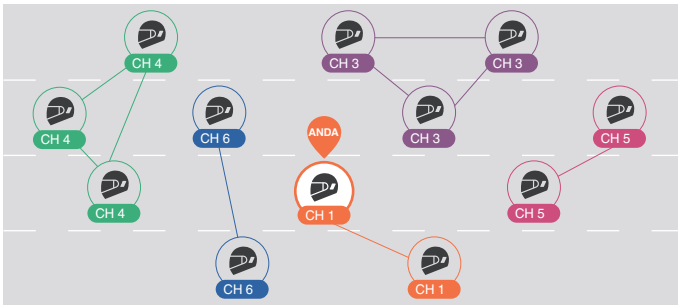


## 06 MESH INTERCOM

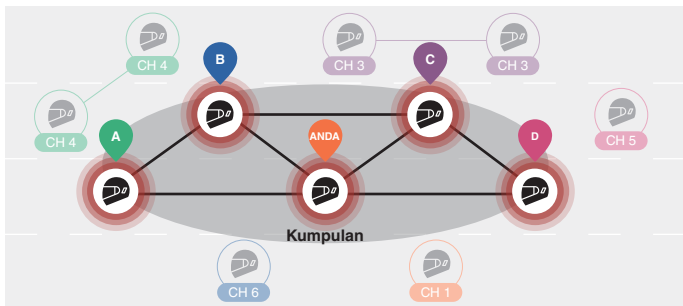
E30 menyediakan dua mod Mesh Intercom:

- Open Mesh™ untuk perbualan interkom kumpulan awam.
- Group Mesh™ untuk perbualan interkom kumpulan peribadi.

### Open Mesh



### Group Mesh



## Pertukaran Versi Mesh

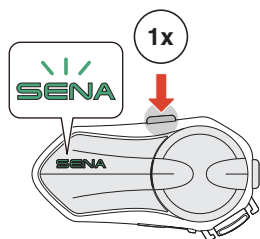
### Tukar kepada Mesh 2.0 untuk Keserasian Berbalik


Mesh 3.0 ialah teknologi Mesh Intercom yang terkini, tetapi untuk berkomunikasi dengan produk legasi yang menggunakan Mesh 2.0, sila tukar kepada Mesh 2.0 menggunakan aplikasi Sena Motorcycles.

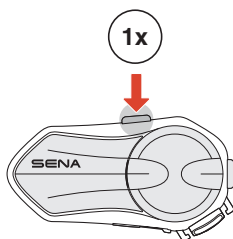
## Open Mesh


Anda bebas berkomunikasi sesama pengguna tanpa had secara maya dalam setiap 6 saluran yang tersedia. Saluran Mesh Intercom lalai ialah 1.

### Hidupkan/Matikan Mesh Intercom



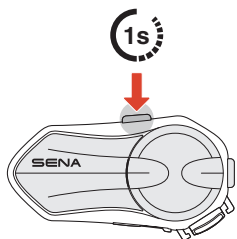
 **Hidupkan:** "Interkom mesh hidup, Open Mesh, saluran 1"



 **Matikan:** "Mesh interkom dimatikan"

## I Bisu/Nyahbisu Mikrofon

Tekan butang Mesh Intercom selama 1 saat untuk membisukan/ menyahbisukan mikrofon semasa komunikasi Mesh Intercom.

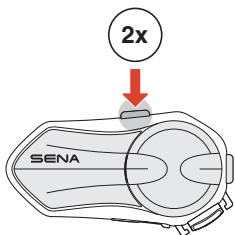


**Bisu:** "Mic dimatikan"

**Nyahbisu:** "Mic dihidupkan"

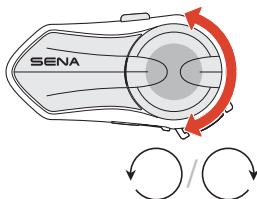
## I Pilihan Saluran

1. Masuk ke tetapan saluran.



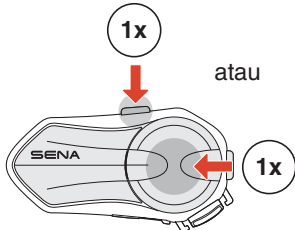
"Tetapan saluran, 1"

2. Navigasi antara saluran.



"#"

3. Sahkan dan simpan saluran.



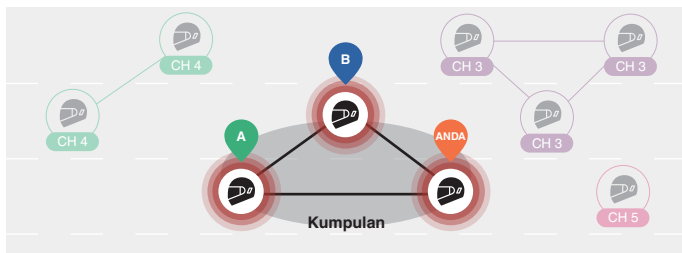
"Saluran telah ditetapkan, saluran #"

- Saluran akan disimpan secara automatik sekiranya tiada butang ditekan selama 10 saat pada saluran tertentu.
- Saluran akan disimpan walaupun E30 telah dimatikan.

## Group Mesh

Dengan menggunakan group mesh, kumpulan perbualan peribadi yang boleh menampung sebanyak 24 ahli dapat dicipta.

### Cipta Group Mesh



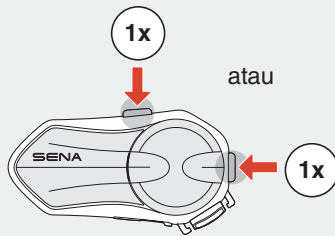
1. Para pengguna (Anda, A dan B) menyertai pengelompokan mesh dengan menekan butang Mesh Intercom selama 5 saat sambil kekal dalam open mesh. Mereka tidak perlu menyertai saluran open mesh yang sama untuk mencipta group mesh bersama-sama.



2. Apabila pengelompokan mesh berjaya dilengkapkan, ia akan ditukar daripada open mesh kepada group mesh secara automatik.

Speaker icon "Kumpulan Mesh"

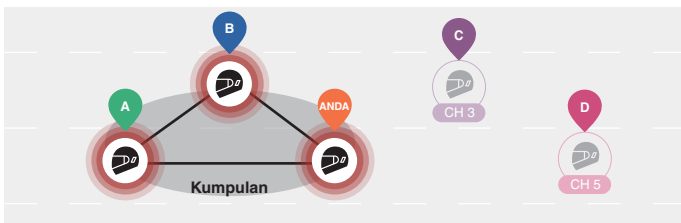
- Jika anda ingin membatalkan pengelompokan mesh, ketik butang Mesh Intercom atau butang telefon.



- Jika pengelompokan mesh tidak berjaya dilengkapkan dalam masa 30 saat, pengguna akan mendengar gesaan suara yang menyatakan, "Pengumpulan gagal."

## Sertai Group Mesh yang Sedia Ada

Ketika anda berada dalam group mesh, anda boleh menjemput pengguna lain dalam open mesh untuk menyertai kumpulan tersebut.



Anda sudah berada dalam group mesh yang sama dengan A dan B, serta pengguna yang lain, manakala C dan D, berada dalam open mesh.

1. Anda dan pengguna lain, C dan D, memasuki pengelompokan mesh dengan menekan butang Mesh Intercom selama 5 saat.



2. Apabila pengelompokan mesh dilengkapkan, pengguna lain, C dan D akan menyertai group mesh secara automatik sambil meninggalkan open mesh.

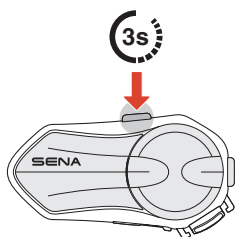
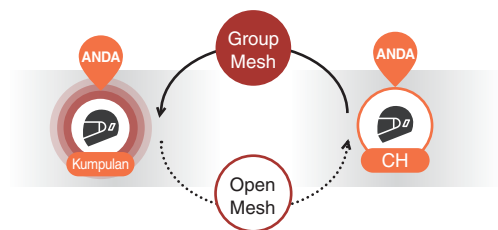
"Kumpulan Mesh"

Peserta baharu (C dan D)

- Jika pengelompokan mesh tidak berjaya dilengkapkan dalam masa 30 saat, pengguna semasa (Anda) akan mendengar dua bunyi bip bernada rendah dan pengguna baharu (C dan D) akan mendengar gesaan suara yang menyatakan, "Pengumpulan gagal."

## I Togol Open/Group Mesh

Anda boleh menogol antara open mesh dan group mesh tanpa menetapkan semula mesh.



Open mesh

"Open Mesh"

Group mesh

"Kumpulan Mesh"

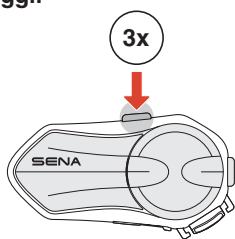
- Jika anda tidak pernah menyertai group mesh, anda tidak boleh togol antara open mesh dan group mesh. Anda akan mendengar gesaan suara menyatakan, "Tiada kumpulan disediakan."

## Permintaan Mesh Reach-Out

Anda (pemanggil) boleh menghantar permintaan Mesh Reach-Out untuk menghidupkan Mesh Intercom untuk rakan sekitar\* yang telah mematikan Mesh Intercom.

1. Jika anda ingin menghantar atau menerima permintaan Mesh Reach-Out, anda perlu mendayakan permintaan tersebut dalam aplikasi Sena Motorcycles.
2. Anda boleh menghantar permintaan Mesh Reach-Out menggunakan butang Mesh Intercom atau aplikasi Sena Motorcycles.

### Pemanggil



**Pemanggil:** "Permintaan mesh dihantar"

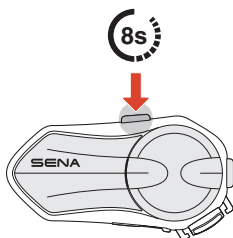
**Rakan Sekitar:** "Interkom mesh diminta"

3. Rakan-rakan yang telah menerima permintaan Mesh Reach-Out perlu menghidupkan Mesh Intercom mereka secara manual.

\* Hingga 330 kaki dalam rupa bumi terbuka

## Tetapkan Semula Mesh

Jika E30 menetapkan semula mesh semasa dalam open mesh atau group mesh, ia akan pulang kepada open mesh secara automatik, saluran 1.



"Mesh Tetap Semula"

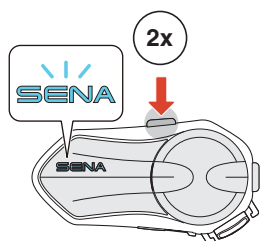
## 07 WAVE INTERCOM

Wave Intercom mendayakan komunikasi terbuka menggunakan data selular. Untuk mendapatkan maklumat terperinci, sila rujuk Panduan Pengguna Wave Intercom di [sena.com](http://sena.com).

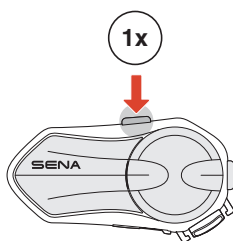
### Wave Intercom Dihidupkan/Dimatikan

Buka aplikasi WAVE Intercom, kemudian ketik dua kali Mesh Intercom untuk menyertai Wave Intercom.

- Anda mesti membuka aplikasi WAVE Intercom sebelum memulakan panggilan Wave Intercom.



🔊 "Wave Interkom buka"



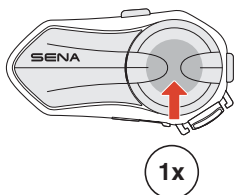
🔊 "Wave Interkom tutup"

Apabila anda memulakan panggilan Wave Intercom, anda akan dihubungkan dengan pengguna rawak secara automatik di Zon Wave. Zon Wave meliputi lingkungan 5 batu di Amerika Utara dan lingkungan 8 km di Eropah.

Untuk menamatkan panggilan Wave Intercom, ketik satu kali butang Mesh Intercom.

## Tukar antara Wave Intercom dengan Mesh Intercom

Anda boleh bertukar antara Mesh Intercom dengan Wave Intercom secara mudah dengan mengetik satu kali pada dail jog.



🔊 **Wave kepada Mesh:** "Wave Interkom tutup. Interkom mesh hidup."

🔊 **Mesh kepada Wave:** "Mesh interkom dimatikan. Wave Interkom buka."

---

## 08 PENUGASAN BERBILANG AUDIO

Penugasan berbilang audio pada E30 membolehkan anda mendengar muzik dan arahan belokan demi belokan GPS semasa menggunakan Mesh Intercom.

Untuk mendapatkan butiran lanjut, pergi ke Tetapan Peranti pada aplikasi Sena Motorcycles untuk mengkonfigurasi tetapan tersebut.

### **Kelantangan Latar Belakang**

Apabila didayakan, audio latar belakang seperti main semula muzik akan merendahkan kelantangan secara automatik semasa perbualan interkom aktif.

---

## 09 KEMAS KINI PERISIAN TEGAR

### **Kemas Kini Melalui Udara (OTA)**

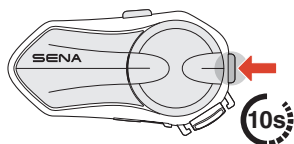
Anda boleh terus mengemas kini perisian tegar Melalui Udara (OTA) daripada tetapan dalam aplikasi Sena Motorcycles.

## 10 PENYELESAIAN MASALAH

### I Tetapan Semula Kilang

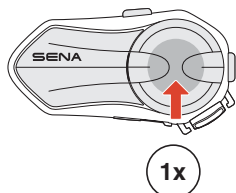
Untuk memulihkan E30 kepada tetapan lalai kilang, hanya gunakan ciri tetapan semula kilang.

1.



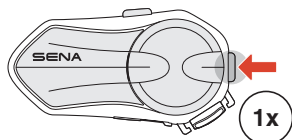
"Factory reset"

2.



"Headset Semula, jumpa lagi"

atau



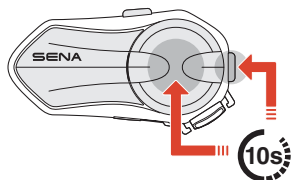
"Cancel"

### I Tetapan Semula Kerosakan

Jika E30 tidak memberikan tindak balas selepas dihidupkan, anda boleh melakukan tetapan semula kerosakan untuk memulihkan fungsi biasa.

Pastikan bahawa sambungan kabel pengecasan USB-C telah diputuskan, kemudian tekan dail jog dan butang telefon secara serentak selama 10 saat.

Semua tetapan tidak akan diubah.





Hak Cipta 2025 Sena Technologies, Inc.  
Semua hak cipta terpelihara.

© 1998–2025 Sena Technologies, Inc. Semua hak cipta terpelihara.

Sena Technologies, Inc. mempunyai hak untuk membuat apa-apa perubahan dan perbaikan terhadap produknya tanpa perlu memberikan notis awal.

Sena™ ialah tanda dagangan Sena Technologies, Inc. atau anak syarikatnya di AS dan negara-negara lain.

Tanda kata dan logo Bluetooth® dimiliki oleh Bluetooth SIG, Inc. dan mana-mana penggunaan tanda kata tersebut oleh Sena adalah di bawah lesen.

Sena Technologies, Inc.  
152 Technology Drive, Irvine, CA 92618