

SENA

ユーザーガイド

ファームウェアバージョン：1.0.x

最終更新日：2026年4月29日

605 EVO

MOTORCYCLE MESH COMMUNICATION SYSTEM



ファームウェアのバージョンは1.0.xであり、本書は、バージョン1.0シリーズのすべてのファームウェアアップデートに適用されます。

操作早見表

●P：フォンボタン

●J：ジョグダイヤル

●M：メッシュインターコムボタン

●F：フラッシュライト

タイプ	機能	ボタン	操作
基本操作	電源オン	●Pと●J	1秒長押し
	電源オフ	●Pと●J	1回タップ
	音量を上げる/下げる	●J	回す
フラッシュライト	フラッシュライトオン/オフ	●F	1回タップ
電話	スマートフォンをペアリングする	●P	5秒長押し
	着信に応答する	●Pまたは●J	1回タップ
	通話を終了する	●P	1回タップ
		●J	2秒長押し
	着信を拒否する	●J	2秒長押し
	スピードダイヤル	●P	2回タップ
	音楽の再生/一時停止	●J	1秒長押し
曲送り/曲戻し	●J	押しながら回す	
Siri、Googleアシスタント		●P	1回タップ
メッシュインターコム™	メッシュインターコムオン/オフ	●M	1回タップ
	マイクをミュート/ミュート解除	●M	1秒長押し
	チャンネルの選択	●M	2回タップ
	メッシュグループを作成	●M	5秒長押し
	メッシュリクエストを送信	●M	3回タップ
	メッシュをリセット	●M	8秒長押し
Waveインターコム™	Waveインターコムオン	●M	2回タップ
	Waveインターコムオフ	●M	1回タップ
	メッシュインターコムに切り替え	●J	1回タップ

タイプ	機能	ボタン	操作
	設定メニュー	ⓐ	10秒長押し
	設定初期化	ⓑ	10秒長押し
	確定	ⓐ	1回タップ
	キャンセル	ⓑ	1回タップ
	パワーリセット	ⓑとⓐ	10秒長押し

始める前に

■ Sena Motorcyclesアプリ

Sena Motorcyclesアプリは、Google Play StoreまたはApp Storeからダウンロードできます。



■ WAVE Intercomアプリ

WAVE Intercomアプリは、Google Play StoreまたはApp Storeからダウンロードできます。



Waveインターコムの詳細は、sena.comのWaveインターコムユーザーガイドをご覧ください。

開始するには 任意の セクションを クリック



60S EVOについて



取り付け



基本操作



フラッシュライト



RIDEGLOW LED



BLUETOOTHデバイス
とのペアリング



スマホを使用する



メッシュインター
コム



WAVE
INTERCOM

WAVEインターコム



BLUETOOTHインタ
ーコム



ユニバーサルインタ
ーコム



インターコムゲート
ウェイ



オーディオマルチ
タスク



FMラジオ



音声コマンド



ファームウェアアッ
プデート



トラブルシューテ
ィング

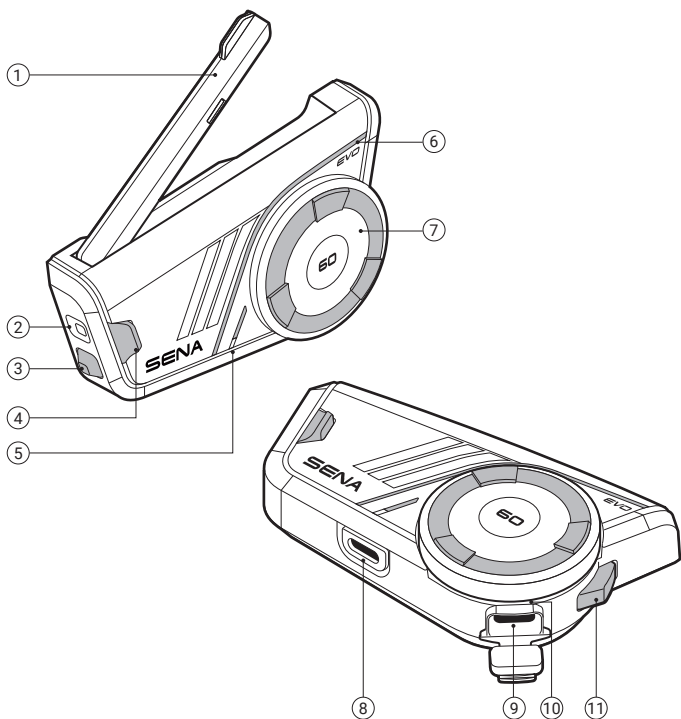


01 60S EVOについて

主な特徴

- 音質の向上、より安定した接続、通話時間の延長を実現したメッシュインターコム3.0
- デュアルバージョンメッシュ：下位互換性用のメッシュ2.0
- Waveインターコムとの互換性あり
- パラレルアーキテクチャを備えたデュアルコアCPU - 複数のデバイスへの同時接続のパフォーマンスを最大化し、オーディオマルチタスク機能を強化
- AIベースのノイズキャンセリング
- 音声コマンドを強化
- BOSEのプレミアムオーディオ*
- ヘルメットランプキットの2セットの中身は、スピーカー2セットとマイク3セット
- 交換可能なフェイスプレート
- ダイナミックLEDと内蔵型フラッシュライト
- マグネットマウント
- IPx7防水
- Bluetoothバージョン5.3
- 無線（OTA）ファームウェアアップデート
- 自動電源オン/オフ

* SOUND BY BOSEの体験はBoseの技術を搭載したデバイスでのみ利用でき、スピーカーを交換するだけでは実現できません。



① メッシュインターコムアンテナ

② フラッシュライト

③ フラッシュライトボタン

④ メッシュインターコムボタン

⑤ ステータスLED

⑥ ダイナミックLED

⑦ ジョグダイヤル

⑧ スピーカーとマイクの接続部

⑨ USB-C充電ポート

⑩ 充電LED

⑪ フォンボタン

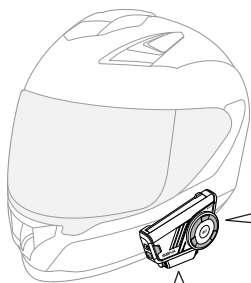
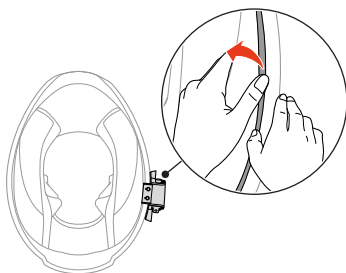
同梱品

 <p>60S EVO</p>	 × 3 交換可能なフェイスプレート	 × 2 ヘルメットクランプ
 <p>接着型マウントプレート</p>	 <p>両面テープ</p>	 × 2 スピーカーパッド
 × 4 スピーカー用ベルクロパッド	 × 2 ケーブルブームマイク	 × 2 ケーブルマイク
 × 4 マイクスポンジ	 × 2 ケーブルブームマイク用ベルクロパッド	 × 2 ケーブルマイク用ベルクロパッド
 × 2 ケーブルブームマイクホルダー	 × 2 ケーブルブームマイクホルダー用ベルクロパッド	 ヘルメットクランプ用磁石カバー
 3.5mmオーディオアダプター	 USB-C充電ケーブル	

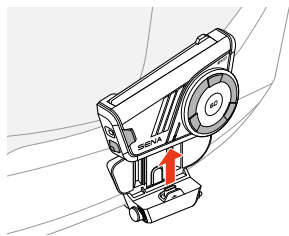
02 取り付け

本体とクランプ

ヘルメットクランプ



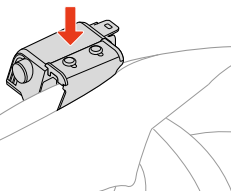
取り外し



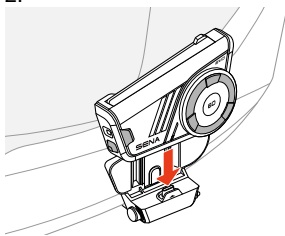
本体を真上に押し上げます。

取り付け

1.

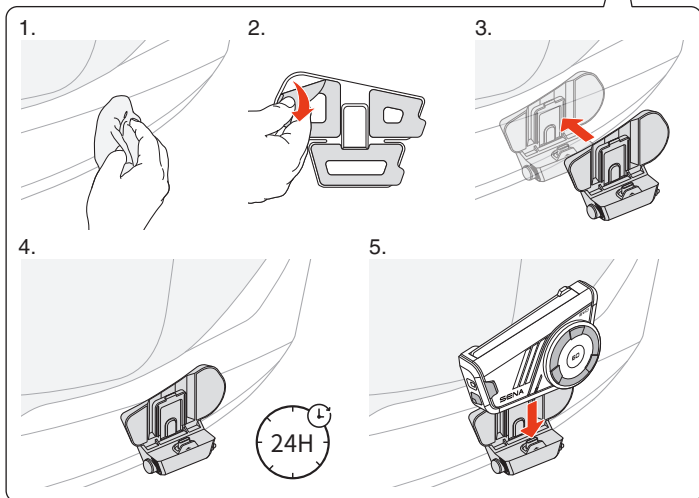
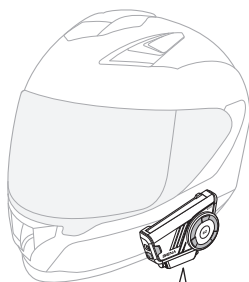
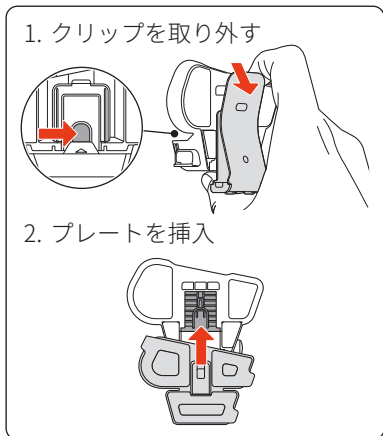
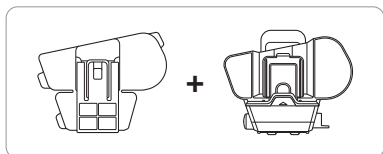


2.

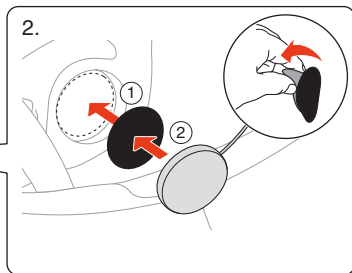
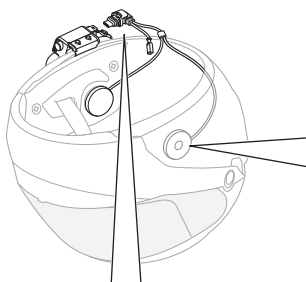
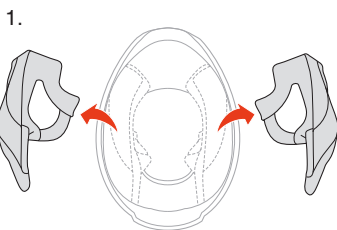
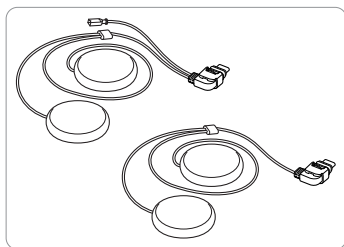


本体は、マグネットで簡単に取り付けることができます。

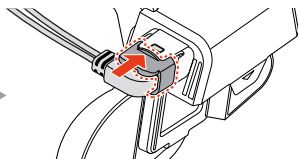
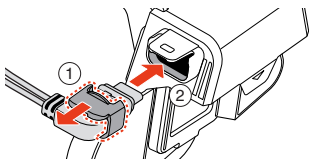
■ 接着型マウントプレート



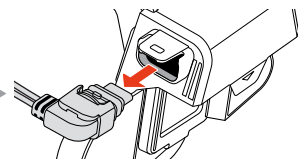
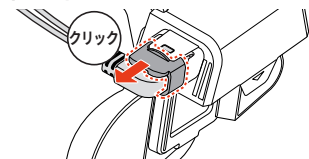
スピーカー

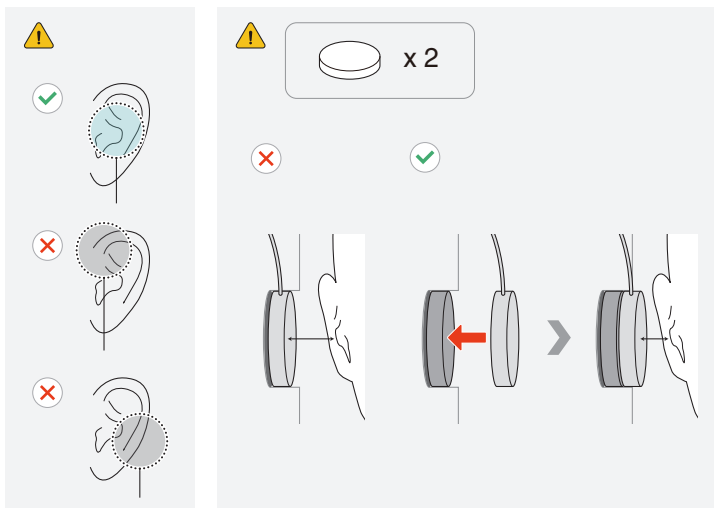


取り付け

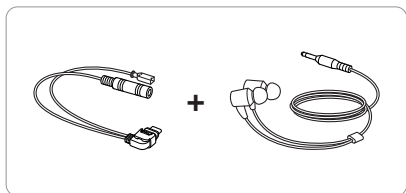


取り外し

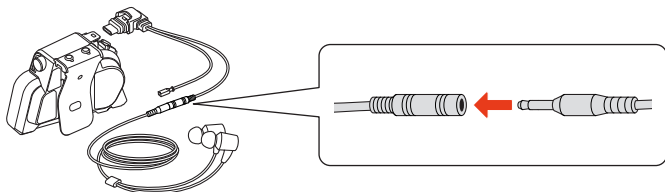




3.5mmオーディオアダプター

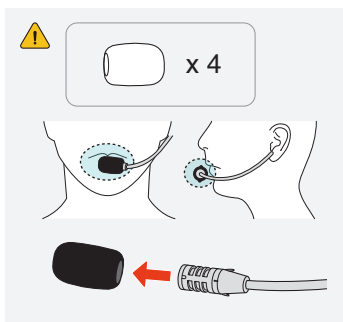
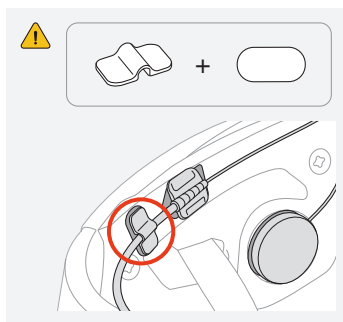
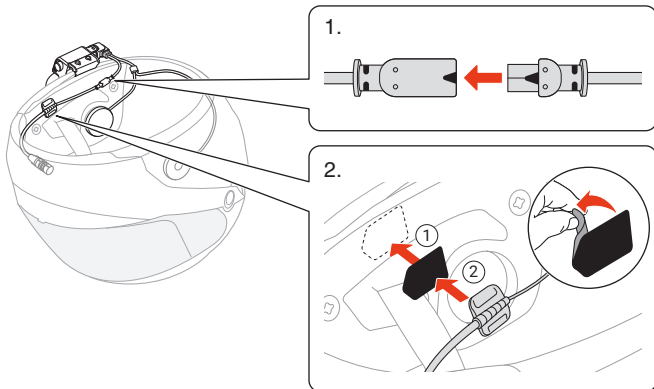
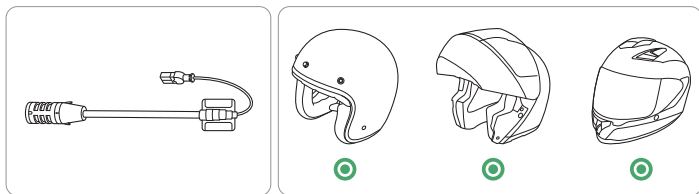


3.5mmオーディオコネク
タ付きイヤホン
(別売り品)

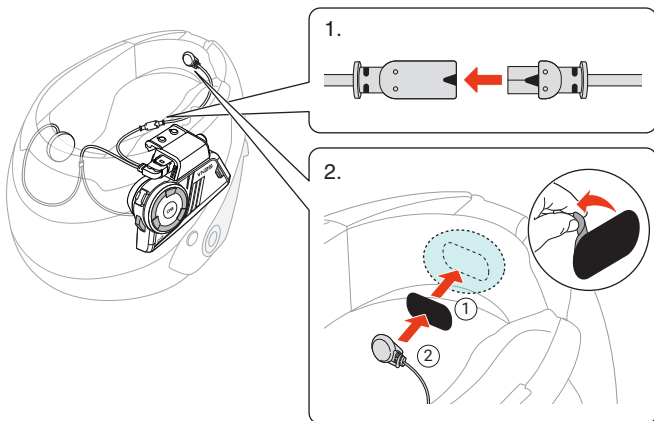
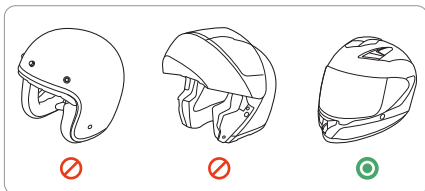
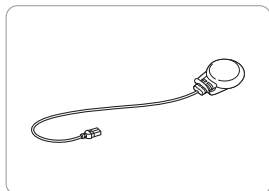


マイク

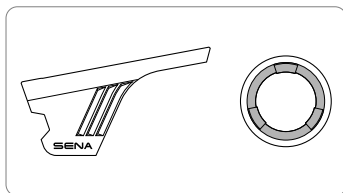
ケーブルブームマイク



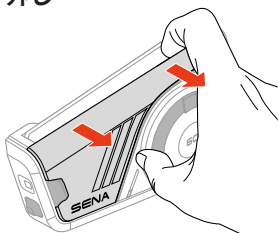
ケーブルマイク



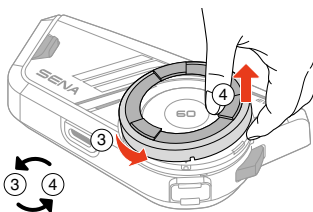
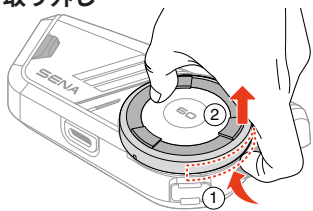
■ 交換可能なフェイスプレート



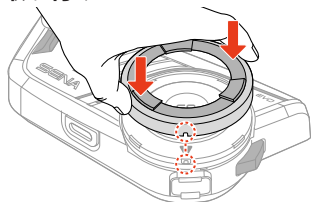
取り外し



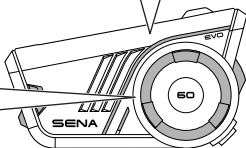
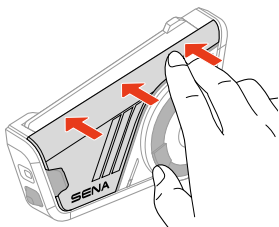
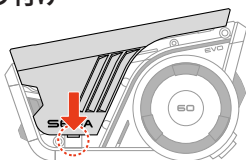
取り外し



取り付け



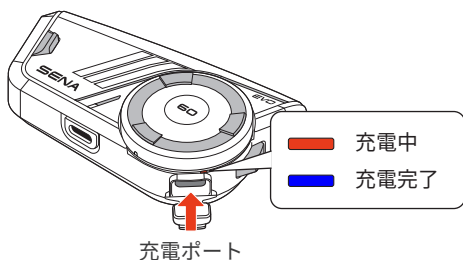
取り付け



03 基本操作

	<p>タップ ボタンを指定回数だけタップする</p>
	<p>長押し ボタンを長押しする秒数</p>
	<p>回す ジョグダイヤルを回す</p>
	<p>押しながら回す ジョグダイヤルを押しながら回す</p>
	<p>音声プロンプト</p>
	<p>音声コマンド</p>
	<p>LED</p>

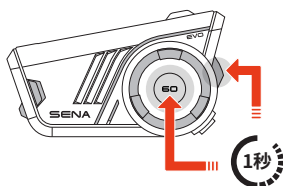
充電中



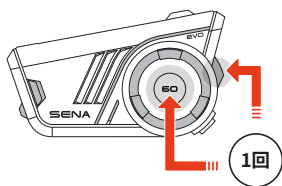
充電が完了するまでに1.5時間かかります。

- 本製品には急速充電機能があり、20分ほどの充電で、メッシュインターコムを4時間、Bluetoothインターコムを6.0時間使用できます。
- FCC、CE、IC、またはその他の地域の認める規制機関で承認されている場合は、第三者製USB充電器を使用できます。
- 承認されていない充電器を使用すると、火災、爆発、液漏れ、その他の危険が発生する可能性があります、バッテリーの寿命や性能が低下する可能性があります。

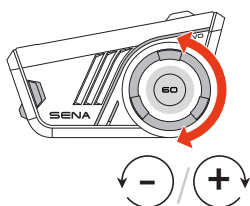
電源オン



電源オフ

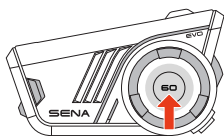


音量



設定

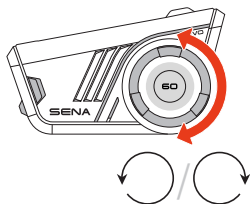
設定する



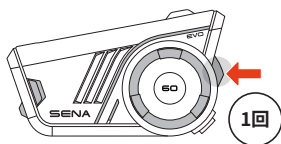
10秒

🔊 「設定メニュー」

選択



確定

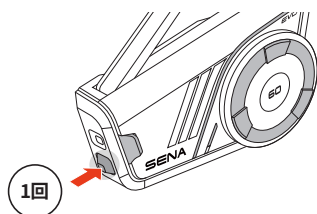


04 フラッシュライト



現地の法律や規制により、ヘルメットでのLEDの使用が制限されている地域があります。そのため、ヘルメットを使用する地域の関連法や規制をよく理解し、遵守するようにしてください。

懐中電灯オン/オフ



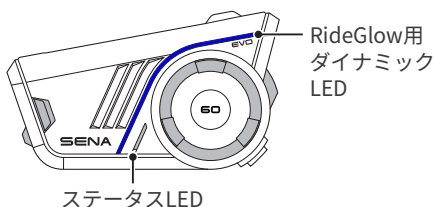
 オン：「懐中電灯オン」

 オフ：「懐中電灯オフ」

- 懐中電灯は、オンになってから約10分が経過すると、自動的にオフになります。

05 RIDE GLOW LED

RideGlow機能は、ダイナミックLEDを使用してデバイスの現在の状態を示したり、走行中にライティング効果を演出したりします。ライティングのカラーやパターンは、Sena Motorcyclesアプリから設定できます。

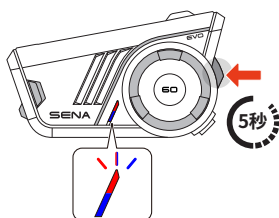


06 BLUETOOTHデバイスとのペアリング

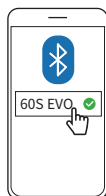
60S EVOとBluetoothデバイスを最初につなぐ時は「ペアリング」という設定登録を行います。本製品は、携帯電話2台とGPS 1台など、複数のデバイスとペアリングできますが、携帯電話と並行して同時に接続できる追加デバイスは1台のみです。

スマートフォンをペアリングする

1.



2.

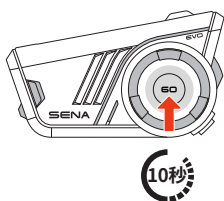


 「電話ペアリング」

- 本製品を初めてオンにした時、または設定初期化後に再起動した時に、本製品は自動的に電話ペアリングモードになります。
- 電話ペアリングをキャンセルするには、任意のボタンを押します。

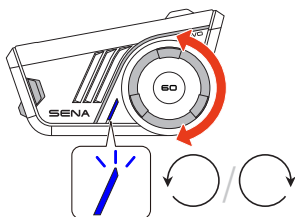
2台目の電話をペアリング

1.



🔊 「設定メニュー」

2.



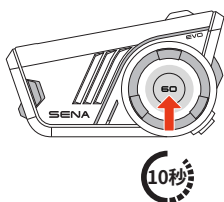
🔊 「2台目の電話をペアリング」

3.



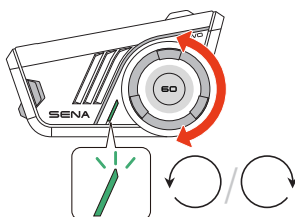
GPSペアリング

1.



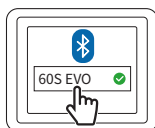
🔊 「設定メニュー」

2.



🔊 「GPSペアリング」

3.



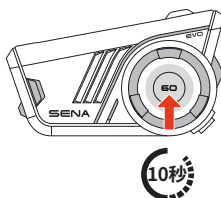
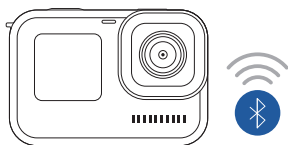
アクションカメラペアリング

本製品をアクションカメラとペアリングすると、メッシュインターコムおよびBluetoothインターコムでの会話音声を録音することができます。ヘッドセットのマイクを通じて、アクションカメラの音声コマンドを使用することもできます。

- 音声コマンドの詳細な使用方法については、アクションカメラのユーザーガイドをご覧ください。

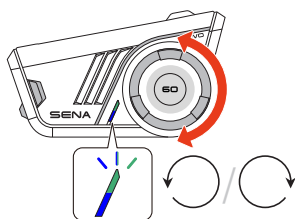
■ デバイスペアリング

1. アクションカメラをBluetoothペアリングモードにします。



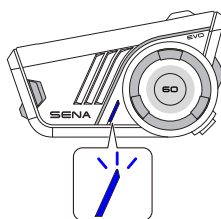
🔊 「設定メニュー」

3.



🔊 「アクションカメラペアリング」

4. 音声が流れるまでお待ちください。

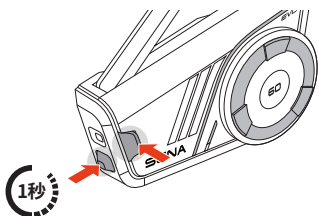



🔊 「デバイスに接続」


- アクションカメラとペアリングしている間は、音楽再生やFMラジオ機能は使用できません。

Insta360 X5と接続すると、60S EVOのボタンで以下の操作を行うことができます。なお、このボタン操作機能は、他のアクションカメラには対応していません。

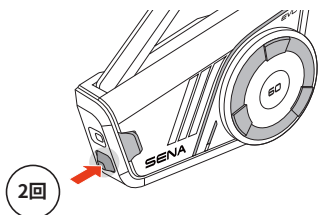
■ カメラオン/オフ




 オン：「カメラをオン」


 オフ：「カメラをオフ」

■ 撮影開始/終了



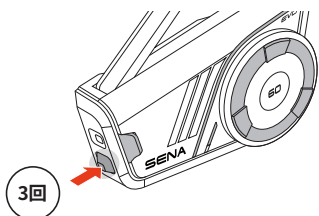
ビデオ

 開始：「レコーディング中です」

 終了：「レコーディングが停止しました」

- 写真撮影モードではシャッター音が流れます。
- 通話中や音声アシスタント使用中もビデオ録画は継続されますが、音声は録音されません。

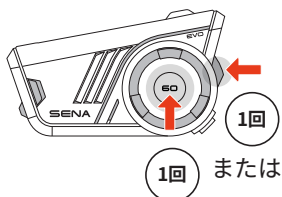
■ 写真/ビデオ切り替え



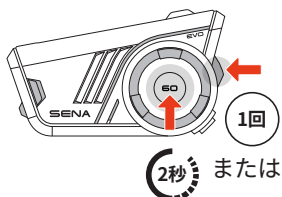
07 スマホを使用する

電話をかける/電話に出る

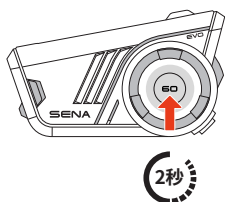
■ 着信に応答する



■ 通話を終了する



■ 着信を拒否する

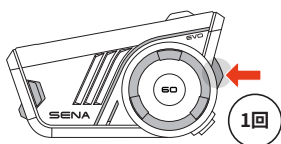


Siri、Googleアシスタント

「Hey Siri」、「Hey Google」と話しかけるか、フォンボタンをタップして、SiriまたはGoogleアシスタントを起動します。

☞ 「Hey Google」または「Hey Siri」

または



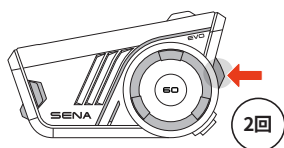
スピードダイヤル

スピードダイヤルを割り当てる

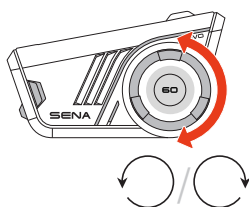
スピードダイヤルを割り当てることで、登録した電話番号へ素早く電話をかけることができます。プリセットの登録は、Sena Motorcyclesアプリから設定できます。

スピードダイヤルを使用する

1. スピードダイヤルメニューに入ります。
2. スピードダイヤルのプリセットを選択します。

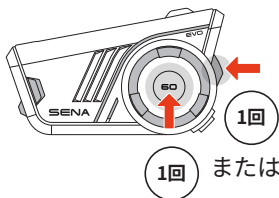


🔊 「speed ダイヤル」



- ① リダイヤル
- ② スピードダイヤル (1→2→3)
- ③ 取消

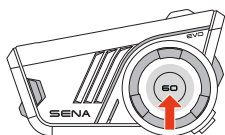
3. フォンボタンまたはジョグダイヤルをタップして、確定します。



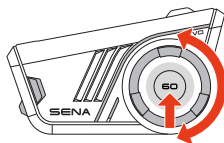
🔊 「speed ダイヤル (#)」

音楽

■ 音楽の再生/一時停止



■ 曲送り/曲戻し

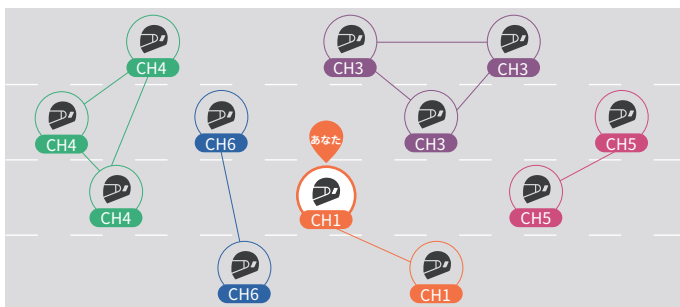


08 メッシュインターコム

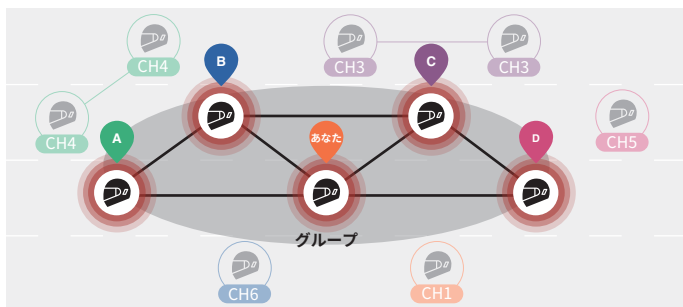
60S EVOは、2つのメッシュインターコムモードを提供します。

- Open Mesh™（オープンメッシュ）：オープンなグループでのインターコム会話に使用します。
- Group Mesh™（グループメッシュ）：プライベートなグループでのインターコム会話に使用します。

オープンメッシュ



グループメッシュ



メッシュバージョンの切り替え

メッシュ2.0（前バージョン）に切り替える

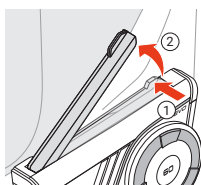
メッシュ3.0は、最新のメッシュインターコムテクノロジーです。メッシュ2.0が使用されている旧製品と通信するには、Sena Motorcyclesアプリを使用して、メッシュ2.0に切り替える必要があります。

オープンメッシュ

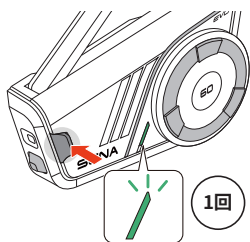
利用可能な6つのチャンネルで、ほぼすべてのユーザーと自由に通信できます。デフォルトのメッシュインターコムチャンネルは、1です。


メッシュインターコムアンテナ

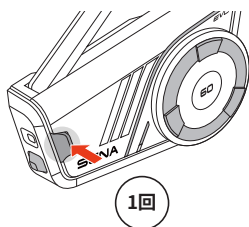
メッシュインターコムを使用する前に、アンテナを上げます。




メッシュインターコムオン/オフ



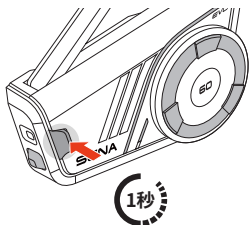
 **オン**：「メッシュインターコムオン、Open Mesh、チャンネル1」




 **オフ**：「メッシュインターコムオフ」

マイクをミュート/ミュート解除

メッシュインターコム通信中にマイクをミュート/ミュート解除するには、メッシュインターコムボタンを1秒長押しします。

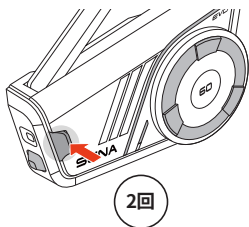


 ミュート：「マイクオフ」

 ミュート解除：「マイクオン」

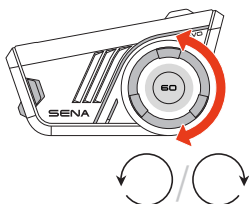
チャンネルの選択

1. チャンネル設定に入る。



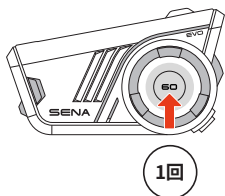
 「チャンネル設定、1」


2. チャンネル間を移動。



 「#」

3. チャンネルを確認して保存する。



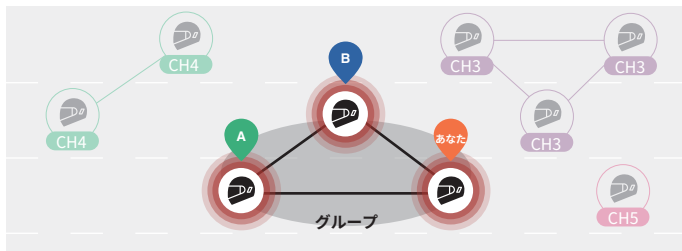
 「チャンネルを設定しました、チャンネル#」

- 特定のチャンネルで10秒間ボタンが押されない場合、そのチャンネルは自動的に保存されます。
- 本製品の電源がオフになった場合でも、チャンネルは保存されます。

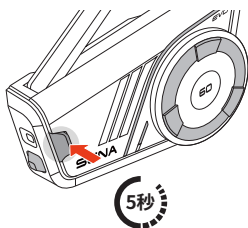
グループメッシュ

最大24人が参加できる非公開グループを作成できます。

■ グループメッシュを作成する



1. ユーザー（あなた、A、B）は、オープンメッシュにいる状態でメッシュインターコムボタンを5秒長押しし、メッシュグループに参加します。ユーザー同士が同じオープンメッシュチャンネルにいなくても、グループメッシュを作成できます。

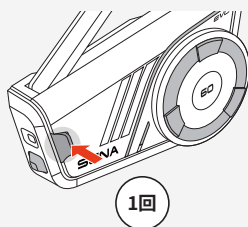


🔊 「Meshグループを作成」

2. メッシュグループの作成が完了すると、オープンメッシュからグループメッシュに自動的に切り替わります。

🔊 「Group Mesh」

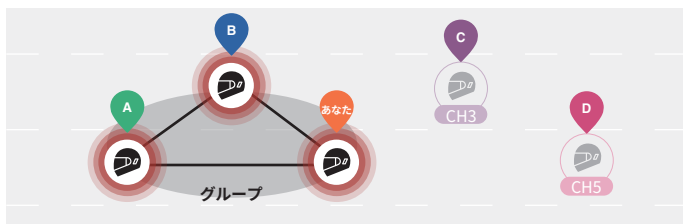
- メッシュグループの作成をキャンセルするには、メッシュインターコムボタンをタップします。



- メッシュグループの作成が30秒以内に正常に完了しなかった場合は、「グループ作成失敗」という音声流れます。

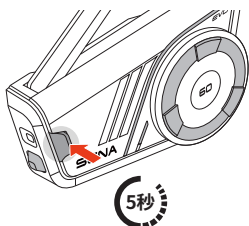
■ 既存のグループメッシュに参加する

グループメッシュにいる間は、オープンメッシュ内の他のユーザーをグループに招待できます。



ユーザーA、Bと一緒にグループメッシュに参加中です。他のユーザーC、Dはオープンメッシュにいます。

- オープンメッシュ内のCおよびDは、メッシュボタンを5秒間長押しすることで、同じメッシュグループに参加します。



🔊 「Meshグループを作成」

2. メッシュグループの作成が完了すると、自動でオープンメッシュから、グループメッシュに移動します。

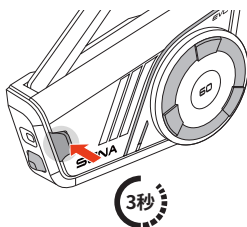
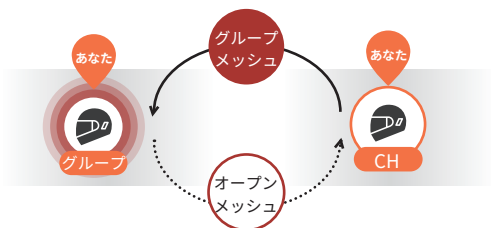
🔊 「Group Mesh」

新規参加者（CとD）

- メッシュグループの作成が30秒以内に正常に完了しなかった場合、現在のユーザー（あなた）には低音のピープ音が2回流れ、新しいユーザー（CとD）には「グループ作成失敗」という音声がかかります。

■ オープンメッシュとグループメッシュを切り替える

オープンメッシュとグループメッシュは、メッシュをリセットしなくても、自由に切り替えることができます。



オープンメッシュ

🔊 「Open Mesh」

グループメッシュ

🔊 「Group Mesh」

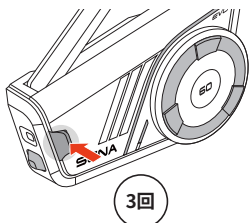
- グループメッシュに一度も参加したことがない場合、オープンメッシュからグループメッシュに切り替えることはできません。「グループはありません」という音声が流れます。

メッシュリクエストを送信

近隣*にいるメッシュ機能がオフの状態のメッシュインターコムに、「Meshインターコム参加のリクエストが届きました」という通知を送信します。

1. リクエストを送受信するには、まずアプリのデバイス設定から、「メッシュリクエスト」機能をオンにしてください。
2. メッシュインターコムボタンまたはSena Motorcyclesアプリを使用して、メッシュリーチアウトリクエストを送信します。

発信者



🔊 発信者：「Meshリクエストを送信」

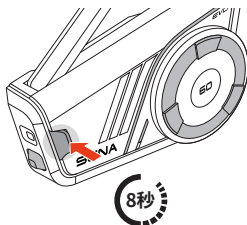
🔊 近くのフレンド：「Meshインターコム参加のリクエストが届きました」

3. メッシュリーチアウトリクエストを受信したフレンドは、メッシュインターコムを手動でオンにする必要があります。

* 約100mの範囲でリクエストを送受信します。

メッシュをリセット

オープンメッシュまたはグループメッシュ中にメッシュをリセットすると、自動的にオープンメッシュ、チャンネル1に戻ります。



🔊 「メッシュをリセット」

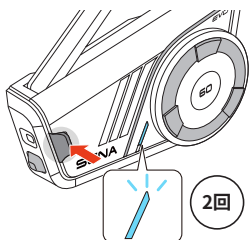
09 WAVEインターコム


Waveインターコムでは、携帯電話データ通信を使用して、オープンに会話できます。詳細は、sena.comで、Waveインターコムユーザーガイドをご覧ください。

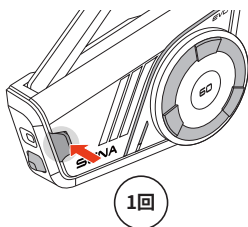
Waveインターコムオン/オフ


WAVE Intercomアプリを開き、メッシュインターコムボタンを2回タップして、Waveインターコムに参加します。

- Waveインターコムを開始する前に、アプリを先に起動する必要があります。



 **オン**：「Waveインターコムオン」



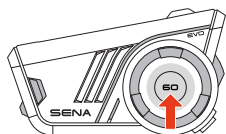
 **オフ**：「Waveインターコムオフ」

Waveインターコムを起動すると、Waveゾーン内のユーザーと自動的に接続されます。Waveゾーンは、北米では半径1マイル、ヨーロッパでは半径1.6キロです。


Waveインターコムを終了するには、メッシュインターコムボタンを1回タップします。


■ Waveインターコムとメッシュインターコムを切り替える

ジョグダイヤルを1回タップするだけで、簡単にメッシュインターコムとWaveインターコムの切り替えができます。



1回

 **Waveからメッシュへ：**
「Waveインターコムオフ。メッシュインターコムオン。」

 **メッシュからWaveへ：**
「メッシュインターコムオフ。Waveインターコムオン。」

- アプリの使用中、Bluetoothインターコムが一時的に無効になります。

10 BLUETOOTHインターコム

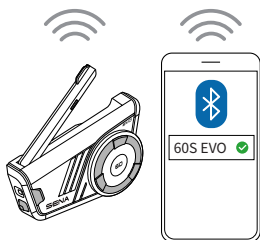
Bluetoothインターコムをペアリングする

Bluetoothインターコム通話を行うには、他のSenaヘッドセットユーザーとペアリングする必要があります。ペアリングが完了すると、あなたの60S EVOのインターコムペアリングリストに相手のヘッドセットが追加され、逆も同様です。

ヘッドセットのモデルに関係なく、Bluetoothインターコムペアリングリストには、最大3つのヘッドセットを追加できます。

QRコードを使用する

1. スマートフォンと本製品をペアリングします。
2. 各ユーザーはSena Motorcyclesアプリを開き、「QRペアリング」をタップします。



3. 相手の画面のQRコードをスキャンします。
4. 保存をタップし、「Bluetoothインターコム」メニューでペアリングリストを確認します。
5. ペアリングしたいデバイス名をタップします。
6. 上記手順を繰り返して、さらにヘッドセットを追加します。

- QRペアリングは、Bluetoothバージョン3.0以降のモデルと互換性があります。詳細は、[sena.com](https://www.sena.com)にアクセスしてください。

■ ボタンを使用する

QRペアリングを推奨しますが、ジョグダイヤルを使用して、他のヘッドセットとペアリングすることもできます。

1. 両方のデバイスでジョグダイヤルを5秒間長押しし、同時にインターコムペアリングモードに入ります。

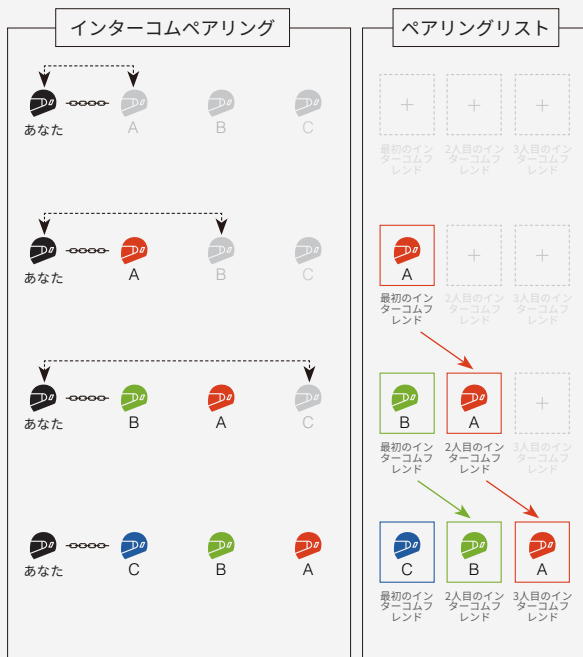


2. ペアリングが完了するまでお待ちください。ペアリング完了後、Bluetoothインターコム接続が確立されます。
3. 別のヘッドセットとペアリングするには、上記の手順を繰り返します。

- 近隣にWiFi機器のような無線機器がある場合、干渉により接続に時間がかかる場合もあります。
- ペアリングをキャンセルするには、本製品のジョグダイヤルを押します。

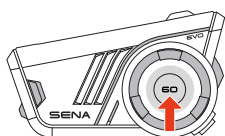
Bluetoothインターコムペアリングリスト

- ペアリングされたヘッドセットは、Bluetoothインターコムペアリングリストに追加されます。Sena Motorcyclesアプリで「QRペアリング」をタップし、リストを確認します。
- インターコムペアリングは「後着順」です。複数人とペアリングする場合、最後にペアリングしたインターコムユーザーがフレンド1として設定されます。下図は、ペアリング接続する順に応じたフレンドの順番です。



2人で通話する

■ インターコムフレンドと会話を開始/終了する



1回



あなた



C

最初のイ
ンターコ
ムフレ
ンド



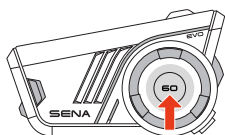
B

2人目の
インター
コムフレ
ンド



A

3人目の
インター
コムフレ
ンド



2回



あなた



C

最初のイ
ンターコ
ムフレ
ンド



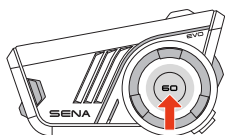
B

2人目の
インター
コムフレ
ンド



A

3人目の
インター
コムフレ
ンド



3回



あなた



C

最初のイ
ンターコ
ムフレ
ンド



B

2人目の
インター
コムフレ
ンド



A

3人目の
インター
コムフレ
ンド

■ HDインターコム

2人でBluetoothインターコム通話をする際は、インターコムの音質を向上させるために、常にHDモードで動作します。マルチウェイインターコムに入ると、HDモードは一時的に無効になります。

マルチウェイインターコム

マルチウェイインターコムとは、最大3人の他のメインユニットと同時に通話できる機能です。

複数の2人で通話する接続を連結し、会話音声を共有することで機能します。たとえば、3人で通話は、2組の2人で通話を接続し、4人で通話は、3組の2人で通話を接続します。

以前のSenaモデルとは異なり、60S EVOは、マルチウェイインターコム中もスマートフォンとの接続を維持します。

3人で通話する

1人の参加者が独立した2つの2人で通話を同時に確立する必要があります。

- あなたのメインユニットを他の2人のメインユニットとペアリングし、Bluetoothインターコムペアリングリストに追加します。



- ジョグダイヤルを1回タップして、Bとの会話を開始します。



3. Bとの通話を維持しながら、ジョグダイヤルをダブルタップして、Aとの別のインターコム通話を開始します。あるいは、Aがあなたを呼び出してインターコム接続を開始することもできます。

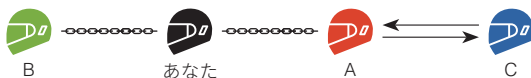


4. これであなたとAとBで、3人で通話を楽しむことができます。



4人で通話する

各参加者は、独立した2人で通話を最大2つまで確立できます。すでにAとBと接続しているため、すべての接続を結びつけるには、AかBのどちらかがCと2人で通話を開始する必要があります。



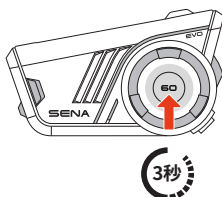
これであなたとA、B、Cで、4人で通話を楽しむことができます。



マルチウェイインターコムを終了する

インターコムを完全に終了、または1つのインターコム接続を切断することもできます。

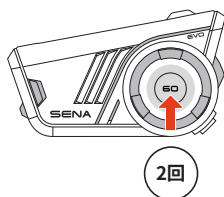
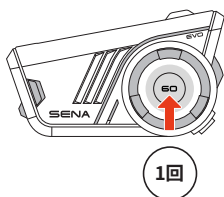
すべてのインターコム接続を終了する



1つのインターコム接続を切断する

[1人目のインターコムフレンドBを切断する]

[2人目のインターコムフレンドAを切断する]



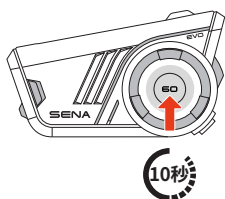
- 4人で通話では、2人目のインターコムフレンドAとの接続を切断すると、3人目の参加者Cとの接続も切断されます。これは、CがAを通してあなたと接続しているためです。

11 ユニバーサルインターコム

ユニバーサルインターコムを使用すると、他社のヘッドセット（Bluetoothハンズフリープロファイル（HFP）をサポートしていることが条件）でインターコム通話を行うことができます。

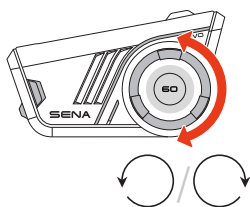
ユニバーサルインターコムペアリング


1.



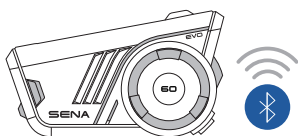
 「設定メニュー」

2.



 「ユニバーサルインターコムペアリング」

3.



4. Sena以外のメインユニットを電話ペアリングモードにして、本製品が自動的にペアリングされるまで待ちます。



ペアリング完了後、ユニバーサルインターコム通話が自動的に確立されます。

ユニバーサルインターコム会話を開始/終了する

ペアリング完了後、他社のヘッドセットは、2人で通話とマルチウェイインターコム通話に参加できます。Senaのヘッドセットとは異なり、マルチウェイインターコムで本製品に接続できる他社のヘッドセットは1つだけです。

以下は、ユニバーサルインターコムを含めた、4人でBluetoothインターコムの例です。

例1.Senaのヘッドセット3つと、他社のヘッドセット1つ。



例2.Senaのヘッドセット2つと、他社のヘッドセット2つ。



- Sena以外のヘッドセットの全てがマルチウェイインターコムに対応しているわけではありません。互換性については、ユーザーガイドをご覧ください。

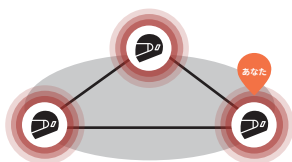
12 インターコムゲートウェイ

本製品は、メッシュインターコムをBluetoothインターコムやユニバーサルインターコムなど、他のインターコムタイプと接続するためのゲートウェイとして機能します。メッシュインターコムと、Bluetoothインターコムまたはユニバーサルインターコムの2つの同時接続をサポートします。

オープンメッシュインターコムまたはグループメッシュインターコムでは、簡単にBluetoothインターコムまたはユニバーサルインターコムと接続できます。

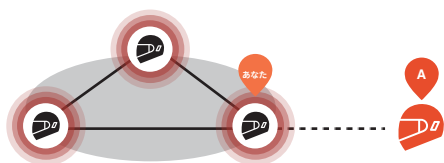
メッシュインターコムとBluetoothインターコム

1. メッシュインターコムボタンをタップして、メッシュインターコムをオンにします。オープンメッシュまたはグループメッシュに留まることができます。



—— メッシュインターコム

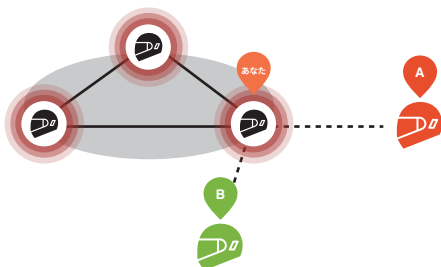
2. 2人で通話でフレンドとBluetoothインターコムを開始します。



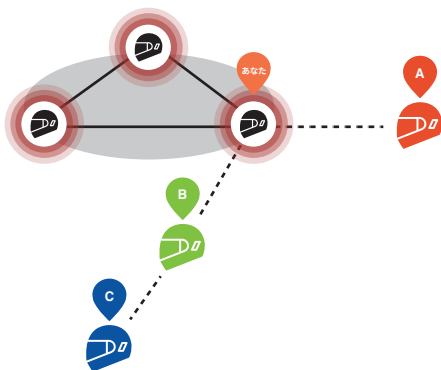
—— メッシュインターコム
 ----- Bluetoothインターコム

3. マルチウェイインターコムでは、Bluetoothインターコム接続を増やします。

メッシュインターコムと3人でBluetoothインターコム



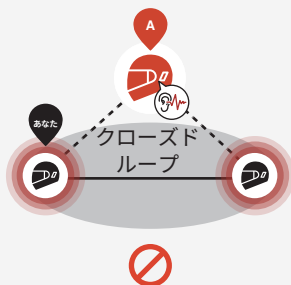
メッシュインターコムと4人でBluetoothインターコム



- メッシュインターコムを使用している間は、マルチウェイインターコムの音質が低下します。

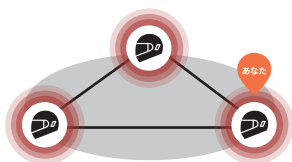
ループによるノイズ発生にご注意ください。

- 60S EVOがゲートウェイとして機能している時、2人のメッシュインターコム参加者と1人のBluetoothインターコム参加者を接続すると、参加者全員にひどいノイズが発生します。
- このような接続は、いかなる場合も行わないようご注意ください。



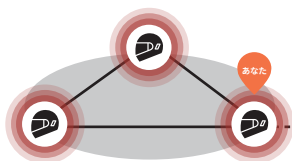
メッシュインターコムとユニバーサルインターコム

1. メッシュインターコムボタンをタップして、メッシュインターコムをオンにします。オープンメッシュまたはグループメッシュに留まることができます。



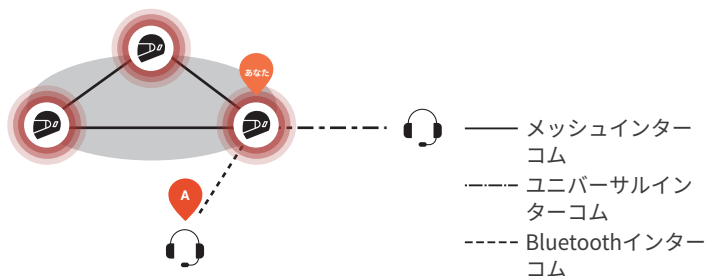
—— メッシュインターコム

2. 他社のヘッドセットを使用して、ユニバーサルインターコムを開始します。



—— メッシュインターコム
 - - - - ユニバーサルインターコム

3. フレンドAとBluetoothインターコムを開始します。インターコム接続を追加することで、マルチウェイインターコムを確立できます。



メッシュインターコムと3人でユニバーサルインターコム

- メッシュインターコムを使用している間は、マルチウェイインターコムの音質が低下します。

13 オーディオマルチタスク

本製品のオーディオマルチタスク機能により、メッシュインターコムまたはBluetoothインターコムを使用しながら、音楽、GPSナビ音声案内、FMラジオを聴くことができます。

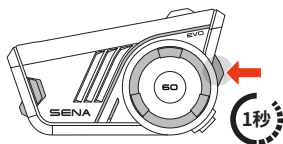
Sena Motorcyclesアプリのデバイス設定に移動して、詳細を設定します。

バックグラウンド音量

インターコム通話中は、音楽などのバックグラウンドの音量が自動的に下がります。アプリの「バックグラウンド音量」で、音量低下率を調整できます。

14 FMラジオ

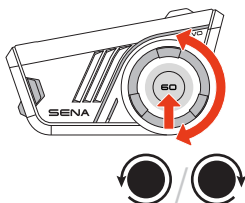
FMラジオのオン/オフ



🔊 オン：「FMラジオオン」

🔊 オフ：「FMラジオオフ」

ラジオ局を探す

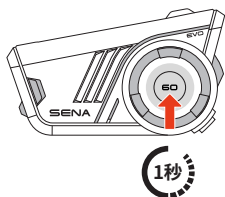


プリセットに保存

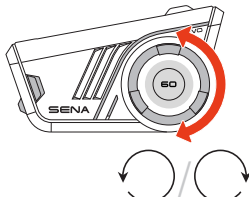
Sena Motorcycles Appから、事前にFMラジオ局をプリセット登録してください。

プリセットからラジオ局を選ぶ

1. 選局モードに入る。
2. 前後に回して、プリセット局を選ぶ。



🔊 「選局モード」



🔊 「プリセット (#)」

- 選局モード中、約10秒間ボタンを押さないでいるか、ジョグダイヤルを1秒間押すと、選局モードは終了します。

15 音声コマンド

本製品には、8言語の多言語音声コマンドがあります。Sena Motorcyclesアプリから簡単に設定できます。利用可能な音声コマンドの一覧は、Sena Motorcyclesアプリでも確認できます。

音声コマンドを有効にするには、「Hey Sena」と話しかけるだけです。

 「Hey Sena」

■ 音声コマンド一覧

「応答」

「無視」

「Hey Sena、バッテリー残量」

「Hey Sena、音量アップ」

「Hey Sena、音量ダウン」

「Hey Sena、電話ペアリング」

「Hey Sena、リダイヤル」

「Hey Sena、でんわしゅりょう」

「Hey Sena、音楽再生」

「Hey Sena、音楽停止」

「Hey Sena、まへのきょく」

「Hey Sena、つぎのきょく」

「Hey Sena、FMラジオ・オン」

「Hey Sena、FMラジオ・オフ」

「Hey Sena、インターコム・終了」

「Hey Sena、インターコム・いち」

「Hey Sena、インターコム・に」

「Hey Sena、インターコム・さん」

「Hey Sena、メッシュインターコム・オン」

「Hey Sena、メッシュインターコム・オフ」

「Hey Sena、ウェーブインターコム・オン」

「Hey Sena、ウェーブインターコム・オフ」

16 ファームウェアアップデート

無線（OTA）アップデート

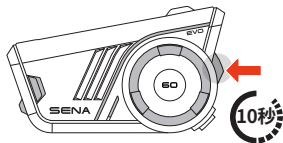
Sena Motorcyclesアプリの設定から、無線（OTA）でファームウェアを直接更新できます。

17 トラブルシューティング

設定初期化

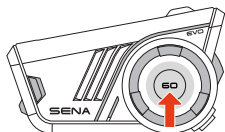
本製品を工場出荷時の初期設定に戻すには、設定初期化機能を使用します。

1.



🔊 「設定初期化」

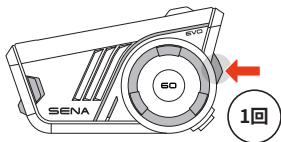
2.



1回

🔊 「リセット、さようなら」

または



1回

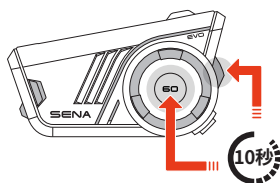
🔊 「キャンセル」

■ パワーリセット

本製品がオンになっていても応答しない場合は、パワーリセットを実行して、通常の機能を復元することができます。

USB-C充電ケーブルを取り外していることを確認し、ジョグダイヤルとフォンボタンを、同時に10秒長押しします。

すべての設定は、変更されずに残ります。



SENA

Copyright 2026 Sena Technologies, Inc.
All rights reserved.

© 1998–2026 Sena Technologies, Inc. All rights reserved.

Sena Technologies, Inc.は、事前の通知なしに製品に変更や改善を行う権利を留保します。

Sena™は米国およびその他の国におけるSena Technologies, Inc.またはその子会社の登録商標です。

Bluetooth®の文字商標とロゴは、Bluetooth SIG, Incが所有し、これらの商標についてのSenaによる使用は、ライセンスを受けて行われています。

Sena Technologies, Inc.
9155 Sterling Rd. STE 100, Irving, TX 75063