

BENUTZERHANDBUCH

Firmware-Version: 1.0.x

Letzte Aktualisierung am 29. April 2026

605 EVO

MOTORCYCLE MESH COMMUNICATION SYSTEM



Die Firmware-Version 1.0.x gibt an, dass dieses Handbuch für alle Firmware-Aktualisierungen innerhalb der Modellreihe der Version 1.0 gilt.

SCHNELLÜBERSICHT

P : Telefontaste
 J : Drehknopf
 M : Mesh Intercom-Taste
 F : Taschenlampentaste

Typ	Bedienung	Taste	Dauer
Grundlegende Bedienung	Einschalten	P und J	Eine Sekunde gedrückt halten
	Ausschalten	P und J	Einmal drücken
	Lauter/leiser	J	Drehen
Taschenlampe	Taschenlampe ein-/ausschalten	F	Einmal drücken
Telefon	Handy koppeln	P	Fünf Sekunden gedrückt halten
	Anruf annehmen	P oder J	Einmal drücken
	Anruf beenden	P	Einmal drücken
		J	Zwei Sekunden gedrückt halten
	Anruf ablehnen	J	Zwei Sekunden gedrückt halten
	Kurzwahl	P	Zweimal drücken
	Musik wiedergeben/ pausieren	J	Eine Sekunde gedrückt halten
	Nächster/vorheriger Titel	J	Drehen und gleichzeitig gedrückt halten
Siri oder Google Assistant		P	Einmal drücken
Mesh Intercom™	Mesh Intercom ein/aus	M	Einmal drücken
	Mikrofon-Stummschaltung ein/aus	M	Eine Sekunde gedrückt halten
	Kanalauswahl	M	Zweimal drücken
	Mesh-Gruppierung	M	Fünf Sekunden gedrückt halten
	Mesh-Kontaktanfrage	M	Dreimal drücken
	Mesh zurücksetzen	M	Acht Sekunden gedrückt halten
Wave Intercom™	Wave Intercom einschalten	M	Zweimal drücken
	Wave Intercom ausschalten	M	Einmal drücken
	Zu Mesh Intercom wechseln	J	Einmal drücken

Typ	Bedienung	Taste	Dauer
	Konfigurationsmenü	Ⓝ	Zehn Sekunden gedrückt halten
	Zurücksetzen	Ⓟ	Zehn Sekunden gedrückt halten
	Zum Bestätigen	Ⓝ	Einmal drücken
	Zum Abbrechen	Ⓟ	Einmal drücken
	Zurücksetzen bei Fehlfunktion	Ⓟ und Ⓝ	Zehn Sekunden gedrückt halten

VOR DER INBETRIEBNAHME

I App Sena Motorcycles

Laden Sie die App Sena Motorcycles aus dem Google Play Store oder App Store herunter.



I App WAVE Intercom

Laden Sie die App WAVE Intercom aus dem Google Play Store oder App Store herunter.



Weitere Informationen zur App Wave Intercom finden Sie im Benutzerhandbuch zu Wave Intercom unter [sena.com](https://www.sena.com).

KLICKEN SIE AUF EINEN ABSCHNITT



INFORMATIONEN
ZUM 60S EVO



INSTALLATION



GRUNDLEGENDE
BEDIENUNG



TASCHENLAMPE



RIDEGLOW-LED



KOPPLUNG MIT
BLUETOOTH-
GERÄTEN



VERWENDEN
MIT EINEM
SMARTPHONE



MESH INTERCOM



WAVE
INTERCOM

WAVE INTERCOM



BLUETOOTH-
SPRECHANLAGE



UNIVERSAL
INTERCOM



SPRECHANLAGEN-
GATEWAY



AUDIO
MULTITASKING



FM-RADIO



SPRACHBEFEHL



FIRMWAREUPDATE



FEHLERSUCHE

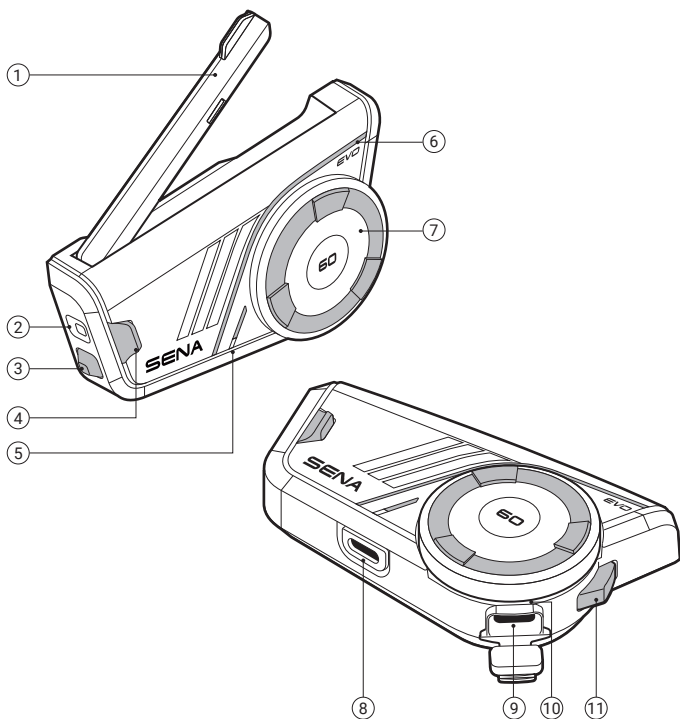


01 INFORMATIONEN ZUM 60S EVO

Wichtige Merkmale

- Mesh Intercom 3.0 mit verbesserter Klangqualität, einer stabileren Verbindung und mehr Sprechzeit
- Duale Version für Mesh: Mesh 2.0 für Abwärtskompatibilität
- Mit Wave Intercom kompatibel
- Dual-Core-Prozessor mit paralleler Architektur – maximiert die Leistung für gleichzeitige Verbindungen zu mehreren Geräten und verbessert die Audio Multitasking-Funktionen
- KI-basierte Geräuscherdrückung
- Verbesserte Sprachbefehle
- Premium-Audio von BOSE*
- Zwei Sets von Helmklempfplatten enthalten zwei Sets mit Lautsprechern und drei Sets mit Mikrofonen
- Austauschbare Abdeckungen
- Dynamische LED und integrierte Taschenlampe
- Magnetische Halterung
- Wasserdichtigkeit nach IPx7
- Bluetooth-Version 5.3
- Firmwareupdate per Over-the-Air (OTA)
- Automatisches Ein-/Ausschalten

* Das SOUND BY BOSE-Erlebnis ist auf Geräten verfügbar, die mit Bose-Technologie ausgestattet sind, und lässt sich nicht allein durch den Austausch der Lautsprecher erzielen.



-
- ① Mesh Intercom-Antenne
-
- ② Taschenlampe
-
- ③ Taschenlampentaste
-
- ④ Mesh Intercom-Taste
-
- ⑤ Status-LED
-
- ⑥ Dynamische LED
-
- ⑦ Drehknopf
-
- ⑧ Anschluss für Lautsprecher und Mikrofon
-
- ⑨ USB-C-Anschluss für das Ladekabel
-
- ⑩ Lade-LED
-
- ⑪ Telefontaste
-

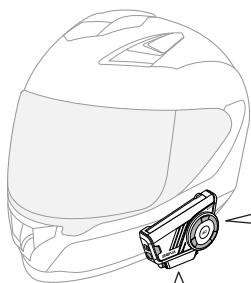
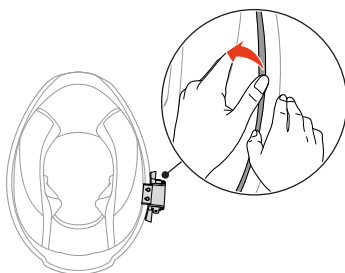
Lieferumfang

 <p>60S EVO</p>	 <p>Austauschbare Abdeckungen</p>	 <p>Helmklemmplatte</p>
 <p>Selbstklebender Befestigungsadapter</p>	 <p>Doppelseitige Klebebänder</p>	 <p>Lautsprecherpolster</p>
 <p>Klettverschlusspolster für Lautsprecher</p>	 <p>Kabelgebundenes Bügel-Mikrofon</p>	 <p>Kabelgebundenes Mikrofon</p>
 <p>Mikrofonaufsätze</p>	 <p>Klettverschlusspolster für kabelgebundenes Bügel-Mikrofon</p>	 <p>Klettverschlusspolster für kabelgebundenes Mikrofon</p>
 <p>Halterung für kabelgebundenes Bügel-Mikrofon</p>	 <p>Klettverschlusspolster für Halterung des kabelgebundenen Bügel-Mikrofons</p>	 <p>Magnetische Abdeckung für Helmklemmplatte</p>
 <p>3,5 mm Audioadapter</p>	 <p>USB-C-Ladekabel</p>	

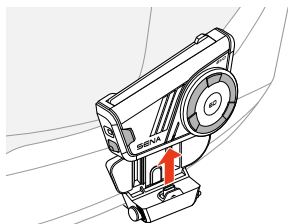
02 INSTALLATION

Haupteinheit und Klemmplatte

Helmklemmplatte



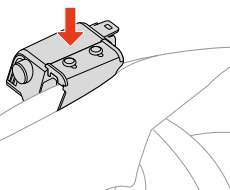
Entfernen



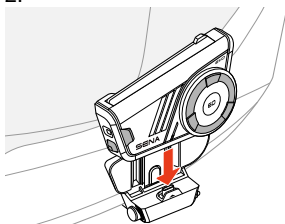
Drücken Sie einfach die Haupteinheit fest nach oben.

Installation

1.

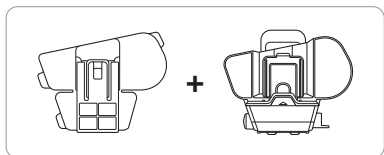


2.

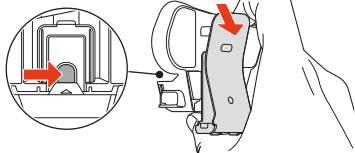


Die Haupteinheit wird einfach mit Magneten befestigt.

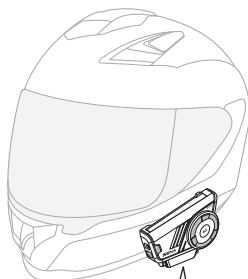
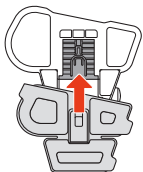
Selbstklebender Befestigungsadapter



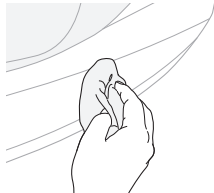
1. Klammer entfernen



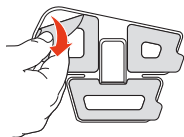
2. Abdeckung einsetzen



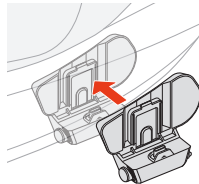
1.



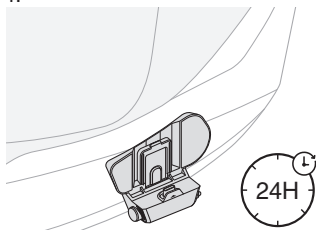
2.



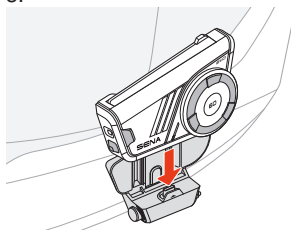
3.



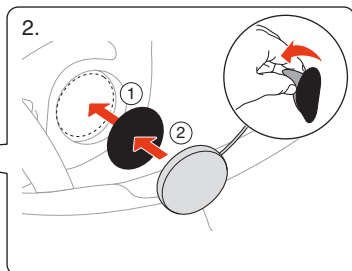
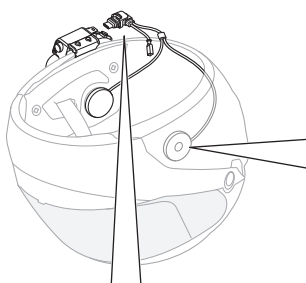
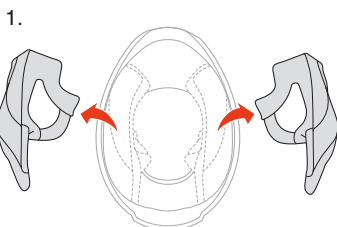
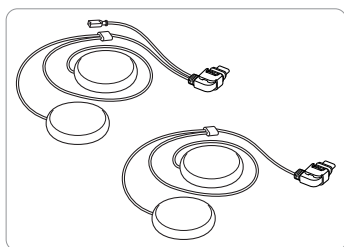
4.



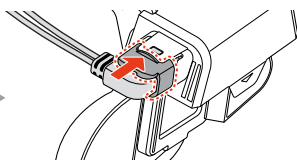
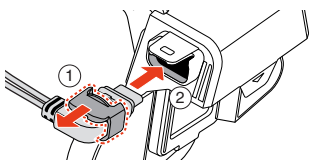
5.



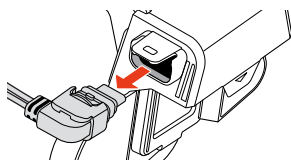
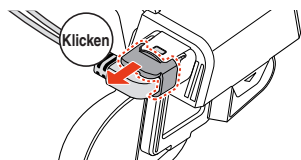
Lautsprecher

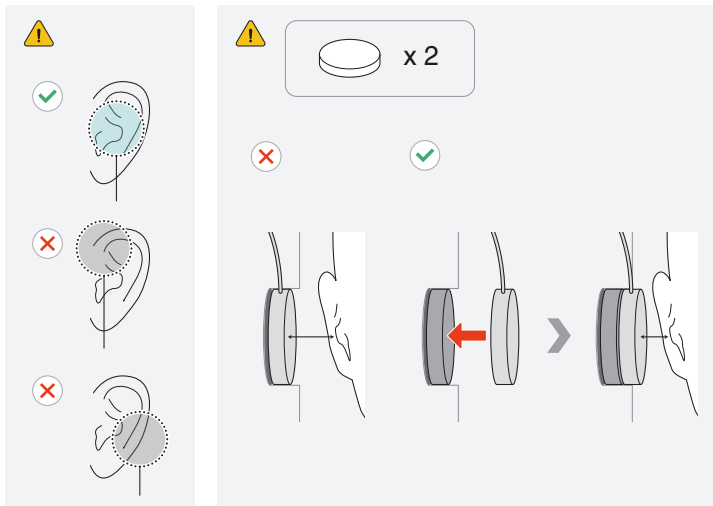


Installation

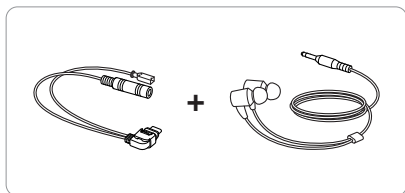


Entfernen

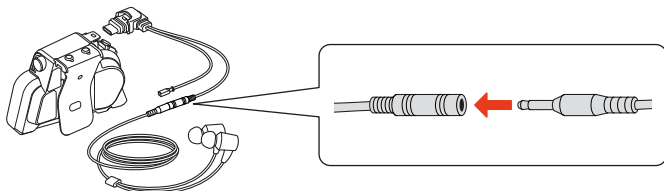




3,5 mm Audioadapter

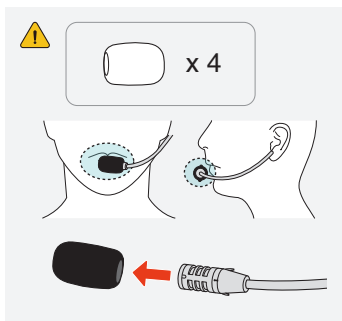
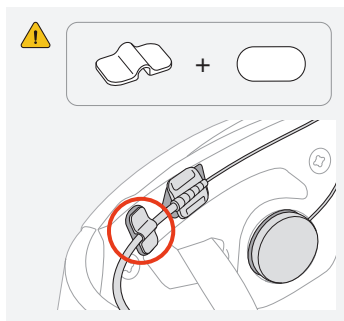
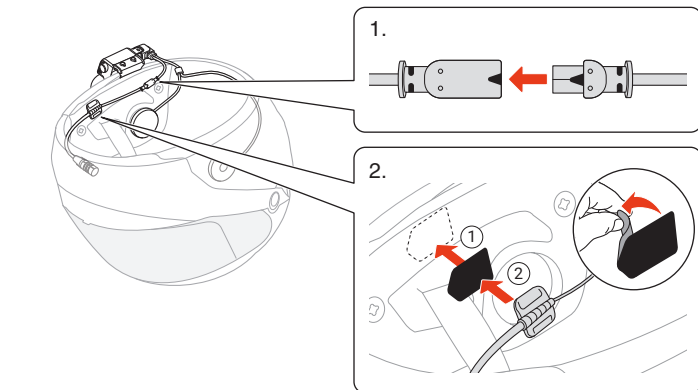
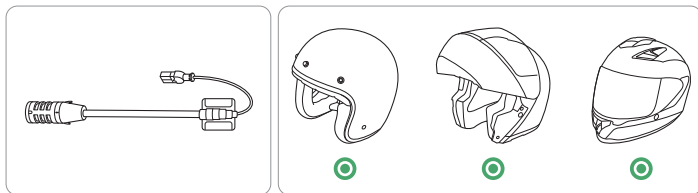


Ohrhörer mit
3,5 mm Audiostecker
(nicht enthalten)

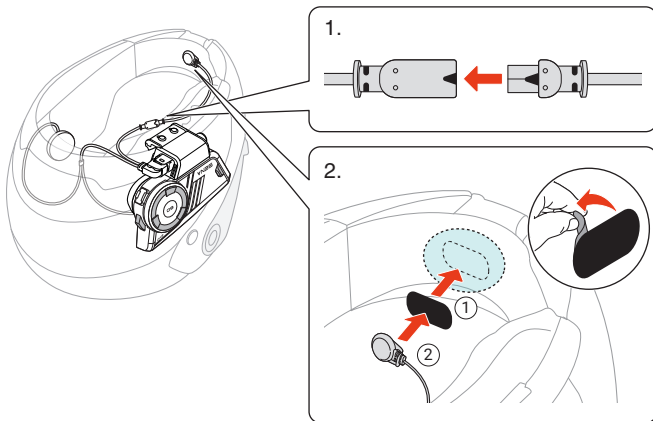
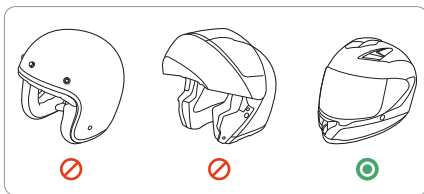
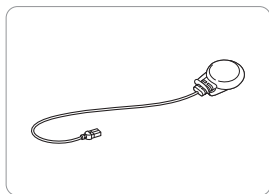


Mikrofon

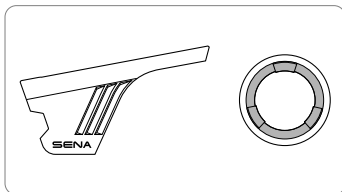
Kabelgebundenes Bügel-Mikrofon



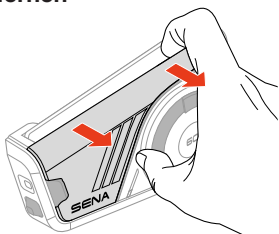
Kabelgebundenes Mikrofon



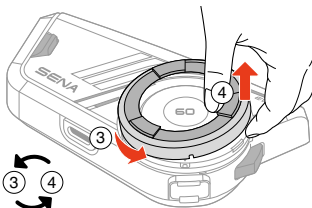
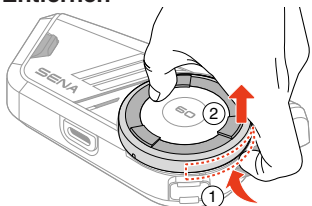
Austauschbare Abdeckungen



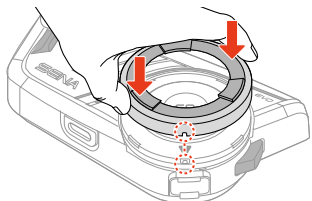
Entfernen



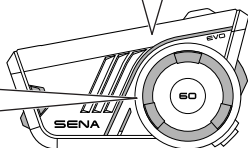
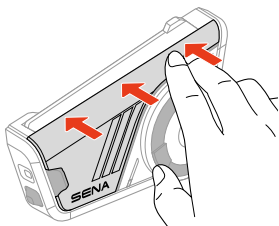
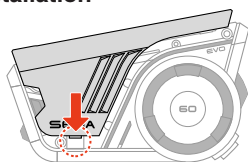
Entfernen









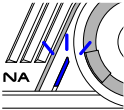
Installation



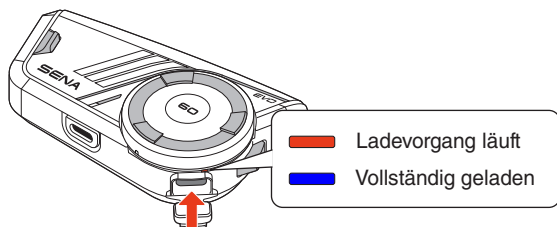
Installation



03 GRUNDLEGENDE BEDIENUNG

	<p>Antippen Taste so oft wie angegeben antippen</p>
	<p>Gedrückt halten Taste so lange wie angegeben gedrückt halten</p>
	<p>Drehen Drehknopf drehen</p>
	<p>Drehen und gleichzeitig gedrückt halten Drehknopf gedrückt halten und drehen</p>
	<p>Sprachansage</p>
	<p>Sprachbefehl</p>
	<p>LED</p>

Laden

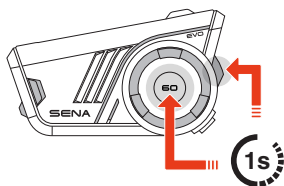


Anschluss für das Ladekabel

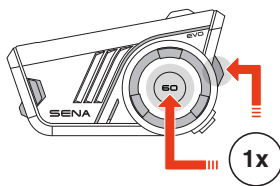
Es dauert circa 1,5 Stunden, bis das Gerät vollständig geladen ist.

- Das 60S EVO verfügt über eine Schnellladefunktion und ermöglicht nach nur 20 Minuten Laden den vierstündigen Betrieb der Mesh Intercom und den sechsstündigen Betrieb der Bluetooth-Sprechanlage.
- Ein beliebiges USB-Ladegerät eines anderen Anbieters kann verwendet werden, wenn es eine FCC-, CE- oder IC-Zulassung oder eine andere regional anerkannte Zulassung einer Genehmigungsbehörde hat.
- Die Verwendung eines nicht zugelassenen Ladegeräts kann zu einem Brand, einer Explosion und zum Austreten von Gasen oder Flüssigkeiten führen. Andere Gefahren können die Lebensdauer oder Leistung des Akkus reduzieren.

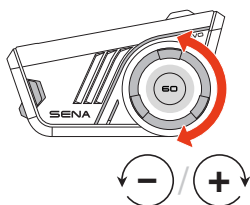
Einschalten



Ausschalten

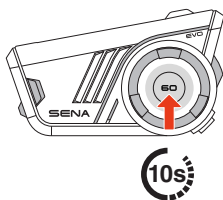


Lautstärke



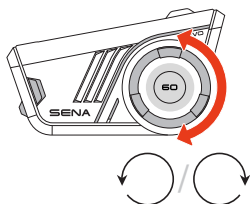
Konfiguration

Konfiguration aufrufen

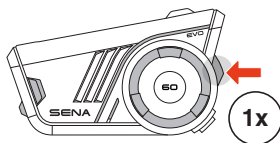


„Konfigurationsmenü“

Navigation



Bestätigen

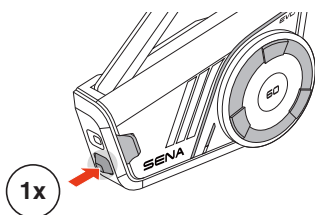


04 TASCHENLAMPE



In einigen Regionen schränken lokale Gesetze und Vorschriften die Verwendung von LEDs auf Helmen ein. Vergewissern Sie sich daher, dass Sie mit den einschlägigen Gesetzen und Vorschriften in der Region, in der Sie den Helm verwenden, vertraut sind und diese einhalten.

Taschenlampe ein-/ausschalten



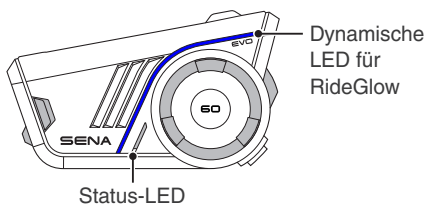
 **Ein:** „Taschenlampe einschalten“

 **Aus:** „Taschenlampe ausschalten“

- Die Taschenlampe schaltet sich etwa 10 Minuten nach dem Einschalten automatisch aus.

05 RIDEGLOW-LED

Die RideGlow-Funktion verwendet die dynamische LED, um während der Fahrt den aktuellen Gerätestatus oder Leuchteffekte anzuzeigen. Die Farben und Muster des Leuchteffekts lassen sich in der App Sena Motorcycles anpassen.

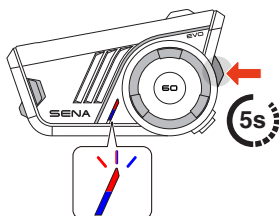


06 KOPPLUNG MIT BLUETOOTH-GERÄTEN

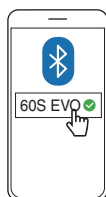
Wenn Sie das 60S EVO zum ersten Mal mit anderen Bluetooth-Geräten nutzen, müssen die Geräte miteinander gekoppelt werden. Das 60S EVO kann mit mehreren Geräten gekoppelt werden, einschließlich 2 Mobiltelefonen und 1 GPS. Es unterstützt jedoch nur ein zusätzliches Gerät, neben einem Mobiltelefon, für eine gleichzeitige Verbindung.

Handy koppeln

1.



2.

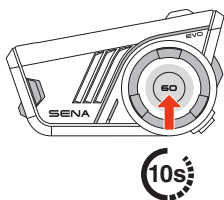


 „Handy koppeln“

- Wenn Sie das 60S EVO zum ersten Mal einschalten oder es nach dem Zurücksetzen auf Werkseinstellungen neu starten, wechselt das 60S EVO automatisch in den Modus „Handy koppeln“.
- Drücken Sie eine beliebige Taste, um die Kopplung des Smartphones zu beenden.

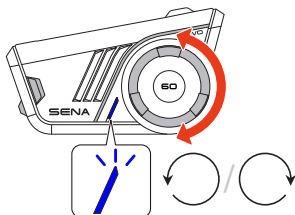
Kopplung des zweiten Handys

1.



„Konfigurationsmenü“

2.



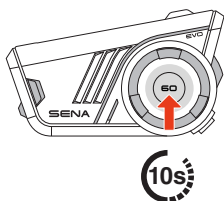
„Kopplung des zweiten Handys“

3.



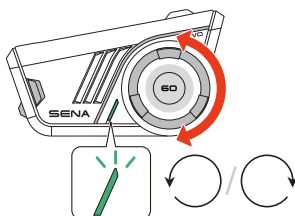
Kopplung des GPS

1.



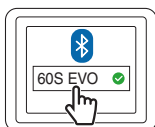
„Konfigurationsmenü“

2.



„Kopplung des GPS“

3.



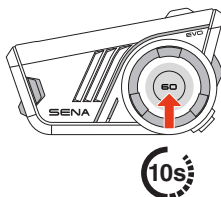
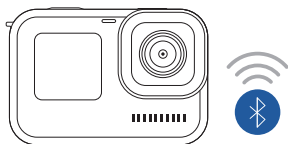
Kopplung mit Action-Kamera

Durch die Kopplung des 60S EVO mit einer Action-Kamera können Sie Audio aus dem Mesh Intercom und Kommunikation über die Bluetooth-Sprechanlage aufzeichnen. Sie können der Action-Kamera auch über das Headset-Mikrofon Sprachbefehle erteilen.

- Weitere Details zu Sprachbefehlen entnehmen Sie der Gebrauchsanleitung für Ihre Action-Kamera.

Kopplung mit Geräten

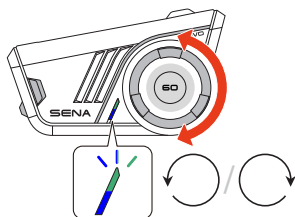
1. Aktivieren Sie den Bluetooth-Kopplungs-Modus Ihrer Action-Kamera.
- 2.



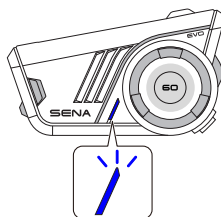
„Konfigurationsmenü“

3.

4. Warten Sie, bis Sie eine Sprachansage hören.



„Actioncam-Kopplung“

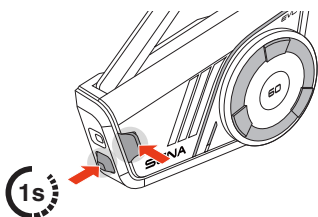


„Gerät verbunden“

- Wenn eine Action-Kamera verbunden ist, werden die Musikwiedergabe und das FM-Radio deaktiviert.

Mit der **Insta360 X5** können Sie die folgenden Funktionen über die Tasten des 60S EVO bedienen. Die Steuertasten können nicht mit anderen Kameras verwendet werden.

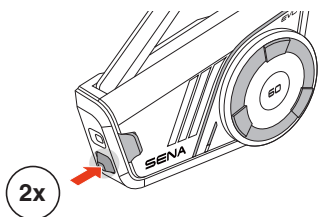
| Kamera ein/aus



 **Ein:** „Kamera ein“

 **Aus:** „Kamera aus“

| Aufnahmen starten/beenden



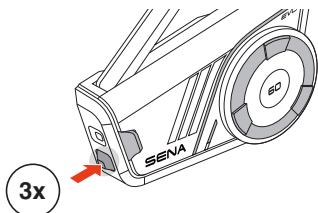
Video

 **Starten:** „Aufnahme“

 **Beenden:** „Aufnahme gestoppt“

- In den Modi zur Aufnahme von Fotos hören Sie einen Blendenton.
- Sie können auch dann Videoaufnahmen machen, wenn Sie sich in einem Anruf befinden oder einen Sprachassistenten verwenden. In diesem Fall wird aber kein Audio aufgezeichnet.

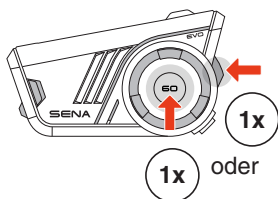
| Zwischen Foto/Video umschalten



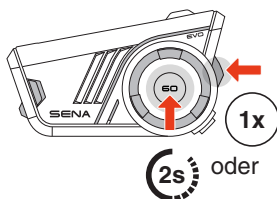
07 VERWENDEN MIT EINEM SMARTPHONE

Tätigen und Annehmen von Anrufen

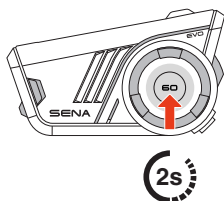
Anruf annehmen



Anruf beenden



Anruf ablehnen



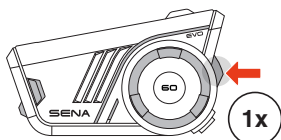
Siri oder Google Assistant

Sagen Sie „Hey Siri“, „Hey Google“ oder tippen Sie die Telefонтaste an, um Siri oder Google Assistant zu aktivieren.



„Hey Google“ oder
„Hey Siri“

oder



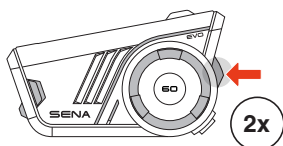
Kurzwahl

Voreinstellungen für die Kurzwahl zuweisen

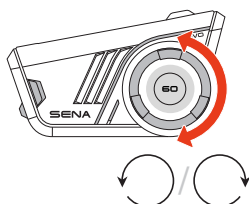
Die Voreinstellungen für die Kurzwahl werden mit der App Sena Motorcycles festgelegt.

Kurzwahlnummern verwenden

1. Rufen Sie das Kurzwahlmenü auf.
2. Navigieren Sie vorwärts oder rückwärts durch die Voreinstellungen für die Kurzwahl.

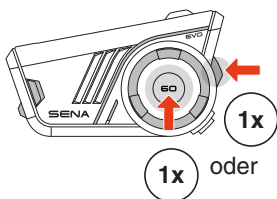


„Kurzwahl“



- ① Wahlwiederholung
- ② Kurzwahl (1→2→3)
- ③ Abbrechen

3. Drücken Sie zum Bestätigen die Telefontaste oder den Drehknopf.

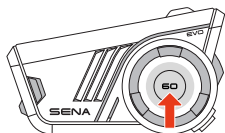


„Kurzwahl (#)“

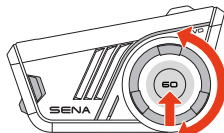
oder

Musik

**Musik wiedergeben/
pausieren**



Vor- oder Zurückspulen

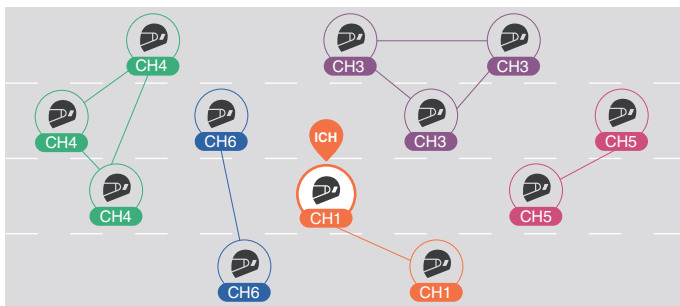


08 MESH INTERCOM

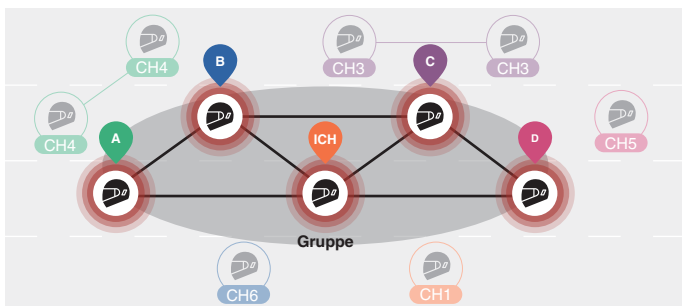
Das 60S EVO bietet zwei Mesh Intercom-Modi:

- Open Mesh™ für offene Gruppenkommunikation über die Sprechanlage.
- Group Mesh™ für private Gruppenkommunikation über die Sprechanlage.

Open Mesh



Group Mesh



Wechsel der Mesh-Version

■ Wechsel zu Mesh 2.0 für Abwärtskompatibilität

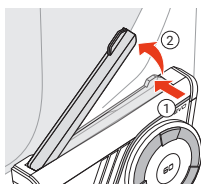
Mesh 3.0 ist die neueste Mesh Intercom-Technologie. Um jedoch mit älteren Produkten, die Mesh 2.0 verwenden, zu kommunizieren, wechseln Sie bitte zu Mesh 2.0 mit der App Sena Motorcycles.

Open Mesh

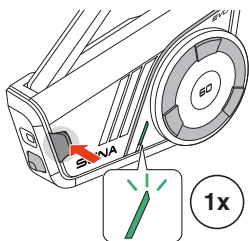
Sie können frei mit praktisch unbegrenzt vielen Teilnehmern in jedem der 6 verfügbaren Kanäle kommunizieren. Der Mesh Intercom-Kanal ist standardmäßig auf 1 eingestellt.

■ Mesh Intercom-Antenne

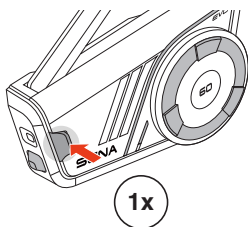
Klappen Sie die Antenne aus, bevor Sie das Mesh Intercom benutzen.



■ Mesh Intercom ein/aus



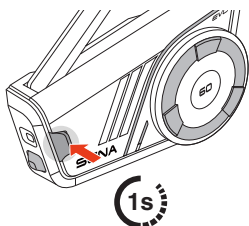
Ein: „Mesh Intercom einschalten, Open Mesh, Kanal 1“



Aus: „Mesh Intercom ausschalten“

Mikrofon-Stummschaltung ein/aus

Drücken Sie die Mesh Intercom-Taste 1 Sekunde lang, um das Mikrofon während der Mesh Intercom-Kommunikation stumm zu schalten bzw. die Stummschaltung aufzuheben.

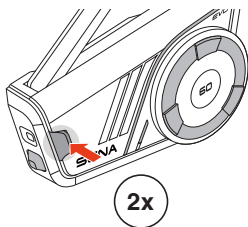


Stummschalten: „Mikrofon aus“

Stummschaltung aufheben: „Mikrofon an“

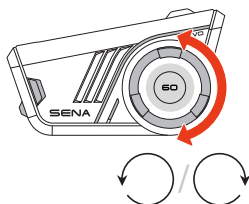
Kanalauswahl

1. Rufen Sie die Kanaleinstellungen auf.



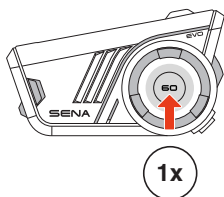
„Kanaleinstellungen, 1“

2. Navigieren Sie zwischen Kanälen.



„#“

3. Bestätigen und speichern Sie den Kanal.



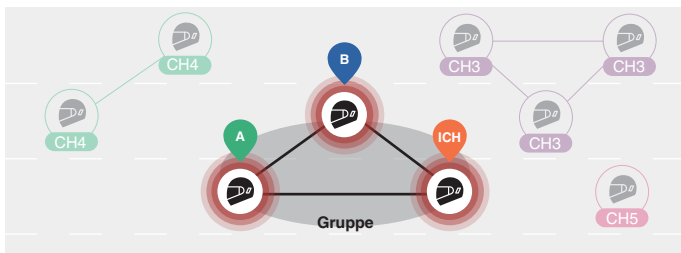
„Kanal ist eingestellt, Kanal #“

- Der Kanal wird automatisch gespeichert, wenn 10 Sekunden lang keine Tasten in einem bestimmten Kanal gedrückt werden.
- Der Kanal wird auch gespeichert, wenn das 60S EVO ausgeschaltet ist.

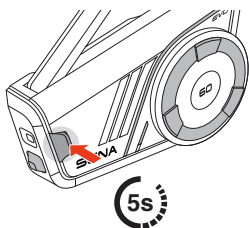
Group Mesh

Mithilfe von Group Mesh kann eine private Gesprächsgruppe für bis zu 24 Teilnehmer eingerichtet werden.

Group Mesh erstellen



1. Benutzer (Sie, A und B) treten der Mesh-Gruppierung bei, indem sie die Mesh Intercom-Taste 5 Sekunden lang gedrückt halten, während sie sich im Open Mesh befinden. Sie müssen sich nicht im selben Open Mesh-Kanal befinden, um ein Group Mesh zu erstellen.

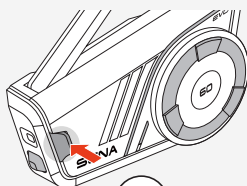


„Mesh-Gruppierung“

2. Nach Abschluss der Mesh-Gruppierung wechselt sie automatisch von Open Mesh zu Group Mesh.

„Group Mesh“

- Wenn Sie die Mesh-Gruppierung abbrechen möchten, drücken Sie die Mesh Intercom-Taste.

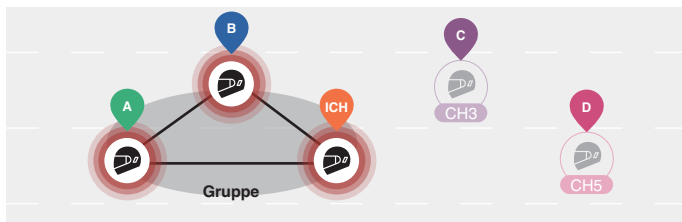


1x

- Falls die Mesh-Gruppierung nicht innerhalb von 30 Sekunden erfolgreich abgeschlossen wird, hören die Benutzer die Sprachansage „Gruppierung fehlgeschlagen“.

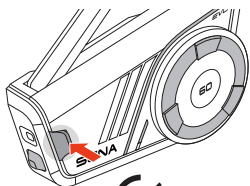
Bestehendem Group Mesh beitreten

Während Sie sich in einem Group Mesh befinden, können Sie andere Benutzer in einem Open Mesh einladen, der Gruppe beizutreten.



Sie befinden sich bereits in einem Group Mesh mit A und B und die anderen Nutzer, C und D, befinden sich in einem Open Mesh.

1. Sie und die anderen Benutzer, C und D, treten der Mesh-Gruppierung bei, indem sie die Mesh Intercom-Taste 5 Sekunden lang gedrückt halten.



5s

„Mesh-Gruppierung“

2. Wenn die Mesh-Gruppierung abgeschlossen ist, schließen sich die anderen Benutzer C und D automatisch dem Group Mesh an, während das Open Mesh bestehen bleibt.

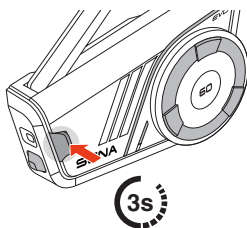
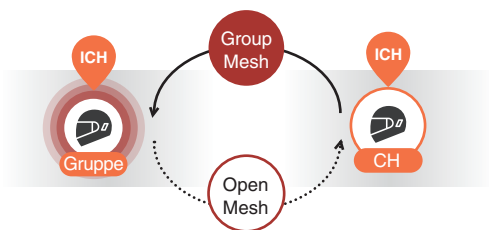
„Group Mesh“

Neue Teilnehmer (C und D)

- Falls die Mesh-Gruppierung nicht innerhalb von 30 Sekunden erfolgreich abgeschlossen wird, hören der aktuelle Benutzer (Sie) zwei tiefe Pieptöne und die neuen Benutzer (C und D) die Sprachansage „Gruppierung fehlgeschlagen“.

I Zwischen Open Mesh und Group Mesh wechseln

Sie können zwischen Open Mesh und Group Mesh wechseln, ohne das Mesh zurücksetzen zu müssen.



Open Mesh

„Open Mesh“

Group Mesh

„Group Mesh“

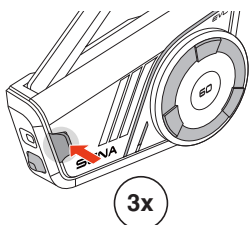
- Wenn Sie noch nie an Group Mesh teilgenommen haben, können Sie nicht zwischen Open Mesh und Group Mesh wechseln. Sie hören die Sprachansage „Keine Gruppe verfügbar“.

Mesh-Kontaktanfrage

Als Anrufer können Sie eine Mesh-Kontaktanfrage senden, um die Mesh Intercom für Gesprächsteilnehmer in der Nähe* einzuschalten.

1. Wenn Sie eine Mesh-Kontaktanfrage senden oder empfangen möchten, müssen Sie die Funktion in der App Sena Motorcycles aktivieren.
2. Sie können eine Mesh-Kontaktanfrage über die Mesh Intercom-Taste oder die App Sena Motorcycles senden.

Anrufer



Anrufer: „Mesh-Kontaktanfrage“

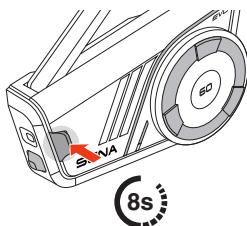
Gesprächsteilnehmer in der Nähe: „Mesh-Sprechanlage angefordert“

3. Gesprächsteilnehmer, die die Mesh-Kontaktanfrage erhalten, müssen die Mesh Intercom manuell einschalten.

* Reichweite bis zu 100 m in freiem Gelände.

Mesh zurücksetzen

Wenn das 60S EVO das Mesh zurücksetzt, während es sich im Open Mesh oder Group Mesh befindet, kehrt es automatisch zum Open Mesh, Kanal 1, zurück.



„Mesh zurücksetzen“

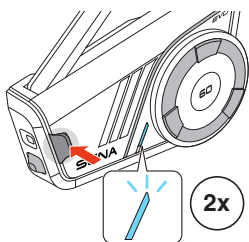
09 WAVE INTERCOM

Wave Intercom ermöglicht die offene Kommunikation über die Mobilfunkdaten. Weitere Informationen finden Sie im Benutzerhandbuch zu Wave Intercom auf sena.com.

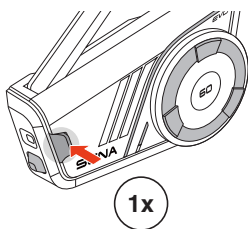
Wave Intercom ein-/ausschalten


Öffnen Sie die App WAVE Intercom und tippen Sie die Mesh Intercom-Taste doppelt an, um der Wave Intercom beizutreten.

- Sie müssen die App öffnen, bevor Sie Wave Intercom starten.



 **Ein:** „Wave Intercom einschalten“



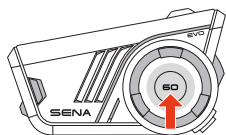
 **Aus:** „Wave Intercom ausschalten“

Wenn Sie Wave Intercom starten, werden Sie automatisch mit Benutzern in der Wave Zone verbunden. Die Wave Zone deckt einen 1-Meilen-Radius in Nordamerika und einen 1,6-km-Radius in Europa ab.

Tippen Sie zum Beenden der Wave Intercom die Mesh Intercom-Taste einmal an.

Zwischen Wave Intercom und Mesh Intercom wechseln

Sie können einfach zwischen Mesh Intercom und Wave Intercom wechseln, indem Sie den Drehknopf einmal antippen.



1x

🔊 **Wave an Mesh:** „Wave Intercom ausschalten. Mesh Intercom einschalten.“

🔊 **Mesh an Wave:** „Mesh Intercom ausschalten. Wave Intercom einschalten.“

- Wenn die App verwendet wird, wird die Bluetooth-Sprechanlage vorübergehend deaktiviert.

10 BLUETOOTH-SPRECHANLAGE

Bluetooth-Sprechanlage koppeln

Um eine Kommunikation über die Bluetooth-Sprechanlage zu führen, müssen Sie eine Kopplung mit den anderen Sena-Headset-Benutzern durchführen. Das Headset der anderen Benutzer wird in die Kopplungsliste der Sprechanlage Ihres 60S EVO aufgenommen und umgekehrt.

Sie können unabhängig vom Headset-Modell bis zu 3 Headsets zur Kopplungsliste für die Bluetooth-Sprechanlage hinzufügen.

QR-Codes verwenden

1. Koppeln Sie das Mobiltelefon mit dem 60S EVO.
2. Jeder Benutzer öffnet die App Sena Motorcycles und tippt dort auf „QR-Kopplung“.



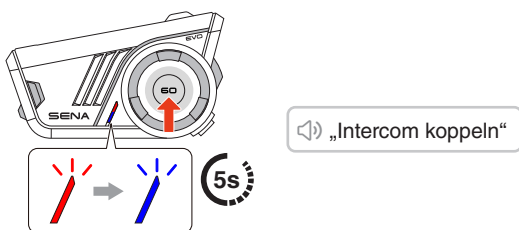
3. Scannen Sie den QR-Code auf dem Bildschirm des anderen Benutzers.
4. Tippen Sie auf „Speichern“ und öffnen Sie das Menü „Bluetooth-Sprechanlage“, um die Kopplungsliste anzuzeigen.
5. Tippen Sie auf den Namen des Geräts, das Sie koppeln möchten.
6. Wiederholen Sie diesen Prozess, um weitere Headsets hinzuzufügen.

- QR-Kopplung ist kompatibel mit Produktmodellen, die über Bluetooth-Version 3.0 oder höher verfügen. Weitere Informationen erhalten Sie unter sena.com.

I Mit Tasten

Die QR-Kopplung wird dringend empfohlen, aber Sie können auch die anderen Headsets über den Drehknopf koppeln.

1. Halten Sie den Drehknopf auf beiden Geräten fünf Sekunden lang gedrückt, um den Kopplungsmodus für die Sprechanlagen aufzurufen.

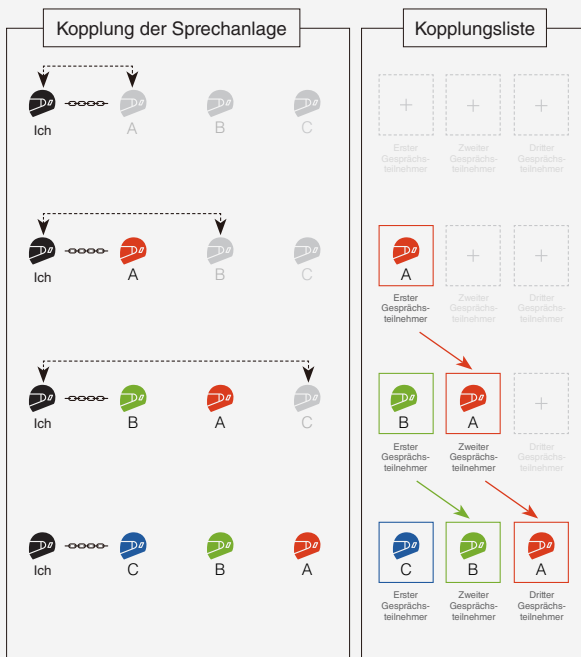


2. Warten Sie, bis die Kopplung abgeschlossen ist. Nach Abschluss der Kopplung baut die Sprechanlage eine Bluetooth-Verbindung auf.
3. Um ein weiteres Headset zu koppeln, wiederholen Sie bitte den obigen Vorgang.

- Je nach den umgebenden Funksignalen, z. B. Wi-Fi, kann dies einige Zeit dauern.
- Um die Kopplung der Sprechanlage aufzuheben, drücken Sie das Drehknopf am 60S EVO.

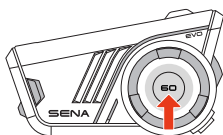
Kopplungsliste für die Bluetooth-Sprechanlage

- Die gekoppelten Headsets werden der Kopplungsliste für die Bluetooth-Sprechanlage Ihres 60S EVO hinzugefügt. Tippen Sie in der App Sena Motorcycles auf „QR-Kopplung“, um die Liste zu prüfen.
- Auf der Kopplungsliste der Sprechanlage werden die hinzugefügten Geräte in absteigender Reihenfolge aufgelistet. Wurde Ihr 60S EVO also zur Kommunikation über die Sprechanlage mit mehreren Headsets gekoppelt, wird das zuletzt gekoppelte Headset als erster Gesprächsteilnehmer verwendet.



Zwei-Wege-Sprechanlage

Gespräch mit dem Gesprächsteilnehmer beginnen/ beenden



1x



Ich



C

Erster
Gesprächs-
teilnehmer



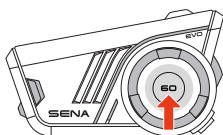
B

Zweiter
Gesprächs-
teilnehmer



A

Dritter
Gesprächs-
teilnehmer



2x



Ich



C

Erster
Gesprächs-
teilnehmer



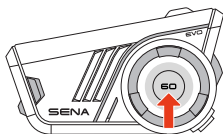
B

Zweiter
Gesprächs-
teilnehmer



A

Dritter
Gesprächs-
teilnehmer



3x



Ich



C

Erster
Gesprächs-
teilnehmer



B

Zweiter
Gesprächs-
teilnehmer



A

Dritter
Gesprächs-
teilnehmer

HD-Sprechanlage

Die Zwei-Wege-Bluetooth-Sprechanlage arbeitet immer im HD-Modus, um die Audioqualität der Sprechanlage zu verbessern. Der HD-Modus wird vorübergehend deaktiviert, wenn Sie eine Mehrweg-Sprechanlage aktivieren.

Mehrweg-Sprechanlage

Die Mehrweg-Sprechanlage ermöglicht Gruppengespräche mit bis zu drei anderen Gesprächsteilnehmern gleichzeitig.

Dabei werden mehrere Zwei-Wege-Sprechanlagenverbindungen miteinander verknüpft und die Audioübertragung gemeinsam genutzt. So verbindet beispielsweise eine Drei-Wege-Sprechanlage zwei Paare von Zwei-Wege-Sprechanlagen, während eine Vier-Wege-Sprechanlage drei Paare verbindet.

Im Gegensatz zu früheren Sena-Modellen bleibt beim 60S EVO die Telefonverbindung während der Mehrweg-Sprechanlagensitzung bestehen.

I Gespräch über die Drei-Wege-Sprechanlage starten

Ein Teilnehmer muss gleichzeitig zwei unabhängige Zwei-Wege-Sprechanlagen einrichten.

1. Koppeln Sie Ihr Headset mit zwei anderen Gesprächsteilnehmern, um sie Ihrer Kopplungsliste für Bluetooth-Sprechanlagen hinzuzufügen.



2. Tippen Sie einmal auf den Drehknopf und beginnen Sie ein Gespräch mit B.



3. Während Sie das Gespräch mit B aufrechterhalten, tippen Sie zweimal auf den Drehknopf, um eine weitere Kommunikation über die Sprechanlage mit A zu beginnen. Alternativ kann Nutzer A eine Kommunikation über die Sprechanlage herstellen, indem er Sie anruft.



4. Nun können Sie, A und B ein Gruppengespräch über eine Drei-Wege-Sprechanlage führen.



Vier-Wege-Kommunikation über die Sprechanlage beginnen

Jeder Teilnehmer kann bis zu zwei unabhängige Zwei-Wege-Sprechanlagenverbindungen herstellen. Da Sie bereits mit A und B verbunden sind, muss entweder A oder B eine Zwei-Wege-Sprechanlagenverbindung mit C herstellen, um alle Verbindungen miteinander zu verknüpfen.



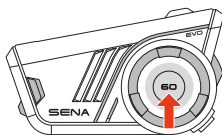
Nun können Sie, A, B und C ein Gruppengespräch über eine Vier-Wege-Sprechanlage führen.



I Mehrweg-Sprechanlage beenden

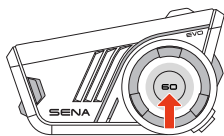
Sie können die Mehrweg-Sprechanlagenverbindung vollständig beenden oder eine der Sprechanlagenverbindungen trennen.

Alle Verbindungen zur Sprechanlage trennen

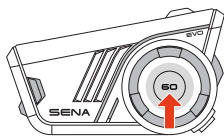


Eine der Sprechanlagenverbindungen trennen

[B trennen,
Erster Gesprächsteilnehmer]



[A trennen,
Zweiter Gesprächsteilnehmer]



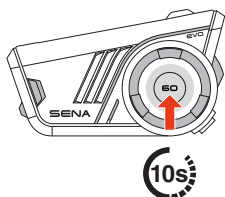
- Bei einer Vier-Wege-Sprechverbindung führt das Trennen der Verbindung zum zweiten Gesprächspartner, A, auch dazu, dass die Verbindung zum dritten Teilnehmer, C, unterbrochen wird. Dies liegt daran, dass C über A mit Ihnen verbunden ist.

11 UNIVERSAL INTERCOM

Mit der Universal Intercom können Sie Kommunikationen über die Sprechanlage mit Headsets anderer Hersteller führen, sofern diese das Bluetooth-Freisprechprofil (Hands-Free Profile, HFP) unterstützen.

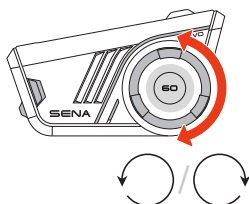
Universal-Gegensprechkopplung

1.



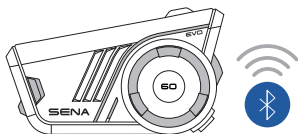
„Konfigurationsmenü“

2.



„Universal Intercom-Kopplung“

3.



4. Versetzen Sie ein Headset eines anderen Herstellers in den Kopplungsmodus und warten Sie, bis sich das 60S EVO automatisch damit koppelt.



Sobald die Kopplung abgeschlossen ist, wird das Gespräch über die Universal Intercom automatisch eingerichtet.

Gespräch über die Universal Intercom beginnen/ beenden

Nach dem Koppeln kann ein Headset eines anderen Herstellers sowohl an Zwei-Wege- als auch an Mehrweg-Kommunikationen über die Sprechanlage teilnehmen. Im Gegensatz zu Sena-Headsets kann in einer Mehrweg-Sprechanlage nur ein Headset eines anderen Herstellers mit dem 60S EVO verbunden werden.

Nachfolgend finden Sie Beispiele für Vier-Wege-Bluetooth-Sprechanlagen mit integrierter Universal Intercom.

Beispiel 1. Drei Sena-Headsets und eins von einem anderen Hersteller.



Beispiel 2. Zwei Sena-Headsets und zwei von anderen Herstellern.



- Mehrweg-Sprechanlagen werden nicht von allen Headsets anderer Hersteller unterstützt. Informationen zur Kompatibilität finden Sie in den jeweiligen Bedienungsanleitungen.

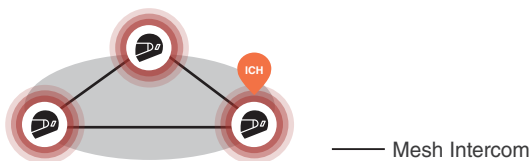
12 SPRECHANLAGEN-GATEWAY

Das 60S EVO dient als Gateway, um Mesh Intercom mit anderen Sprechanlagen-Typen zu verbinden, wie z. B. Bluetooth-Sprechanlage oder Universal Intercom. Es unterstützt zwei gleichzeitige Verbindungen: Mesh Intercom plus entweder Bluetooth-Sprechanlage oder Universal Intercom.

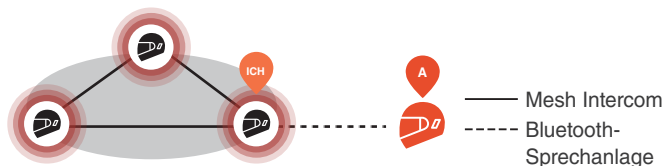
Im Open Mesh- oder Group Mesh Intercom können Sie ganz einfach eine Brücke zur Bluetooth-Sprechanlage oder zur Universal Intercom einrichten.

Mesh Intercom mit Bluetooth-Sprechanlage

1. Tippen Sie die Mesh Intercom-Taste an, um Mesh Intercom zu aktivieren. Sie können entweder im Open Mesh bleiben oder einen Group Mesh erstellen.

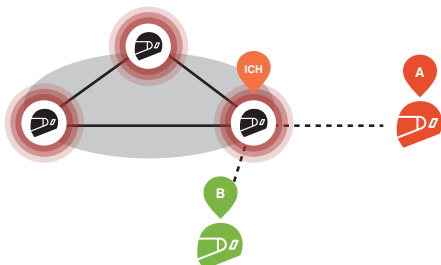


2. Starten Sie ein Bluetooth-Gespräch mit einem Gesprächsteilnehmer für ein Zwei-Wege-Gespräch.

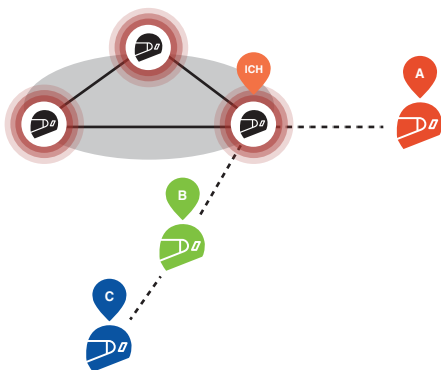


3. Fügen Sie weitere Bluetooth-Sprechanlagenverbindungen für eine Mehrweg-Sprechanlage hinzu.

Mesh Intercom und Drei-Wege-Sprechanlage



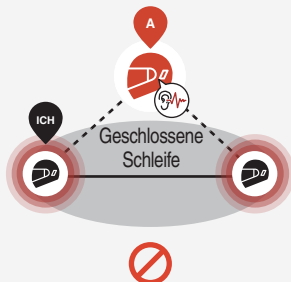
Mesh Intercom und Vier-Wege-Sprechanlage



- Die Audioqualität wird in der Mehrweg-Sprechanlage reduziert, während sie bei Mesh Intercom erhalten bleibt.

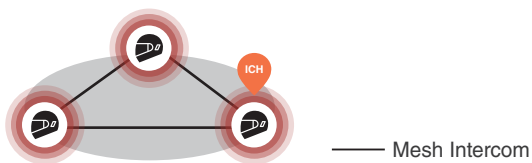
Eine Warnung über eine geschlossene Schleife

- Wenn das 60S EVO als Gateway dient, führt die Verbindung von zwei Mesh Intercom-Teilnehmern mit einem Bluetooth-Sprechanlagenteilnehmer zu übermäßigen Störgeräuschen für alle Teilnehmer.
- Bitte achten Sie darauf, eine solche Verbindung unter keinen Umständen herzustellen.

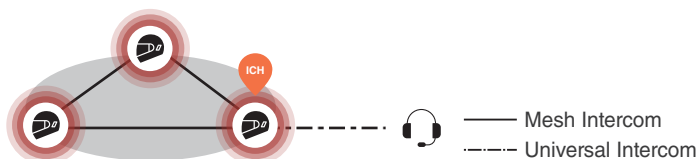


Mesh Intercom mit Universal Intercom

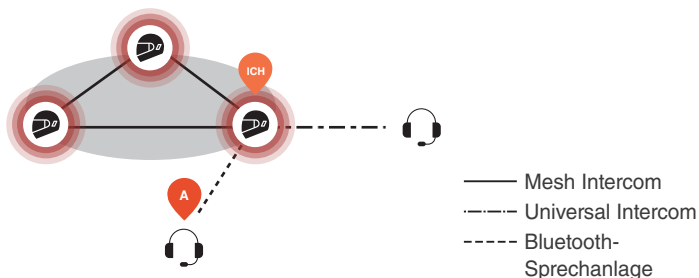
1. Tippen Sie die Mesh Intercom-Taste an, um Mesh Intercom zu aktivieren. Sie können entweder im Open Mesh bleiben oder einen Group Mesh erstellen.



2. Starten Sie ein Universal Intercom-Gespräch mit einem Headset eines anderen Herstellers.



3. Starten Sie eine Bluetooth-Sprechanlage mit Ihrem Gesprächspartner A. Sie können eine Mehrweg-Sprechanlage einrichten, indem Sie weitere Sprechanlagenverbindungen hinzufügen.



Mesh Intercom und Drei-Wege-Universal Intercom

- Die Audioqualität wird in der Mehrweg-Sprechanlage reduziert, während sie bei Mesh Intercom erhalten bleibt.

13 AUDIO MULTITASKING

Mit dem Audio Multitasking des 60S EVO können Sie Musik, Sprachansagen zur Routenführung des GPS-Geräts und FM-Radio hören und gleichzeitig eine Mesh Intercom- oder Bluetooth-Sprechanlagen-Verbindung nutzen.

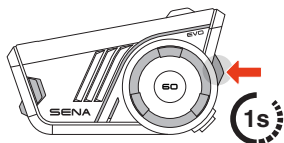
Weitere Details finden Sie in den Geräteeinstellungen in der App Sena Motorcycles, um die Einstellungen zu konfigurieren.

Hintergrundlautstärke

Hintergrundgeräusche, wie z. B. die Musikwiedergabe, werden während einer aktiven Kommunikation über die Sprechanlage automatisch leiser. Sie können den Prozentsatz der Lautstärkereduzierung in der App unter „Hintergrundlautstärke“ anpassen.

14 FM-RADIO

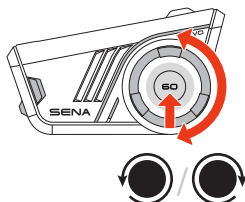
FM-Radio ein/aus



Ein: „FM-Radio ein“

Aus: „FM-Radio aus“

Sender suchen

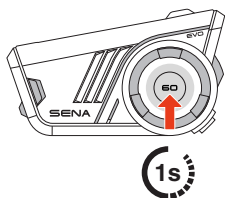


In Voreinstellung speichern

Sie können die App Sena Motorcycles verwenden, um den Sender unter Ihren voreingestellten Sendern zu speichern.

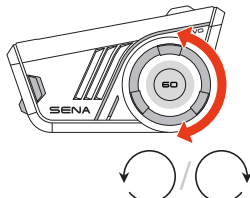
Sender in Voreinstellungen auswählen

1. Wechseln Sie in den Senderauswahlmodus.



„Senderauswahlmodus“

2. Navigieren Sie vorwärts/rückwärts durch voreingestellte Sender.



„Voreinstellung (#)“

- Wenn Sie ca. 10 Sekunden lang keine Taste drücken oder den Drehknopf 1 Sekunde lang gedrückt halten, während Sie sich im Senderauswahlmodus befinden, verlässt das Headset den Senderauswahlmodus.

15 SPRACHBEFEHL

Das 60S EVO bietet mehrsprachige Sprachbefehle in acht verschiedenen Sprachen, die einfach über die App Sena Motorcycles eingestellt werden können. Eine vollständige Liste der verfügbaren Sprachbefehle ist ebenfalls in der App Sena Motorcycles enthalten.

Um die Sprachbefehle zu aktivieren, sagen Sie einfach „Hey Sena“.

 „Hey Sena“

Liste der Sprachbefehle

- „Annehmen“
- „Ablehnen“
- „Hey Sena, Akku prüfen“
- „Hey Sena, lauter“
- „Hey Sena, leiser“
- „Hey Sena, Handy koppeln“
- „Hey Sena, Nummer erneut wählen“
- „Hey Sena, Anruf beenden“
- „Hey Sena, Musik an“
- „Hey Sena, Musik stop“
- „Hey Sena, Vorheriger Titel“
- „Hey Sena, Nächster Titel“
- „Hey Sena, FM-Radio ein“
- „Hey Sena, FM-Radio aus“
- „Hey Sena, Intercomgespräch beenden“
- „Hey Sena, Intercom eins“
- „Hey Sena, Intercom zwei“
- „Hey Sena, Intercom drei“
- „Hey Sena, Mesh Intercom ein“
- „Hey Sena, Mesh Intercom aus“
- „Hey Sena, Wave Intercom ein“
- „Hey Sena, Wave Intercom aus“

16 FIRMWAREUPDATE

I Over-the-Air-Update (OTA)

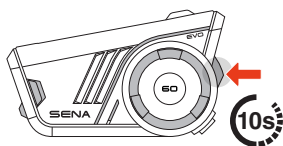
Sie können die Firmware per Over-the-Air (OTA) direkt über die Einstellungen in der App Sena Motorcycles aktualisieren.

17 FEHLERSUCHE

I Zurücksetzen

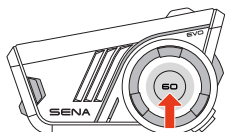
Nutzen Sie einfach die entsprechende Funktion, um das 60S EVO auf die Werkseinstellungen zurückzusetzen.

1.




 „Werkseinstellungen“

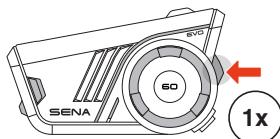
2.



1x

 „Headset zurücksetzen, auf Wiedersehen“

oder



1x

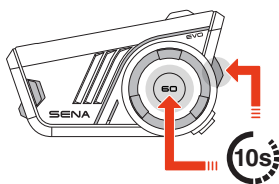
 „Abbrechen“

Zurücksetzen bei Fehlfunktion

Wenn das 60S EVO an ist, aber nicht reagiert, können Sie es auf die Werkseinstellungen zurücksetzen, um die normale Funktionsweise wiederherzustellen.

Stellen Sie sicher, dass das USB-C-Ladekabel getrennt ist, und drücken Sie dann den Drehknopf und die Telefontaste gleichzeitig 10 Sekunden lang.

Alle Einstellungen bleiben unverändert.





Copyright 2026 Sena Technologies, Inc.
Alle Rechte vorbehalten.

© 1998–2026 Sena Technologies, Inc. Alle Rechte vorbehalten.

Sena Technologies, Inc. behält sich das Recht vor, ohne vorherige Ankündigung Änderungen und Verbesserungen an seinen Produkten vorzunehmen.

Sena™ ist ein Warenzeichen von Sena Technologies, Inc. oder seinen Tochtergesellschaften in den USA oder anderen Ländern.

Die Bluetooth®-Wortmarke sowie entsprechende Logos sind Eigentum von Bluetooth SIG, Inc. und die Verwendung solcher Marken durch Sena erfolgt unter Lizenz.

Sena Technologies, Inc.
9155 Sterling Rd. STE 100, Irving, TX 75063